

Rapport d'activité UFME



Mai 2025



ufme
●● union des fabricants de menuiseries





LE MOT DU PRESIDENT, Bruno CADUDAL

1985-2025 : 40 ans au service de la filière française Portes & Fenêtres.

Au fil des ans, la représentativité de l'UFME n'a cessé de croître et lui permet aujourd'hui de porter avec force et indépendance la parole de l'industrie française de la menuiserie.

Un lieu d'échanges

Au sein des commissions et groupes de travail de l'UFME, des échanges constructifs entre nos adhérents, experts de la menuiserie, permettent d'œuvrer collectivement pour **anticiper et agir sur les évolutions réglementaires et normatives tant françaises qu'européennes.**

Aujourd'hui je suis fier de constater que **l'UFME représente tous les acteurs de la filière française Portes & Fenêtres** : de la conception des profilés aux professionnels de la fin de vie des menuiseries en passant par l'assemblage et la fabrication des éléments complémentaires sans oublier les metteurs en œuvre.

Adhérent depuis ¼ de siècle, membre du Bureau depuis 2014 et Président depuis 5 ans, j'ai eu à cœur de conserver la convivialité au sein de l'UFME, **la liberté de parole** de chacun

permettant de définir **des actions collectives** et de porter haut et fort les positions de notre filière ancrée dans nos territoires.

Et ces dernières années ont été tumultueuses :

- la pandémie de COVID et ses confinements,
- l'inflation des coûts de matière et les délais d'approvisionnement,
- la chute du marché de la construction neuve et des transactions immobilières,
- un environnement politique chahuté et la succession des réformes des politiques publiques,
- et enfin des enjeux environnementaux de plus en plus forts.

Face à ces défis, je retiens et félicite la **mobilisation sans faille des adhérents UFME** qui œuvrent dans une même direction pour valoriser la qualité des menuiseries et leur efficacité dans l'amélioration des performances énergétiques des bâtiments.

L'UFME : le porte-parole de la filière française Portes & Fenêtres

L'UFME agit depuis toujours pour mettre en avant notre industrie française et lutter contre les idées reçues vis-à-vis de certains matériaux. L'environnement politique actuel et la crise du Bâtiment amènent l'UFME depuis deux ans à concentrer ses efforts sur :

- l'accompagnement de la France dans la réalisation de ses objectifs environnementaux,
- le soutien d'une politique de rénovation durable en proposant à l'Etat français des solutions simples, adaptées aux contraintes budgétaires et efficaces

Pour autant, je reste confiant et optimiste. En tant que breton, je sais que « **après la pluie vient le beau temps** » et les démarches mises en place par l'UFME tant sur le volet technique, communication et affaires publiques atteindront leurs objectifs. Je souhaite de très nombreuses et belles années aux professionnels de la filière française Portes & Fenêtres.

Bruno Cadudal,
Président UFME

Sommaire

▪ Le marché de la fenêtre en France en 2023	p.6
▪ Le marché de la fenêtre en volume	p.6
▪ La fabrication française et importations	p.7
▪ Le top 5 des régions françaises de la fabrication de fenêtres	p.8
▪ Le marché fenêtre par type de chantier	p.9
▪ Les performances des fenêtres	p.11
▪ La fenêtre « type » 2023	p.13
▪ Focus : MaPrimeRénov' bilan 2024	p.14
▪ L'UFME, le syndicat représentatif de la filière Portes & Fenêtres	p.16
▪ La carte d'identité	p.16
▪ Les missions	p.16
▪ Les rôles	p.17
▪ L'organigramme	p.17
▪ Les adhérents	p.18
* Section Fabricants Assembleurs	p.18
* Section Concepteurs Gammistes	p.20
* Section Professions Associées	p.21
* Section Convention Collective	p.23
* Section Installateurs Vente aux Particuliers	p.24
* Section Recycleurs	p.24
▪ L'UFME, le porte-parole de la filière française Portes & Fenêtres	p.25
▪ 3 sujets prioritaires	p.25
▪ Stratégie opérationnelle 2024	p.25
▪ Résultats 2024	p.25
▪ De nouveaux enjeux à anticiper	p.26
▪ Stratégie 2025	p.27
▪ Focus : Manifeste UFME	p.28
▪ Les commissions UFME	p.30
▪ La Commission Technique	p.31
▪ Les travaux 2024 & 2025	p.32
▪ Les Projets 2025 & 2026	p.34
▪ Focus : la modélisation des performances acoustiques des menuiseries	p.35
▪ Commission Communication	p.37
▪ Les travaux 2024 & 2025	p.37
▪ Les Projets 2025 & 2026	p.40
▪ Focus : enquête de satisfaction adhérents	p.41
▪ Commission Sociale et Formation	p.43
▪ Informations sociales et SVP téléphonique	p.45
▪ Bilan 2024 et négociations finalisées, en cours ou à venir en 2025	p.44

▪ Les Groupes de Travail de l'UFME	p.45
▪ Les Groupes de Travail issus de la Commission Technique	p.45
▪ Le Groupe de Travail Environnement	p.45
* GT Environnement : Recyclage / REP PMCB	p.45
* Focus : FERVAM	p.45
* GT Environnement : FDES / RE2020	p.46
▪ Le Groupe de Travail Emballages	p.48
▪ Le Groupe de Travail Bois & Mixte Bois-Aluminium	p.49
▪ Le Groupe de Travail PVC	p.49
▪ Le Groupe de Travail Numérique & BIM	p.50
▪ Le Groupe de Travail DTU 36.5	p.50
▪ Le Groupe de Travail Acoustique et Thermique	p.51
▪ Le Groupe de Travail RPC	p.51
▪ Le Groupe de Travail Confort et Sécurité	p.52
▪ Le baromètre d'activité UFME	p.53
▪ Les partenaires de L'UFME	p.55
▪ En France	p.55
▪ En Europe	p.55
▪ La bibliothèque de L'UFME	p.56
▪ Thématique technique	p.56
▪ Thématique environnementale et recyclage	p.56
▪ Thématique économique et aides financières	p.57
▪ Thématique prises de position UFME	p.58
▪ Thématique Fenêtre et Fenêtre PVC	p.58

Le marché de la fenêtre en France en 2023

Cette synthèse est basée sur l'Étude du marché de la fenêtre 2023 menée par le Cabinet Prospection & Prospection entre mars et juillet 2024 pour le compte des organisations professionnelles SNFA, UMB-FFB, UFME avec le soutien financier du CODIFAB.

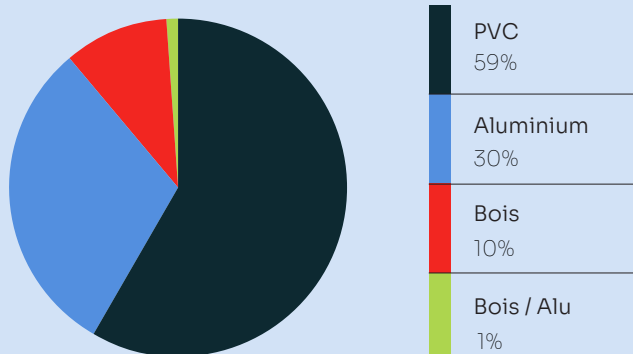
Les volumes ci-après s'entendent en 000 d'unités châssis

▪ Le marché de la fenêtre en volume

Années/ Matériaux	2015	2017	2017 / 2015	2019	2019 / 2017	2021	2021 / 2019	2023	2023 / 2021
PVC	6 009	6 051	1%	5 910	-2%	6 654	13%	6 028	-9%
Aluminium	2 332	2 816	21%	3 056	9%	3 480	14%	3 093	-11%
Bois	779	815	5%	865	6%	934	8%	1 038	11%
Bois-alu	134,8	162	20%	154,7	-5%	165	7%	146,3	-11%
Acier				16,2		16,4	1%	15,8	-4%
TOTAL	9 272	9 860	6%	10 002	1%	11 249	12%	10 321	-8%

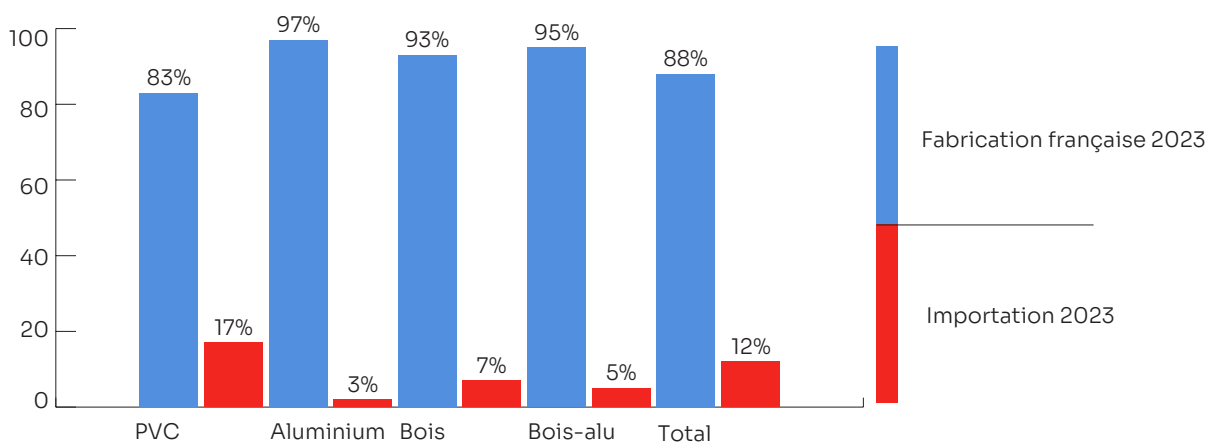


▪ Répartition du marché par matériau



▪ La fabrication française et importations

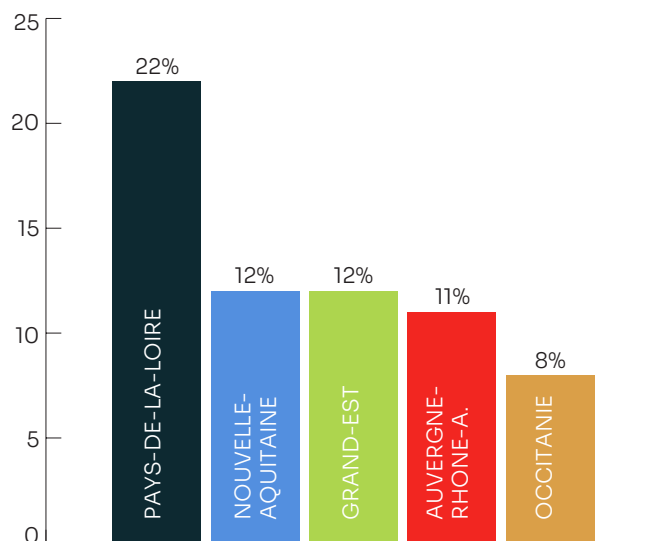
	Nbre de châssis fabriqués en France		Nbre de châssis importés	
PVC	5 016	83%	1 012	17%
Aluminium	2 992	97%	101	3%
Bois	969	93%	68	7%
Bois-alu	139	95%	8	5%
Acier	15	92%	1	8%
TOTAL	9 131	88%	1 190	12%



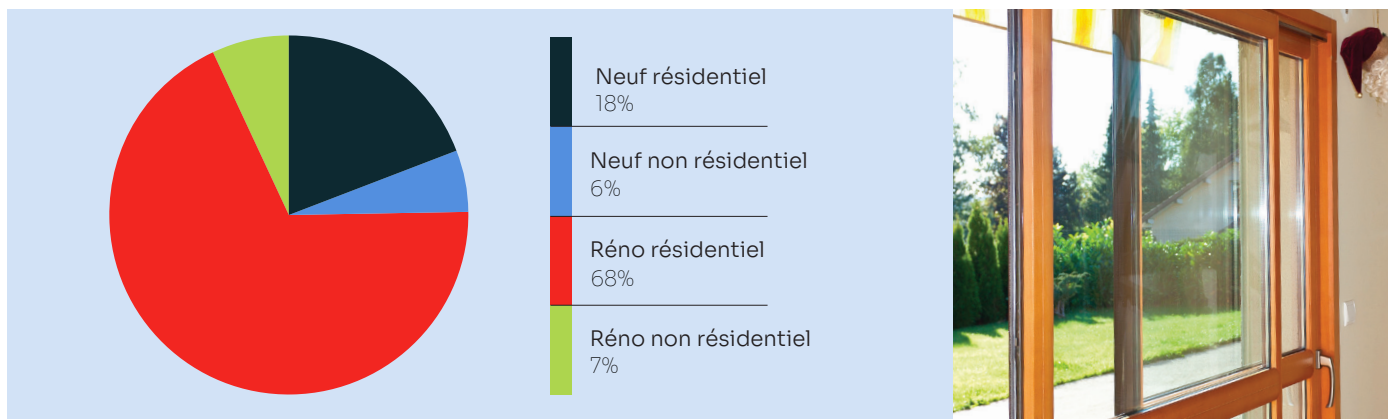
▪ Le top 5 des régions françaises **de la fabrication de fenêtres**

Châssis / Régions	PVC	ALU	BOIS	ACIER	TOTAL (hors Bois / Alu)	
PAYS-DE-LA-LOIRE	976	955	80	1,2	2 012	22%
NOUVELLE-AQUITAINE	513	361	179	0,7	1 054	12%
GRAND-EST	693	217	132	2,0	1 043	12%
AUVERGNE-RHONE-A.	460	297	185	2,8	944	11%
OCCITANIE	405	249	106	1,1	761	8%
BRETAGNE	421	224	69	0,4	715	8%
HAUTS-DE-FRANCE	396	131	37	0,8	564	6%
NORMANDIE	400	116	34	0,7	550	6%
BOURGOGNE-FRAN.-C.	278	60	43	0,6	382	4%
PACA	145	175	50	1,5	371	4%
CENTRE-VAL DE LOIRE	223	76	32	0,6	331	4%
ÎLE DE FRANCE	94	120	18	2,2	235	3%
CORSE	13	12	5	0,0	30	0,3%
TOTAL	5 016	2 992	970	14,7	8 992	100%

Châssis / Régions	BOIS / ALU	
NORD-OUEST	110	79%
NORD-EST	16	12%
SUD-EST	8	6%
SUD-OUEST	5	3%
TOTAL	139	100%



▪ Le marché fenêtre **par type de chantier**



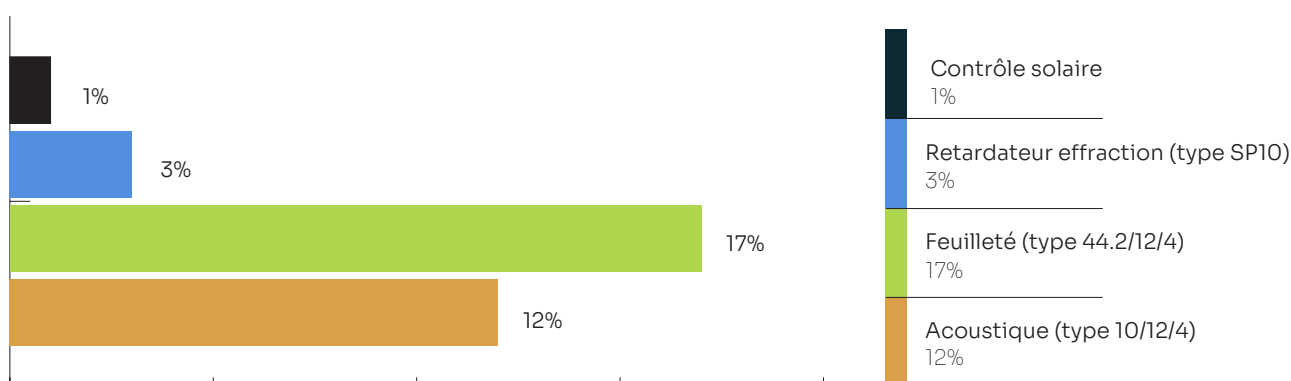
Type de chantier / Matériaux	PVC		ALU		BOIS		BOIS / ALU		ACIER		TOTAL	
NEUF (dont réno lourde)	1 179	20%	1 031	33%	276	27%	79,8	55%	3,8	24%	2 570	25%
Logement	1 135		617		176		61,2		0,9		1 990	
Individuel diffus	330		328		41		6,5		0,8		706	
Individuel groupé	92		92		10		2,6		0,0		196	
Collectif	713		197		125		52,2		0,1		1 087	
Hors logement	44		414		100		18,6		2,8		580	

RENOVATION	4 849	80%	2 062	67%	762	73%	66,5	45%	12,0	76%	7 751	75%
Logement	4 793		1 564		622		55,2		3,6		7 037	
Individuel maison	2 035		823		274		40,1		1,6		3 174	
Individuel appt	1 634		516		185		10,8		1,2		2 348	
Collectif (Copro., Bailleurs sociaux)	1 124		225		162		4,3		0,8		1 516	
Hors logement	56		498		140		11,3		8,4		714	
TOTAL NEUF + RENOVATION	6 028	100%	3 093	100%	1 038	100%	146,3	100%	15,8	100%	10 321	100%

▪ Le marché par type de fenêtre

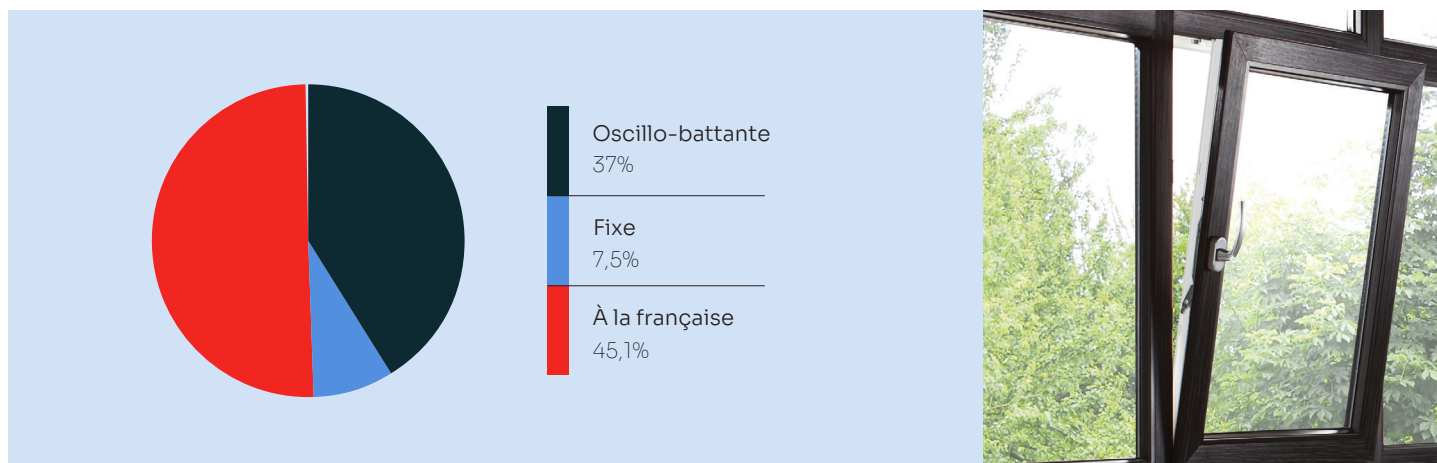
Types et formes d'ouverture	PVC		ALU		BOIS		Bois-ALU		TOTAL	
	Quantité	Pourcentage	Quantité	Pourcentage	Quantité	Pourcentage	Quantité	Pourcentage	Quantité	Pourcentage
Triple-vitrage	48	0,8%	28	0,9%	13	1,2%	3	1,9%	91	0,9%
Double-vitrage	5 962	98,9%	3 059	98,9%	1 076	98%	143	97,7%	10 196	98,8%
Simple-vitrage	18	0,3%	6	0,2%	9	0,8%	1	0,4%	33	0,3%
TOTAL	6 028	100%	3 093	100%	1 098	100%	146	100%	10 321	100%

▪ Caractéristiques du vitrage



Types et formes d'ouverture	PVC		ALU		BOIS		Bois-ALU		ACIER		TOTAL	
	Quantité	Pourcentage	Quantité	Pourcentage	Quantité	Pourcentage	Quantité	Pourcentage	Quantité	Pourcentage	Quantité	Pourcentage
Les types d'ouverture												
Total Frappe	5 929	98%	2 169	70%	1 057	96%	136	93%	15,30	97%	9 249	90%
Total Coulissant	88	1%	849	27%	28	3%	10	7%	0,07	0%	974	9%
Autre	11	0%	75	2%	12	1%	0	0%	0,43	3%	98	1%
Les formes d'ouverture												
Rectangulaire	5 919	98%	3 022	98%	1 030	94%	146	97%	nc		10 072	98%
Droite	66	1,1%	49	2%	26	2%	3	2%			144	1,4%
Cintré / Circulaire	42	0,7%	22	1%	42	4%	2	1%			105	1,0%

▪ Ouvertures à frappe



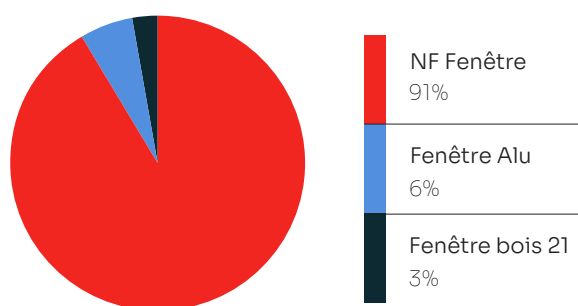
▪ Les performances des fenêtres

Performances / Matériaux	PVC		ALU		BOIS		Bois-ALU		ACIER		TOTAL	
Coefficient de transmission thermique												
Uw ≥ 2.0	0	0,0%	43	1,4%	3	0,3%	0	0,1%	3	20,3%	50	0%
2.0 > Uw ≥ 1.8	0	0,0%	146	4,7%	0	0,0%	2	1,3%	0	0,0%	148	1%
1.8 > Uw ≥ 1.6*	13	0,2%	500	16,2%	0	0,0%	19	13,1%	1	6,6%	533	5%
1.6 > Uw ≥ 1.4*	278	4,6%	1549	50,1%	74	6,7%	105	72,1%	9	58,2%	2 016	20%
1.4 > Uw ≥ 1.2*	5 679	94,2%	786	25,4%	967	88,1%	17	11,5%	2	14,9%	7 451	72%
1.2 > Uw ≥ 1.0	12	0,2%	60	1,9%	52	4,7%	2	1,7%	0	0,0%	126	1%
1.0 > Uw	44	0,7%	8	0,3%	2	0,2%	0	0,3%	0	0,0%	55	1%
TOTAL	6 028	100%	3 093	100%	1 098	100%	146	100%	16	100%	10 321	100%
Facteur solaire												
Sw ≥ 0.8	0	0,0%	0	0,0%	0	0,0%	0	0,0%			0	0%
0.8 > Sw ≥ 0.6	29	0,5%	2	0,0%	10	0,9%	4	2,8%			44	0%
0.6 > Sw ≥ 0.4	4 869	80,9%	2 579	83,4%	834	75,9%	118	80,6%			8 400	81%
0.4 > Sw ≥ 0.2*	1 109	18,4%	494	16,0%	250	22,8%	24	16,3%			1 877	18%
0.2 > Sw ≥ 0	20	0,3%	15	0,5%	4	0,3	0	0,3%			39	0%
TOTAL	6 028	100%	3 093	100%	1 098	100%	146	100%	16	100%	10 321	100%

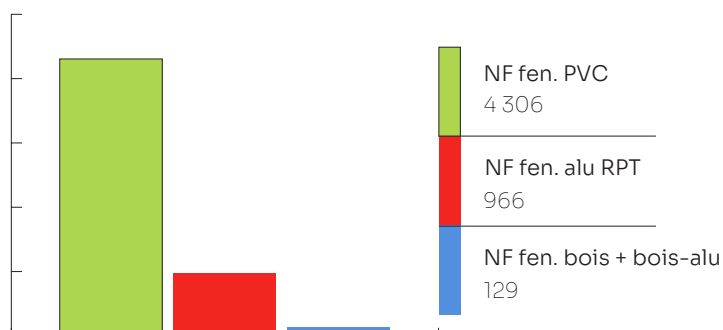
* Critère technique «MaPrimeRénov : $U_w \leq 1,3 \text{ W/m}^2 \cdot \text{K}$ ET $S_w \geq 0,30$ OU $U_w \leq 1,7 \text{ W/m}^2 \cdot \text{K}$ ET $S_w \geq 0,36$

Performances / Matériaux	PVC	ALU	BOIS	Bois-ALU	ACIER	TOTAL						
Coefficient de transmission lumineuse												
TLw≥80%	64	1,1%	163	5,3%	1	0,1%	0	0,1%			228	2%
80%>TLw≥60%	2 703	44,8%	2 126	68,7%	44	4,0%	16	11,2%			4 889	47%
60%>TLw≥40%	3 260	54,1%	787	25,4%	1 047	95,4%	129	88,3%			5 223	51%
40%>TLw≥20%	1	0,0%	15	0,5%	4	0,4%	0	0,3%			21	0%
20%>TLw	0	0,0%	2	0,1%	1	0,1%	0	0,1%			4	0%
TOTAL	6 028	100%	3 093	100%	1 098	100%	146	100%	16	100%	10 321	100%
Affaiblissement acoustique												
RATR≥45dB	0	0,0%	0	0,0%	0	0,0%	0	0,0%			0	0%
45dB>RATR≥40dB	85	1,4%	10	0,3%	110	10,0%	8	5,6%			213	2%
40dB>RATR≥35dB	583	9,7%	55	1,8%	291	26,5%	14	9,7%			943	9%
35dB>RATR≥30dB	2 136	35,4%	824	26,7%	410	37,4%	54	36,7%			3 424	33%
30dB>RATR≥25dB	3 211	53,3%	2 202	71,2%	287	26,1%	70	47,8%			5 770	56%
25dB>RATR	15	0,3%	0	0,0%	1	0,1%	0	0,2%			16	0%
TOTAL	6 028	100%	3 093	100%	1 098	100%	146	100%	16	100%	10 321	100%

▪ Répartition des marquages, labels et certifications



▪ Châssis certifiés NF



▪ La fenêtre « type » 2023

Comme depuis de nombreuses années, la fenêtre type cette année est toujours une **fenêtre PVC** :

- Représente plus **d'1 fenêtre sur 2** (plus de 59% pdm)
- Fabriquée dans une **usine française** située majoritairement dans les Pays de la Loire (22%)
- Fenêtre à **frappe ouverture à la française de forme rectangulaire majoritairement blanche**
- Atteint des niveaux de **performances d'isolation thermiques excellents** (100% des fenêtres PVC répondent voire dépassent les exigences demandées dans les primes gouvernementales)
- 1^{ère} fenêtre de France marquée **NF**



Focus : MaPrimeRénov' bilan 2024

Sur la base du rapport de l'Anah publié en mars 2025

▪ Les chiffres clés MaPrimeRénov'

Depuis 2020 jusqu'à décembre 2024 :

- 2,44 Millions de logements rénovés dont 330 000 rénovations d'ampleur
- 13,2 Milliards d'€ d'aides accordées
- 36,5 Milliards d'€ de travaux générés

En détail :	MaPrimeRénov' par geste	MaPrimeRénov' ampleur
Logements rénovés	2,1 Millions	333 539
Aides accordées	7,9 Milliards d'€	5,3 Milliards d'€
Dossiers payés	1,72 Millions d'€	nc
Aides payées	5,6 Milliards d'€	nc

▪ Sur la seule année 2024

MaPrimeRénov' ampleur

- 91 374 logements rénovés dont 53% sur le seul 4^{ème} trimestre 2024
- 76% des dossiers concernaient des logements F ou G
- 2 386 Millions d'€ d'aides accordées
- 3,8 Millions d'€ de travaux générés
- Coût moyen des travaux en logement individuel : 55 065 € avec une prise en charge de près de 66%
- Les bénéficiaires :
 - * 48 400 propriétaires occupants
 - * 5 003 propriétaires bailleurs
 - * 37 971 logements en copropriété
- Top 3 des gestes travaux des ménages :
 - * Fenêtre double vitrage ou triple vitrage : 28 762
 - * Isolation des murs par l'extérieur : 23 923
 - * Isolation plancher des combles perdus : 22 725

MaPrimeRénov' par geste

- 249 427 logements rénovés dont près d'1/4 pour le seul 4^{ème} trimestre 2024
- 904 Millions d'€ d'aides accordées pour 791,3 Millions d'€ de primes payées
- 3,1 Millions d'€ de travaux générés
- Les bénéficiaires :
 - * 240 412 propriétaires occupants
 - * 9 015 propriétaires bailleurs
- Répartition par travaux
 - * 77% installation de chauffage
 - * 17% d'isolation
 - * 3% ventilation
 - * 2% audit énergétique
 - * 0,5% autres travaux
- Détail des travaux « Remplacement de fenêtres ou portes-fenêtres »
 - * Nombre des gestes de travaux engagés : 17 198
 - * % en nombre de travaux engagés : 5%
 - * Montant des travaux engagés : 151 958 231 € (montant moyen : 8 836€)
 - * Montant des subventions engagées : 8 146 952 € (montant moyen : 474 €)

▪ La satisfaction **des ménages**

Selon la dernière enquête auprès de 6 500 ménages, les bénéficiaires sont satisfaits à :

- 89% du dispositifs MaPrimeRénov'
- 94% de leur Accompagnateur Rénov'

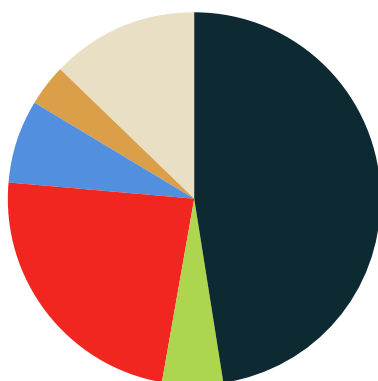
2 ans après leurs travaux, 72% des bénéficiaires ont noté une réduction de leurs dépenses de chauffage et 86% un meilleur confort dans leur logement.



L'UFME, le syndicat représentatif de la filière Portes & Fenêtres

▪ La carte d'identité

- Date de création : 26 novembre 2007
- Couverture : nationale
- Au service de :
 - * 166 entreprises de toute taille, depuis l'extrusion des matériaux au recyclage des menuiseries en passant par la fabrication et la mise en œuvre. Ces entreprises représentent près de 55% du marché français de la fenêtre
 - * Plus de 700 collaborateurs participant aux travaux de l'UFME



Fabricants	79
Concepteurs Gammistes	9
P.A	39
Installateurs	12
Recycleurs	6
CCN	21

▪ Les missions

L'UFME met son expertise au service des professionnels de la filière Portes & Fenêtres de qualité fabriquées en France.

L'UFME a pour vocation d'accompagner et de soutenir les concepteurs, fabricants assembleurs et installateurs de menuiseries ainsi que les professions complémentaires à ces métiers, quel que soit le matériau, et les entreprises de recyclage ou toute autre activité liée au traitement des menuiseries en fin de vie.

Centre d'information, de veille (sociale et technique) mais également éditeur de documentation, l'UFME met à la disposition de ses adhérents les informations indispensables les aidant à piloter leurs entreprises et à anticiper l'évolution du marché.

ANTICIPER – DÉCRYPTER – VALORISER – REPRÉSENTER

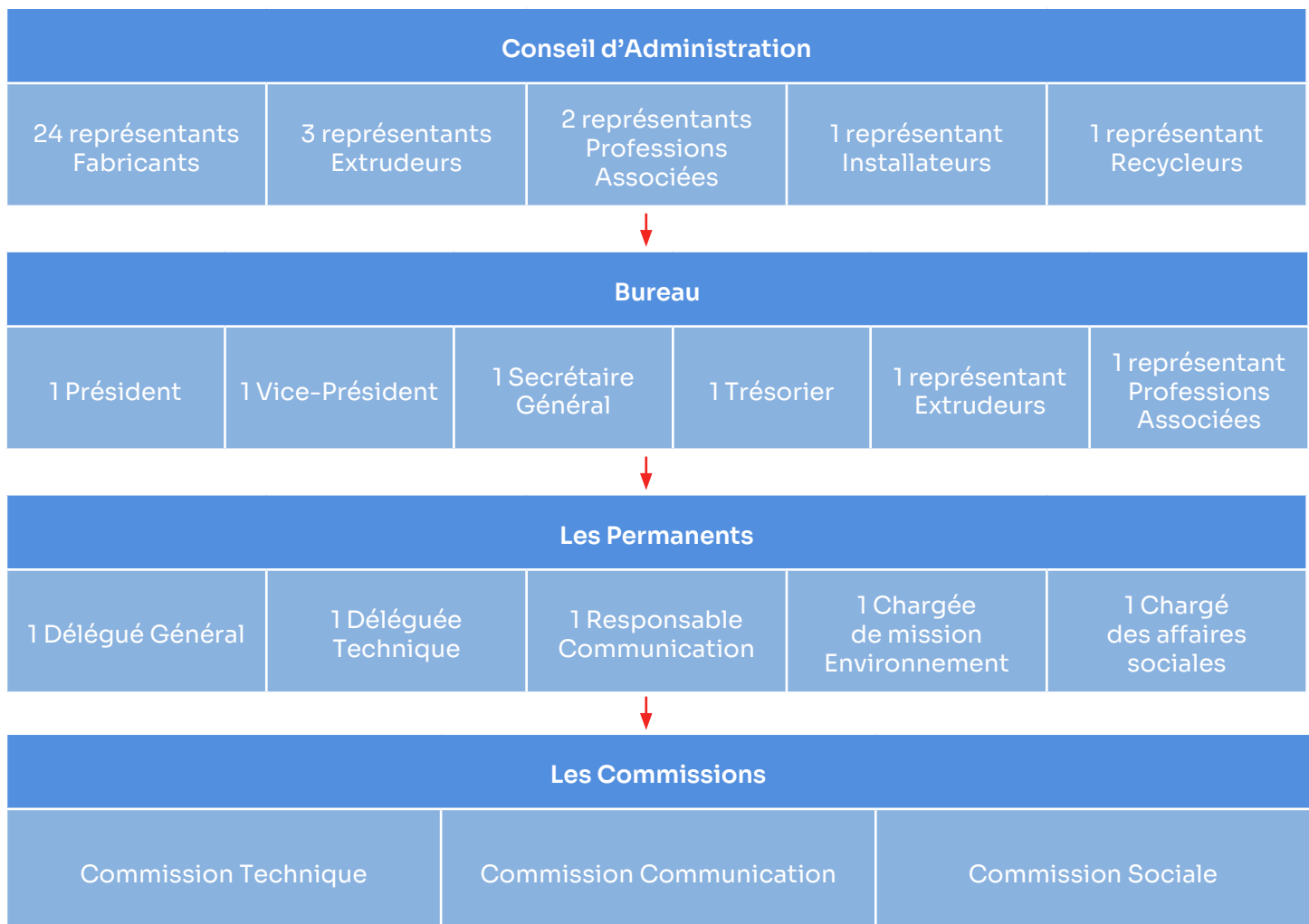


▪ Les rôles

- Accompagner les professionnels de la menuiserie : informer ses adhérents, tant sur les plans technique, social, formation et environnement, qu'en matière de normes et de certifications
- Fédérer, valoriser et défendre la profession
- Représenter la filière « menuiseries » auprès des instances nationales et européennes
- Promouvoir les menuiseries performantes pour sensibiliser l'utilisateur
- Agir pour mettre au point les normes, labels et certifications de qualité, gages de la valorisation de toute une profession
- Dynamiser la profession en créant les conditions de mise en œuvre de la stratégie professionnelle, par des actions collectives valorisantes
- Développer l'attractivité des métiers par la création de parcours professionnels certifiants (réécriture des diplômes, création de certificats de qualification professionnelle)

Soutenir la filière Portes & Fenêtres française

▪ L'organigramme



Les adhérents

▪ Section Fabricants Assembleurs

La section Fabricants Assembleurs regroupe les sociétés dont l'activité principale est la fabrication de menuiseries couvertes par une démarche qualité reconnue par le Conseil d'Administration.

 Accoplas Fabrication française	 AMBONATI LES MENUISERIES RESPONSABLES	 Grosfillex	 ARMEN
ACCOPLAS SAS	AMBONATI	ARBAN GROFILLEX	ARMEN
 ATLANTEM IMAGINER LES OUVERTURES DE DEMAIN	 ATLANTIQUE OUVERTURES Fabricant-poseur de vos projets	 ATULAM la fenêtre française	 BAIE PLAST
ATLANTEM	ATLANTIQUE OUVERTURES	ATULAM	BAIE PLAST
 BeL'M	 BIEBER PVC	 BIGNON Créateur/fabricant d'ouvertures	 Boulangéot Technique-forme-sécurité
BEL'M (Cetih Fenêtres)	BIEBER PVC	BIGNON (Cetih Fenêtres)	BOULANGEOT
 Bouvet L'innovation pour passion	 S.A. CARNIEL-SONOPLAST MENUISERIE PVC & ALU	 CASTES INDUSTRIE CRÉATEUR D'HORIZONS	 C.F.P. Menuiserie Aluminium & PVC
BOUVET	CARNIEL-SONOPLAST	CASTES INDUSTRIE	CFP
 CLAROPLAST	 CORNU MENUISERIES	 CÔTÉ OUVERTURE un regard sur votre fenêtre	 DELTABAIE
CLAROPLAST	CORNU MENUISERIES	COTE OUVERTURE	DELTABAIE PRODUCTION PVC ET ALU
 DSE MENUISERIES	 EMAPLAST MENUISERIES PVC - ALU	 LUTZ PVC & ALUMINIUM • FENETRES • PORTES • VOLETS •	 PREFAL
DSE MENUISERIES	EMAPLAST	Ets LUTZ S.A.	F 2 I
 Fenêtréa FENÊTRES - PORTES - VOILETS	 GROOM	 FOURNIER MENUISERIE PVC	 FPÉE GROUPE
FENETREA	FERMETURES GROOM	FOURNIER SARL	FPÉE INDUSTRIES
 fppo GROUPE HELLEUX	 BREMAUD FENÊTRES - PORTES - VOILETS - BOIS - PVC - ALU	 FRANCIAFLEX	 GOPLAST FABRICANT DE MENUISERIES
FPPO (Groupe Helleux)	FPV Industries BREMAUD	FRANCIAFLEX	GOPLAST
 greenwindow® La solution optimale - qualité, prix, performances	 GROUPE Delplast	 GROUPE ELVA	 GROUPE JANNEAU l'esprit d'ouverture
GREEN WINDOW	GROUPE DELPLAST	GROUPE ELVA	JANNEAU

GRUPE
HUET

JH INDUSTRIES

ISOROL
industrie

ISOROL



LE NOUY Fenêtres & Fermetures

GRUPE
LORILLARD

LORILLARD



MENUILAND SARL



MENUISERIES HELLEUX

MéO
LA FENÊTRE ÉMOTION

MEO

GRUPE
Normabaie
CONCEPTEUR - FABRICANT

NORMABAIE

OUVÉO
BRETAGNE

OUVÉO BRETAGNE
(Groupe ESTEMI)

PIERRET
PORTES | FENÊTRES

PIERRET SA



PVC HORIZON



GROUPE RIDORET

JOINT DUAL

JOINT DUAL

LZ les zelles
FENÊTRES PVC ET ALUMINIUM

LES ZELLES



M.G.T MENUISERIES BOIS



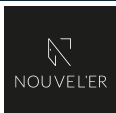
MENUISERIES DEVIC



MENUISERIE MOUREAU

MIndustries
Fenêtres, Portes et Volets - PVC & ALU

MINDUSTRIES



NOUVEL'ER

OUVÉO
HAUTS-DE-FRANCE

OUVÉO HAUTS DE FRANCE
(Groupe ESTEMI)

PORALU
GRUPE

PORALU (Atlantem)



La fenêtre de toit.

ROTO FRANK SAS

hilzinger

Fabricant de Fenêtres et Portes.

HILZINGER

LA FENÊTRIÈRE

LA FENETRIERE



LEUL MENUISERIES

MENUISERIES
combes
le sens de la mesure

MENUISERIES COMBES



MENUISERIES NICOLAS

MPO
FENETRES

MPO FENETRES

OUVÉO
AQUITAINE

OUVÉO AQUITAINE
(Groupe ESTEMI)

OXXO
EVOLUTION

OXXO EVOLUTION

PROFORM
Fabricant français de menuiseries innovantes

PROFORM MULTITECHNIQUES



SAMIPLAST



INTERFERM

LAPEYRE

LAPEYRE

LOG'ISOL

LOG'ISOL

Maugin

MAUGIN

MENUISERIES DE L'ATLANTIQUE

MENUISERIES DE L'ATLANTIQUE

MENUISERIES SEGUY
www.menuiseries-seguy.fr

MENUISERIES SEGUY SAS

NEWBAIE
FABRICANT SUR MESURE
FENÊTRES-PORTES-VOILETS
PVC - Aluminium - Mixte PVC-Aluminium

NEWBAIE

OUVÉO
BOURGOGNE

OUVÉO BOURGOGNE
(Groupe ESTEMI)

PASQUET
menuiseries

PASQUET MENUISERIES

PVCALU
CRÉATION

PVC CREATION



SEDEC



SERPLASTE



SIPA MENUISERIES



SOCIETE DENIS MENUISERIE - SDM



SWAO (Cetih Fenêtres)



TREUIL MENUISERIE BÂTIMENT



TRYBA INDUSTRIE



VELUX France



WIBAIE



ZILTEN (Cetih Fenêtres)

▪ Section **Concepteurs Gammistes**

La section Concepteurs Gammistes regroupe les fabricants de profilés concepteurs de menuiseries.



ALPHAPRO



ALUPLAST GmbH



DECEUNINCK



GEALAN SARL



GEPLAST SAS



PROFINE FRANCE SAS



REHAU SAS



SCHÜCO



VEKA SAS

▪ Section Professions Associées

La section Professions Associées regroupe les entreprises ayant une activité significative de conception et production complémentaire à celle des adhérents fabricants assembleurs. Elle regroupe 9 domaines de produits ou de métiers :

- Le Verre
- La Ferrure / Quincaillerie
- La Ventilation
- Les Logiciels
- Les Machines
- Les Profils Complémentaires
- La Motorisation / Domotique / Volet roulant / Fermeture
- Les Colles et Joints
- La Fixation



3E France SAS



ACBAT (Formusson Distribution)



AGC Glass France SAS



ALDES



ANJOS



ARENA (Formusson Distribution)



BILCOCOQ-DUVAL



BOSCHAT-LAVEIX



CERIBOIS



COPRODEX



DELDI



DGM Industries



DUBUS INDUSTRIE



ELCIA



EURADIF SAS



FAILLE INDUSTRIE (Formusson Distribution)



FERCO SAS



GUARDIAN



GROUPE DEVGLASS



HERCULEPRO



ISO CHEMIE



ISOSTA



JOWAT FRANCE



KOMMERLING-CHIMIE



LOUINEAU



MACO FERRURES



MONTICELLI



NEODESIGN (Groupe Fantacci)



RENOLIT France



RIOU Glass



ROTO FRANK FERRURES



SAFA CONCEPT



SAINT-GOBAIN GLASS



SFS Group SAS



SIEGENIA AUBI SAS



SOMFY France



SOPROFEN



SOUDAL



TREMCO CPG France



WINKHAUS



WOLF Group France

▪ Section Convention Collective

La section Convention Collective est ouverte aux sociétés dont l'activité principale est liée à la fabrication d'application bâtiment. Elles sont régies par la convention collective menuiseries, charpentes et constructions industrialisées et portes-planes qu'elles appliquent.

			
ACDF INDUSTRIE	ADEMEURE	ATULAM	AZUR PRODUCTION
			
BEL'M (Cetih Fenêtres)	BIGNON (Cetih Fenêtres)	BIPA	BLOCFER (Groupe Deya)
			
CARNIEL SONAPLAST	COUGNAUD	GAM	GERVAIS SAS
			
GIRAUD PRODUCTION	HILZINGER	INCOBOIS	JH INDUSTRIE
			
LAGRANGE PRODUCTION	MENUISERIES COMBES	MENUISERIES DU CENTRE	MENUISERIES HELLEUX
			
MEO	MEROTTO & Cie	MILLET Portes et Fenêtres	MINCO SAS
			
MOLENAT (Groupe Lorillard)	NOEPEL ETS	OUEST PRODUCTION	OXXO EVOLUTION
			
PASQUET MENUISERIES	PORALU BOIS	RIGHINI SAS	SAMIPLAST
			
SEDEC	VKR France		

▪ Section Installateurs Vente aux Particuliers

La section Installateurs – Vente aux Particuliers regroupe les entreprises de fourniture et pose de menuiseries.



www.caseo-maison.com

CASEO



FENETRES ABP



FERMETURES MENUISERIES SCHOCH



GAP RÉFÉRENCIEMENT



L'OUVERTURE (La maison du volet)



MENUISERIE FRAME



ORIANCE SARL



PVC SYSTÈME
Menuiseries sur-mesure ALU BOIS PVC

PVC SYSTÈME
(MC Habitat / Parimmo)

PYRENEES MENUISERIES



SARL REFLEX

REFLEX MENUISERIES (CASEO)

▪ Section Recycleurs

La section recycleurs est la dernière section créée au sein de l'UFME avec la volonté de rassembler toutes les activités et étapes du cycle de vie d'une menuiserie. Depuis 2022, l'UFME accueille des entreprises ou associations ayant signé la charte FERVAM (Filière Engagée pour le Recyclage et la Valorisation des Menuiseries) dont l'activité principale porte sur le traitement des menuiseries en fin de vie. Sont concernées les activités de traitement des menuiseries suivantes : la collecte, le démantèlement, le recyclage (régénération de matières issues du démantèlement) et la valorisation des menuiseries.



COVANORD



RECYCLEURS BRETONS



RECYFE



SERFIM RECYCLAGE

SERFIM RECYCLAGE



VALORSOL ENVIRONNEMENT



VEKA RECYCLAGE

L'UFME, le porte-parole de la filière française Portes & Fenêtres

Depuis deux années, l'UFME renforce sa visibilité vers les décideurs publics afin de faire reconnaître et valoriser la filière française Portes & Fenêtres. Ces démarches sont mises en place avec l'accompagnement du cabinet d'affaires publiques TADDEO.

▪ 3 sujets prioritaires

- Le maintien de la TVA à 5,5% pour le remplacement de fenêtres, quel que soit l'existant,
- MaPrimeRénov'
- La défense de la place de la fenêtre PVC.
 - * la conservation du périmètre et du budget de MaPrimeRénov'
 - * la préservation d'une politique de rénovation soutenant le mono-geste
 - * la prise en compte du remplacement de double vitrage 1^{ère} génération

▪ Résultats 2024

L'UFME, un interlocuteur incontournable

- 19 rendez-vous institutionnels, notamment avec la direction générale de l'ANAH ainsi que les cabinets des ministres du Logement et de l'Economie
- Plus de 400 courriers aux parlementaires français
- Mise en place de points réguliers avec le cabinet du Ministère de la transition écologique
- Participation à la concertation sur la TVA à 5,5% réservée à un panel choisi de contributeurs

Dans un contexte politique perturbé, l'UFME a pu engager de nombreux contacts avec les cabinets ministériels, parlementaires et agences publiques au cours de l'année 2024 et le premier semestre 2025 permettant de porter les positions UFME.

▪ Stratégie opérationnelle 2024

- Élaboration d'argumentaires dédiés avec l'édition du Manifeste UFME pour une politique durable de la rénovation énergétique
- Rédaction du cahier d'acteurs de l'UFME sur la Stratégie Nationale Bas Carbone (SNBC)
- Identification des décideurs publics clés pour l'UFME à l'issue des élections

Reprise des positions UFME

- Stabilisation et réforme partielle de MaPrimeRénov'
 - * Maintien du mono-geste « remplacement fenêtre » dans MaPrimeRénov' : pour une rénovation par geste
 - * Prise en compte du remplacement de double vitrage 1^{ère} génération dans MaPrimeRénov' : pour une rénovation d'ampleur
 - * Maintien du taux réduit de TVA à 5,5% sans condition de simple vitrage



Mise en valeur de la fenêtre PVC

- Sensibilisation des associations d'élus aux arrêtés anti-PVC (AMF, AMRF et APVF)
- Rejet amendement « Anti-PVC » sur le projet de loi de rénovation des bâtis anciens

▪ De nouveaux enjeux à anticiper

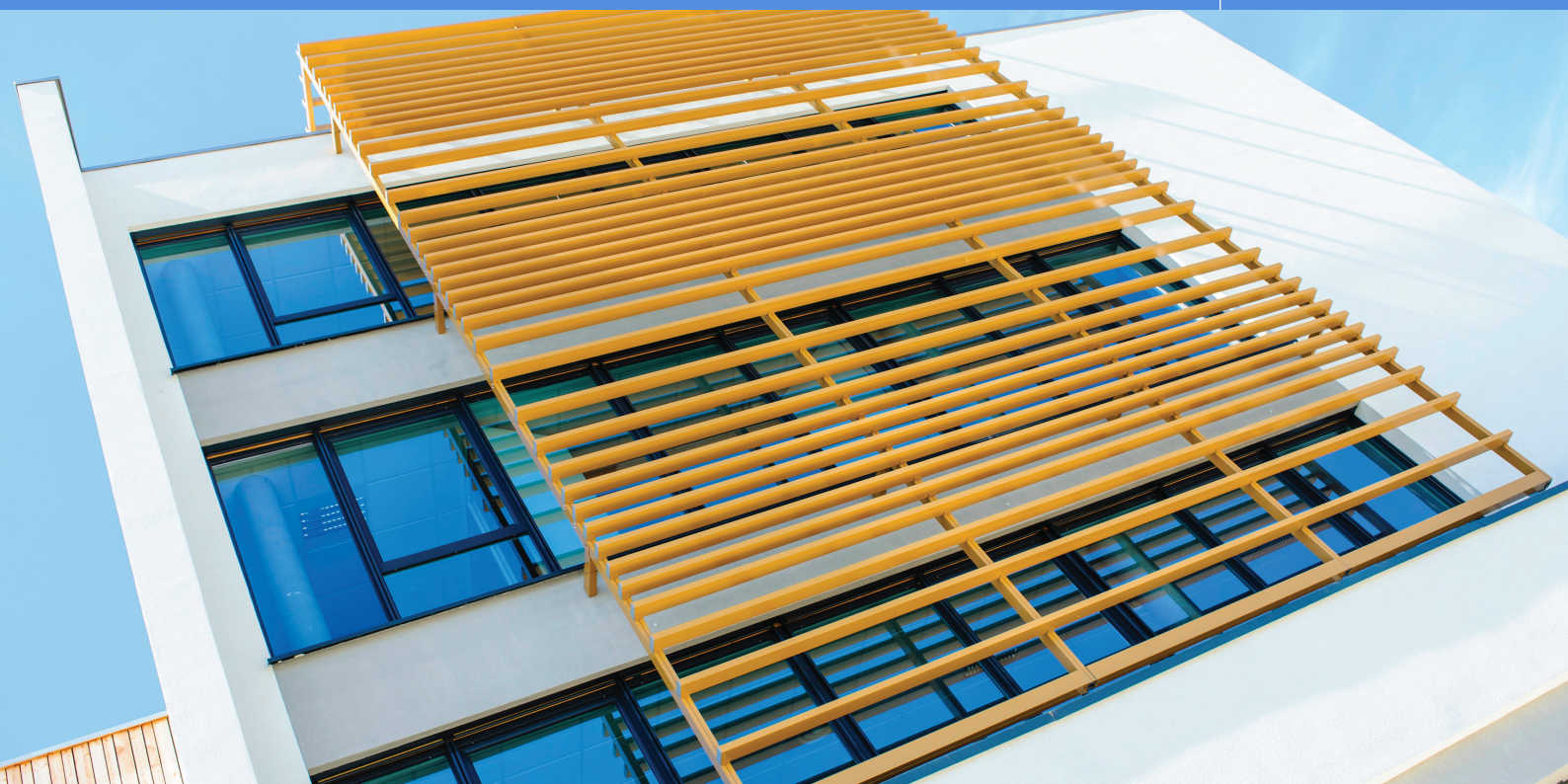
La tendance à la rénovation globale et les réductions budgétaires indispensables aux finances publiques menacent directement l'image et le soutien de la fenêtre. Pour contrer ce mouvement **l'UFME devra prouver de manière incontestable l'apport de la fenêtre à la rénovation thermique des bâtiments**, y compris en geste simple.

Plusieurs signaux

La recherche d'économies budgétaires est affichée comme objectif principal des politiques publiques à venir, dans un contexte où le déficit public se creuse et les taux d'intérêts augmentent

- Bien que le budget présenté par le gouvernement en octobre visait à une stabilité des crédits alloués à MaPrimeRénov' par rapport à ce qui a été consommé en 2024, l'enveloppe prévue diminuait de 1 milliard d'euros par rapport à ce qui avait été prévu par le Projet de Loi de Finances précédent.

- Les prises de parole autour de l'idée « d'efficacité de l'euro investi » se font de plus en plus fréquentes. Le ministère de la Transition écologique engage dans ce cadre une réforme des Certificats d'Economie d'Energie (CEE) en « énergie finale intégrale », c'est-à-dire que l'économie d'énergie finale est égale à la différence entre la consommation d'énergie finale de la situation de référence à celle de la situation après réalisation de l'opération.



▪ Stratégie 2025

Protéger la place et l'image de la fenêtre au sein des politiques publiques de rénovation thermique et auprès des décideurs publics.

Axes prioritaires, objectifs et actions

Préserver la place de l'UFME auprès des pouvoirs publics

- Objectif : Maintenir les relations avec les institutionnels et élargir la notoriété de l'UFME
- Actions :
 - * Entretien et élargir le réseau d'institutionnels notamment dans la perspective de la réforme des Certificats d'Economie d'Énergie (CEE) et de MaPrimeRénov'
 - * Mettre en place une stratégie défensive pour la présentation du projet de loi de finances 2026 (suivie des mesures, évolution du contenu des textes, actualiser le Manifeste UFME et le diffuser)
 - * Entretien et élargir le cercle d'alliés UFME

Renforcer l'arsenal de l'UFME avec de nouvelles données valorisant l'apport de la fenêtre et l'attachement des Français à ce geste

- Objectif : anticiper le changement d'attention des pouvoirs publics dont le regard est de plus en plus critique sur la contribution des gestes de rénovation à la réduction des émissions de CO₂
- Actions :
 - * Lancer une étude technique permettant de rassembler les données clés pour démontrer la contribution du « geste fenêtre »
 - * Réorienter le débat avec la preuve que la fenêtre est également une étape essentielle dans le parcours consommateur

- * Renforcer le discours sur l'adaptation de la filière Portes & Fenêtres aux enjeux de la transition écologique via la rédaction d'un nouveau Manifeste « RSE »

Diversifier les porte-paroles pour renforcer l'incarnation de l'UFME et l'efficacité de ses messages

- Objectif : renforcer l'incarnation du discours UFME avec des porte-paroles thématiques et régionaux
- Actions :
 - * Adapter la feuille de route avec les porte-paroles thématiques UFME
 - * Présenter les nouveaux porte-paroles aux interlocuteurs clés de l'UFME : plan de rencontres, organisation de political training, webinaire...

Structurer et mobiliser l'ancrage local UFME qui constitue une véritable force pour assurer l'efficacité de sa stratégie d'influence

- Objectif : capitaliser davantage sur le maillage territorial des adhérents UFME pour compléter l'approche nationale par un angle local
- Actions :
 - * Lancer une campagne de consultation des adhérents UFME : estimer les priorités réglementaires et les besoins des adhérents, récupérer des chiffres clés
 - * Structurer un réseau d'entreprises relais et référentes dans les territoires, activables dans le

cadre des politiques d'influence : mobilisation des parlementaires aux réalités terrain, mise à disposition d'un kit

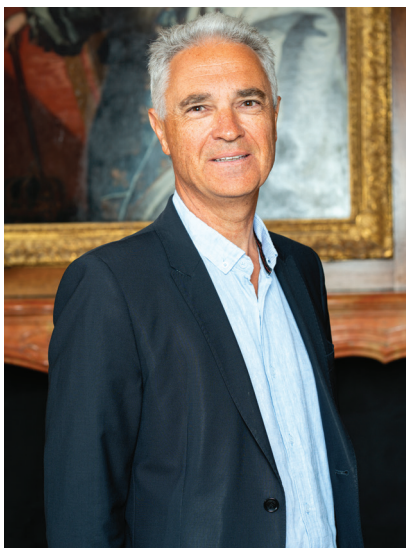
Poursuivre une stratégie d'opportunité pour défendre les positions UFME

- Objectif : saisir chaque opportunité pour défendre les intérêts de l'UFME et étendre le réseau d'institutionnels alliés
- Actions :
 - * Identifier l'ensemble des opportunités de prise de parole pour défendre la place de la fenêtre dans la rénovation et constituer un plan d'actions flash dédié
 - * Identifier l'ensemble des opportunités de prise de parole pour défendre la place de la fenêtre PVC et constituer un plan d'actions flash dédié



Focus : Manifeste UFME

Les 3 propositions de l'UFME pour adapter la rénovation thermique des bâtiments en vue de la massification des travaux d'amélioration énergétique des logements.



« Alors que le pays doit concilier urgence climatique et sérieux budgétaire, **l'UFME se place en partenaire et porteur de solutions pour que chaque euro produise un maximum d'effets.** Notre filière possède tous les atouts nécessaires pour relever le défi de la transition énergétique et créer le déclic au sein des ménages en leur redonnant confiance : **des entreprises de proximité qui connaissent leur métier et le marché, un produit identifié et populaire auprès des ménages, et des pouvoirs publics qui mobilisent des aides.**

Pour relancer les marchés de l'amélioration de la performance thermique des logements, **l'accélération des opérations de rénovation énergétique est primordiale** puisque 75 % des chantiers concernent la rénovation, dont 68 % la rénovation résidentielle. »

Bruno Cadudal,
Président UFME

Le secteur du bâtiment français fait face à des enjeux cruciaux :

- **Réduire les émissions de gaz à effet de serre** conformément aux engagements européens pris par la France, alors qu'il est responsable de 48 % de la consommation énergétique nationale et 28 % des émissions de gaz à effet de serre ;
- **Répondre à la problématique des passoires énergétiques**, qui concernent 17 % des logements ;
- **Assurer sa pérennité** face à une crise exacerbée par la baisse du pouvoir d'achat et l'instabilité politique, menaçant 1,5 million d'emplois.

La rénovation énergétique, essentielle pour relever ces défis, nécessite un **climat de confiance** pour encourager les Français à s'engager pleinement.

Face au constat de l'efficacité relative de la politique de soutien à la rénovation énergétique, l'UFME s'est attachée à formuler trois propositions, qui n'emportent aucun poids supplémentaire pour les finances publiques, en suivant trois principes : **la simplification, l'accompagnement et l'anticipation.**

L'objectif est de réformer la politique de soutien à la rénovation énergétique pour mieux l'adapter à la réalité du parc immobilier et produire des résultats à la hauteur des enjeux environnementaux, économiques et de confort des logements.

▪ 1. Stabiliser l'assiette de travaux **éligibles à la TVA à 5,5%**

Outil central de l'incitation à l'amélioration de la performance énergétique, ce taux incitatif a pour objectif de massifier la dynamique de rénovation énergétique en couvrant davantage de gestes que ceux éligibles à MaPrimeRénov' et

d'installer des produits performants. Il est indispensable de le maintenir en l'état car les conséquences de sa remise en cause seraient largement contre-productives. La modification de ses contours, ou sa suppression pure et simple, risquerait

de décourager les ménages face au coût des rénovations énergétiques, réduisant ainsi le nombre de travaux réalisés, les revenus de l'État et favoriserait le recours au travail dissimulé.

▪ 2. Réengager pleinement les Français par **une stabilisation de MaPrimeRénov'**

L'UFME propose quatre actions simples pour poursuivre la dynamique de perfectionnement de la formule réformée de MaPrimeRénov' :

1. Assouplir le Parcours Accompagné pour le transformer en un **« passeport de la rénovation énergétique »** dédié aux **logements individuels** entrant dans les **plus mauvaises catégories de classes énergétiques** (D, E, F, G).
- Permettre aux ménages de réaliser sur une période - pouvant aller jusqu'à trois ans - l'ensemble des travaux préconisés par Mon Accompagnateur Rénov' en procédant de manière méthodique et en priorité à la rénovation du clos et couvert, dont le remplacement des parois vitrées.

2. **Ajuster le fonctionnement du Parcours Simple accessible aux logements déjà considérés comme performants** (classes A à C), pour répondre au mieux aux besoins des Français et homogénéiser les gestes éligibles pour plus de simplicité.

- Maintenir les mesures transitoires mises en œuvre concernant la rénovation par gestes et aligner la liste des gestes éligibles du Parcours Simple sur celle du Parcours Accompagné.

3. **Simplifier les démarches administratives**

- Les travaux engagés par le précédent gouvernement, dans le cadre du plan d'action simplification, doivent donc être poursuivis et intégrer la

simplification administrative de MaPrimeRénov' afin de lever les derniers freins qui subsisteraient au recours à ce dispositif.

4. **Sanctuariser le budget alloué à MaPrimeRénov'** après l'annulation de crédit et l'affirmer sur un fonctionnement sans conditions de ressources.
- Atteindre les objectifs européens en matière de décarbonation nécessite de sanctuariser les fonds alloués à la rénovation énergétique.

▪ 3. Inclure les **dimensions d'adaptation au changement climatique et de santé** dans les politiques de soutien à la **rénovation énergétique des logements**

L'isolation des logements, en améliorant le confort d'été et d'hiver, constitue une solution décarbonée essentielle face aux températures extrêmes dues au changement climatique, permettant des économies sur les coûts énergétiques, des bénéfices pour la santé publique, et la création d'emplois tout en réduisant les émissions de carbone.

Ces propositions sont essentielles pour soutenir un secteur qui anticipe, en l'état actuel des choses, une baisse d'activité de plus de 10 % sur l'année 2024 par rapport à l'année 2023. Pour relancer notre activité, l'accélération des opérations de rénovation énergétique est

primordiale puisque 75 % des chantiers concernent de la rénovation, dont 68 % la rénovation résidentielle.

« Les entreprises de l'UFME sont des partenaires incontournables pour relever le défi de la transition énergétique »

Les commissions UFME

Les commissions sont composées d'adhérents experts et travaillent sur des thématiques spécifiques et communes. Les feuilles de route annuelles des commissions sont définies en fonction de l'actualité, des préoccupations de la filière ou de toute autre demande collective.

3 commissions au service de la filière

Portes & Fenêtres :

- La commission technique
- La commission communication
- La commission sociale et formation



▪ La Commission **Technique**



Président : Hugues de FORGES

Permanent UFME : Ludivine MENEZ – Déléguée Technique UFME

Plus de 210 inscrits

3 réunions plénières chaque année

Vos contacts Commission Technique

Hugues de FORGES : presidence.comtech@ufme.fr

Ludivine MENEZ : l.menez@ufme.fr

▪ L'accompagnement technique de l'UFME pour **assurer la compétitivité de la menuiserie française de qualité**

La Commission Technique de l'UFME accueille les experts missionnés par ses adhérents pour travailler sur les évolutions de la Filière Portes & Fenêtres, de la conception à la valorisation en fin de vie des produits, en lien avec les enjeux de pérennité des entreprises françaises.

La Commission Technique est structurée en groupes de travail thématiques dédiés aux sujets prioritaires de fond ou d'actualité identifiés par ses membres. Sa mission est d'accompagner et anticiper les évolutions normatives ou réglementaires, et de mettre à disposition les outils et

documentations techniques utiles aux professionnels de la Filière française Portes & Fenêtres.

Elle s'enrichit aussi de la participation de partenaires extérieurs (Centres Techniques par exemple) invités aux réunions plénières et à certains groupes de travail.

Grâce à sa présence dans les instances de normalisation nationales et européennes et sa collaboration active avec les organisations professionnelles françaises et européennes de la Filière, l'UFME assure une veille réglementaire et institutionnelle qui alimente les réflexions de sa Commission Technique. Les échanges réguliers

avec les Pouvoirs Publics lui ont permis de devenir un interlocuteur reconnu et consulté pour la préparation et l'application des réglementations françaises et européennes à notre Filière.

« Tous les professionnels savent à quel point nos menuiseries sont des produits techniques. La commission technique a la charge d'accompagner les adhérents UFME et d'être en veille sur tous les sujets en lien avec nos activités. »

Hugues de FORGES

▪ Les travaux 2024 & 2025

▪ La montée en puissance de la Responsabilité Elargie des Producteurs de Produits et Matériaux de Construction du Bâtiment (REP PMCB)

* Ces travaux ont été traités dans le GT Environnement Recyclage/REP de la Commission Technique et au travers des représentations de l'UFME au sein de l'Association des Industriels des Produits de Construction (AIMCC) et des groupes de travail et Comités de Secteur de Valobat, éco-organisme dont l'UFME est membre fondateur.

▪ Contribution aux travaux des éco-organismes :

* propositions d'amélioration des standards de collecte donnant droit à la reprise sans frais des menuiseries (collecte des dormants et éléments de fermeture dans le contenant dédié à la collecte sélective intègre des menuiseries vitrées),

* proposition des critères d'éco-conception donnant droit à des primes (éco-modulations) dans le barème d'éco-contributions du Secteur Menuiseries de Valobat qui entrera en vigueur au 1er juillet 2025.

* Accompagnement des adhérents de l'UFME dans leurs démarches pour entrer en conformité avec la REP PMCB : travail avec les éditeurs de logiciels de devis pour l'intégration du barème Menuiseries et l'interfaçage avec leur ERP, anticipation de la mise en place des éco-modulations.

* Evolution de la charte FERVAM pour améliorer la lisibilité de ses engagements, qui s'inscrivent dans le cadre réglementaire de la REP PMCB et le dépassent,

en s'appuyant sur des supports de présentation synthétiques et déclinés pour chaque catégorie d'acteurs.

* Accompagnement des signataires FERVAM pour faciliter la visibilité de leur activité de collecte et traitement des menuiseries en fin de vie dans le schéma réglementaire et valoriser le recyclage en boucle fermée, pilier de la charte FERVAM.

* Mise à jour des fiches techniques sur les matières premières issues du recyclage des menuiseries et les bonnes pratiques de collecte sélective associées.

* Accompagnement pour assurer la pérennité des démarches volontaires individuelles des fabricants initiées dans le cadre de FERVAM et le cadre contractuel des éco-organismes.

▪ La préparation de la Responsabilité Elargie des Producteurs d'Emballages Professionnels (REP EMPRO)

* Ces travaux ont été traités dans le GT Emballages de la Commission Technique ouvert en 2023, et partagés avec le GT Environnement Recyclage/REP.

* Elargissement des engagements de la Charte FERVAM pour encourager les bonnes pratiques de collecte et valorisation d'emballages de menuiseries

* Accompagnement dans la déclaration obligatoire de réemploi des emballages industriels et commerciaux. L'UFME a accompagné les adhérents et les structures collectives qui les représentent dans leur déclaration.

* Position portée par l'UFME pour simplifier et rationaliser la comptabilisation des emballages, en application de la déclaration de réemploi et en anticipation de la REP EMPRO

▪ La préparation de l'application du Règlement Européen contre la Déforestation et la Dégradation des forêts (RDUE) Ces travaux ont été traités dans le GT Bois & Mixte Bois-aluminium de la Commission Technique ouvert en 2023.

* L'UFME participe aux groupes de travail animés par la Fédération Nationale du Bois d'une part et le Ministère de l'Agriculture et de la Souveraineté Alimentaire d'autre part afin de défendre les intérêts de ses adhérents et les accompagner au mieux dans la mise en place de la traçabilité des bois et l'application de leur diligence raisonnée.

* L'UFME accompagne ses adhérents dans la prise en main des outils mis à disposition pour l'application prochaine du RDUE (décalée au 30 décembre 2025) et la préparation en amont avec l'appui des représentants de leurs fournisseurs (FNB, ATIBT, LBC) et organismes de contrôle (PEFC, FSC).



- **Le Règlement Européen des Produits de Construction – RPC**

- **Suivi des Travaux le la Commission Européenne :**

- * Participation à la Commission RPC de l'AIMCC
- * Présidence du GRO R PRO (Groupe de Réflexion et d'Orientation du Règlement Produits de Construction, piloté par la DHUP – Direction de l'Habitat, de l'Urbanisme et des Paysages, Ministère de la Transition Ecologique et Solidaire)

- **Travaux de Gestion de l'Acquis pour définir les caractéristiques harmonisées :**

- * Contribution aux travaux de gestion de l'acquis de la famille Portes, Fenêtres et Fermetures
- * Suivi des Groupes de travail transverses sur les performances environnementales et les substances dangereuses
- * Ouverture d'un nouveau groupe de travail de la Commission Technique en 2024 (GT RPC) pour préparer l'application du nouveau RPC paru en décembre 2024, les Portes et Fenêtres étant la première famille de produits à devoir appliquer ce règlement d'ici 2028-2029.

- **Les démarches qualité des Menuiseries et de leurs composants**

- * Certification des profilés PVC pour menuiseries : accompagnement dans la transition de la marque NF126 vers la marque QB59
- * Evolution de la liste des modifications mineures des DTA : propositions d'évolutions portées par la Commission Technique de l'UFME, notamment pour intégrer les modifications mineures inscrites dans le référentiel de certification des profilés (QB59)

- **Les travaux normatifs**

- * Présidence de la Commission BF 028 Portes et Fenêtres (miroir FR du groupe de travail CEN/ TC 33 WG1)
- * Membres des Commissions BF 063 (Menuiseries Bois), P20A (Miroir du comité de normalisation européen CEN/ TC 33), P24A Profilés PVC pour fenêtres, ITB (Isolation Thermique des Bâtiments), X90X (Lumière et Eclairage) et P20M (DTU 36.5)
- * Participation aux travaux du comité technique européen CEN/ TC 33 et plus particulièrement de son groupe de travail dédié aux Portes et Fenêtres (WG1)
- * Liaison entre les comités de normalisation européens CEN/ TC 33 Windows, Doors and Shutters et CEN/ TC 442 BIM



▪ Les Projets 2025 & 2026

▪ Poursuite des actions collectives en faveur de l'économie circulaire de la Filière

- * Les prochaines étapes de la REP PMCB : valorisation de l'éco conception des menuiseries en application des barèmes éco-modulés en vigueur, plan de prévention et l'éco-conception collectif
- * FERVAM 2 : faciliter le choix d'un partenaire FERVAM pour privilégier le recyclage en boucle fermée, en s'appuyant sur les supports développés par les éco-organismes (référencement croisé)
- * Préparation d'application de la REP Emballages PROfessionnel (EMPRO) et du règlement européen PPWR

▪ Accompagnement dans l'application du RDUE :

- * prise en main des interfaces de déclaration
- * mobilisation de l'ensemble des acteurs de la chaîne d'approvisionnement,
- * identification de difficultés et poursuite des travaux collectifs dans les instances dédiées (CGDD).

▪ RPC 2024 :

- * contribution aux guides de lecture et d'application du nouveau règlement élaborés par les instances et organisations nationales (DHUP, AIMCC) et européennes (EuroWindow, EPPA),
- * participation à la rédaction de la feuille de route de normalisation (Demande de Normalisation) pour les portes, fenêtres et fermetures, puis aux travaux normatifs qui en découleront,
- * anticipation de l'impact sur la RE2020.

▪ Outils numériques :

- * Implémentation pratique des barèmes écomodulés de la REP PMCB,
- * Accompagnement dans le déploiement de la REP EMPRO,
- * Standardisation des échanges de données entre professionnels (composants et produits menuiseries)
- * Travaux préparatifs du futur Passeport Numérique Produit en application du RPC 2024, en capitalisant sur les objets BIM développés pour l'UFME.

▪ La fenêtre composant essentiel de la sobriété des bâtiments

▪ La rénovation de fenêtres, acte incontournable de la stratégie de rénovation :

- * Reconnaissance de l'efficacité et des bénéfices sanitaires du remplacement de fenêtres
 - * Actualisation des critères d'éligibilité aux aides à la rénovation : du remplacement de simple vitrage au remplacement de fenêtres installées avant 2000
- ### ▪ Prochaines étapes de la RE2020 : évolutions possibles en lien avec le RPC 2024, contribution au projet CAP 2030, animation d'un groupe de travail sur les scenarii réglementaires au sein de l'AIMCC.

« Mon implication dans les travaux de la commission technique me permet d'attaquer de nombreux sujets d'ampleur nationale et européenne à des niveaux qui sont au-delà du périmètre de mon activité quotidienne. »

Hugues de FORGES



Focus : la modélisation des performances acoustiques des menuiseries

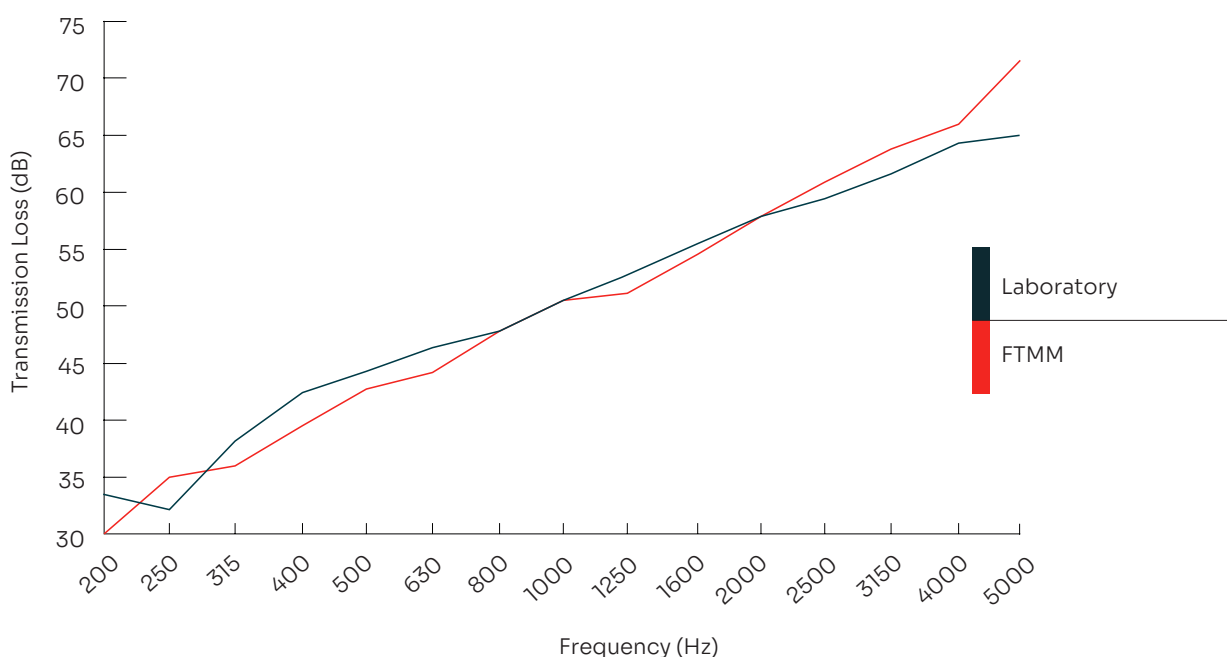
Faisant suite aux deux premières thèses initiées par l'UFME au Conservatoire des Arts et Métiers avec le soutien financier du Codifab portant sur le développement d'un outil numérique pour l'évaluation des performances vibro-acoustiques des

fenêtres (thèse de Chaïma SOUSSI), puis des entrées d'air (thèse de Julien PUIG), la thèse de Soraya BAKHOUCHE porte sur la **modélisation acoustique des coffres de volets roulants**.

Ces travaux, dont le fruit bénéficie à l'ensemble de la Filière Menuiseries,

constituent la matière première qui alimente le développement du premier logiciel de simulation et de modélisation des performances acoustiques de menuiseries, confié à la société I.NOV.

Modélisation par FTMM du coffre dans la configuration du volet déroulé



▪ Evaluer les performances **acoustiques intrinsèques**

S'inspirant des domaines automobiles et aéronautiques, le logiciel permettra aux industriels de bénéficier d'une **estimation de l'affaiblissement acoustique atteinte par une fenêtre dès sa phase de conception**, quelle que soit sa composition (dimensions et vitrage) et en s'affranchissant des variations de conditions

expérimentales en laboratoire.

La première version du **logiciel b-coustiq** a été présentée par Arnaud Combes, gérant de la société I.NOV, lors de l'Assemblée Générale Ordinaire 2024 de l'UFME. Ce logiciel dédié à la fenêtre bois dans sa première version, sera déployé sur d'autres conceptions (fenêtres

PVC, Aluminium, mixtes bois-PVC/Aluminium). Les résultats récents des travaux de thèses sur les entrées d'air et les coffres de volets roulants permettront ensuite de modéliser des systèmes plus complexes, tels qu'un bloc-baie.



Démonstration



Essai acoustique :
Configuration du modèle et
exécution du calcul



Résultats :
Consultation des
résultats des essais
digitaux



C'est parti !!!

Cet outil numérique constituera un gage de **gain de temps et d'économies** pour les fabricants de fenêtres en bois qui :

- **éviteront la fabrication d'un prototype** qui, après des essais coûteux, ne correspondrait pas aux exigences d'affaiblissement acoustique recherchées,
- **auront un résultat plus rapidement**, le temps de calcul étant de quelques heures uniquement,
- **réduiront leur impact environnemental** en termes

de matières pour la fabrication du prototype et de transports en réduisant les allers-retours vers les centres d'essais.

Il permettra aussi aux prescripteurs, bureaux d'études, d'intégrer le confort acoustique dans leurs projets de construction ou de rénovation des bâtiments grâce à l'estimation de l'affaiblissement acoustique des fenêtres.

L'objectif à plus long terme est **la reconnaissance du calcul des performances acoustiques**

dans le cadre réglementaire (RPC), au même titre que le calcul des performances thermiques.

Les étapes intermédiaires incluent la modélisation des dispositifs expérimentaux, identifiés comme paramètres sensibles des performances acoustiques mesurées, et la publication d'une méthode de calcul d'affaiblissement acoustique harmonisée.

▪ Commission **Communication**



Maxime BOILEAU

Jacky LE CALVEZ

Présidée par Maxime BOILEAU et Jacky LE CALVEZ

Permanent UFME :
Virginie MUZZOLINI
– Responsable
Communication

Nombre d'inscrits : 24
3 à 4 réunions plénières
par an

**Vos contacts commission
communication**

Jacky Le Calvez et Maxime Boileau :
presidence.comcom@ufme.fr
Virginie MUZZOLINI :
v.muzzolini@ufme.fr

La mise en valeur des expertises UFME et de ses positions

Transverse aux différents groupes de travail, la Commission Communication est la vitrine des travaux menés par l'UFME et tend à **valoriser la filière Portes & Fenêtres fabriquées en France**. Elle fait appel à des domaines et des compétences élargies.

- Valoriser la fenêtre et la porte française

- Rester en lien avec les professionnels : salon, forums, AG, ateliers digitaux
- Renforcer la visibilité et la représentativité de l'UFME
- Communiquer avec son temps : réseaux sociaux, web
- Accompagner la filière dans des quotidiens tendus

▪ Les travaux **2024 & 2025**

Après 18 mois de campagne d'information et de communication vers les décideurs publics et prescripteurs, la commission communication s'attache à suivre une nouvelle année de campagne tant en affaires publiques qu'en campagne traditionnelle.

Après une campagne menée avec l'accompagnement des agences partenaires de l'UFME :

- cabinet Taddeo pour les affaires publiques,
- cabinet Verley pour les relations presse,
- et l'agence Backspin pour la communication traditionnelle et digitale jusqu'à fin 2024,

L'UFME a souhaité être accompagnée par une nouvelle agence de communication LA QUINCAILLERIE depuis le début de l'année 2025.

Une campagne en soutien au marché français de la rénovation des fenêtres

- **La gestion et le suivi de campagnes de communication dédiées à valoriser la fenêtre fabriquée en France :**
- **Soutenir le marché de la rénovation des fenêtres** en France auprès des décideurs publics et prescripteurs
- Le Manifeste UFME: après la diffusion de la Lettre ouverte au Président de la République en janvier 2024, puis

« La commission communication est un lieu d'échanges dans la bonne humeur avec des contenus très riches »

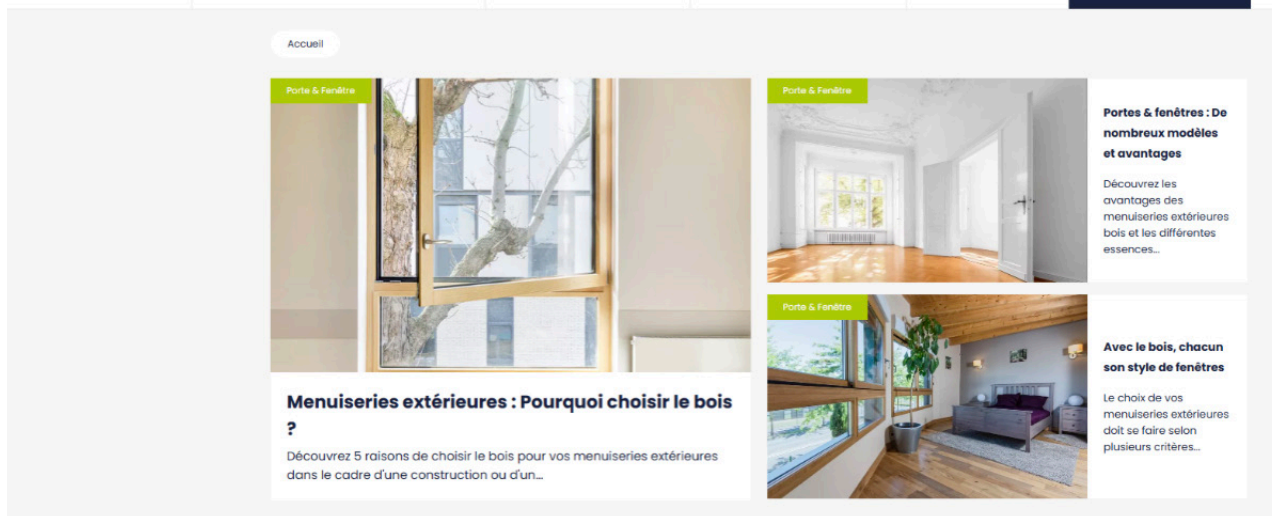
Jacky Le Calvez

« Je retire une vraie satisfaction à défendre la fenêtre française auprès des pouvoirs publics, des architectes et des prescripteurs »

Maxime Boileau

suite aux réformes aux réformes successives de MaPrimeRénov' et autres aides financières à la rénovation et dans le cadre des débats tendus du projet de loi de finances 2025, l'UFME a rédigé et diffuser le **Manifeste UFME pour une politique durable de la rénovation des logements**

- Des campagnes LinkedIn spécifiques :
- * les propositions UFME visant à soutenir le marché de la rénovation, explicitées dans le Manifeste
- * le remplacement de double vitrage 1^{ère} génération
- * l'inquiétude de la filière face à l'évolution potentielle de la TVA à 5,5%



- **Mettre en valeur les atouts de la fenêtre Bois** via la campagne nationale « Fenêtre Bois » : menée en partenariat avec le CNDB
 - * podcasts
 - * rédaction et diffusion de communiqués de presse
 - * mise en avant de la fenêtre bois sur le site bois.com
- **Défendre la fenêtre PVC** vis-à-vis des interdictions ou restrictions mises en place dans certains territoires
 - * actualisation du site dédié aux ménages : choisirmafenetre.fr
 - * campagne de communication digitale : La fenêtre PVC made in France
- recyclez vos idées reçues ! La fenêtre PVC, clé de la stratégie bas carbone française – Conférence Batimat du 2/10/2024

▪ **Une visibilité de l'UFME dans la presse confortée à nouveau**

L'UFME est accompagnée par le Cabinet Verley dans la gestion de ses relations presse.

2024	1 ^{er} trimestre 2025
12 communiqués de presse	3 communiqués de presse
161 articles	76 articles
14 interviews	9 interviews

- Moderniser l'image de l'UFME et **gagner en efficacité**

Le projet d'évolution du logo UFME en 2025, mené par la commission communication répond à plusieurs objectifs :

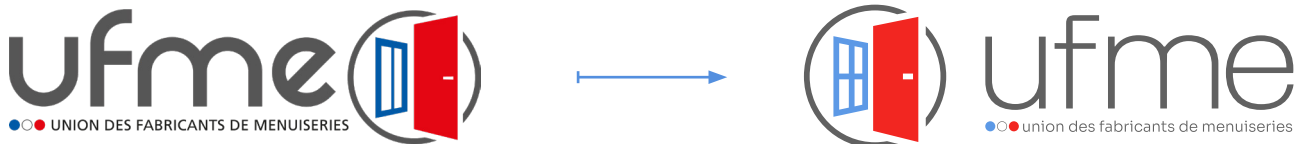
- structurer la communication UFME afin d'harmoniser ses supports,
- concevoir une charte graphique,
- renforcer la visibilité de ses messages,
- s'intégrer facilement à la communication des adhérents UFME sans la cannibaliser

« Une évolution pas la révolution »

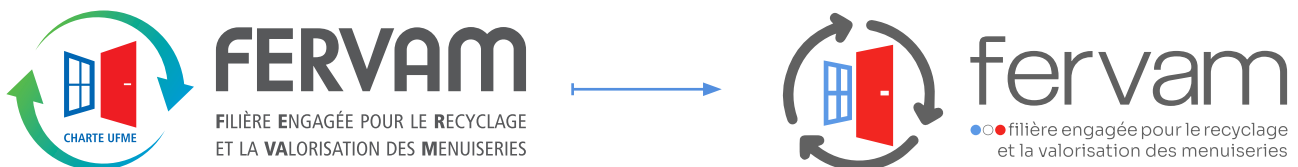
Jacky Le Calvez

Une nouvelle identité visuelle

Ce logo déclinable en plusieurs couleurs et formats permet d'affirmer les positions de l'UFME, sa représentativité de la filière Portes & Fenêtres tout en restant lisible et consensuel. Cette évolution impacte les déclinaisons des marques UFME.



Ainsi le logo FERVAM devient



- **La refonte et le regroupement des sites web UFME**

La diversification des sites web UFME (UFME.fr, choisirmafenetre.fr, parlonsisolation.fr) et la duplication des messages vis-à-vis de cibles différentes tendent à faire perdre de la visibilité à l'UFME et potentiellement à contredire nos prises de position.

Alors que l'UFME, à la demande de son Conseil d'Administration, réoriente depuis deux ans ses actions de communication vers les décideurs publics et prescripteurs, les vitrines de l'UFME se doivent d'être cohérentes avec cette stratégie.

Ainsi ufme.fr + choisirmafenetre.fr + parlonsisolation.fr un seul et même site : UFME.FR

- une architecture simplifiée et plus lisible pour fluidifier le parcours de visite,
- un rédactionnel adapté à la cible de décideurs publics et prescripteurs,
- une analyse SEO permettant d'augmenter la visibilité du site,
- un espace adhérents repensé pour un accès à l'information en un minimum de clics

Et toujours

- La mise en avant des adhérents UFME et des menuiseries françaises sur les réseaux sociaux et internet : ufme.fr, linkedin
- L'organisation des grands événements UFME : salons, journées professionnelles, ateliers digitaux, assemblées générales
- La création de supports de communication mis à disposition des adhérents : supports de communication destinés aux décideurs publics et prescripteurs, guide de relations publiques, ...
- La mise à disposition pour les adhérents UFME d'études économiques : le marché de la fenêtre en France (étude biennale), les baromètres d'activité UFME
- La rédaction et l'édition de la documentation UFME : guides pratiques, fiches techniques, flashs info, rapport d'activité UFME
- L'animation d'ateliers adhérents sur des sujets d'actualité spécifiques tels que MaPrimeRénov' 2025, les ambassadeurs régionaux de l'UFME

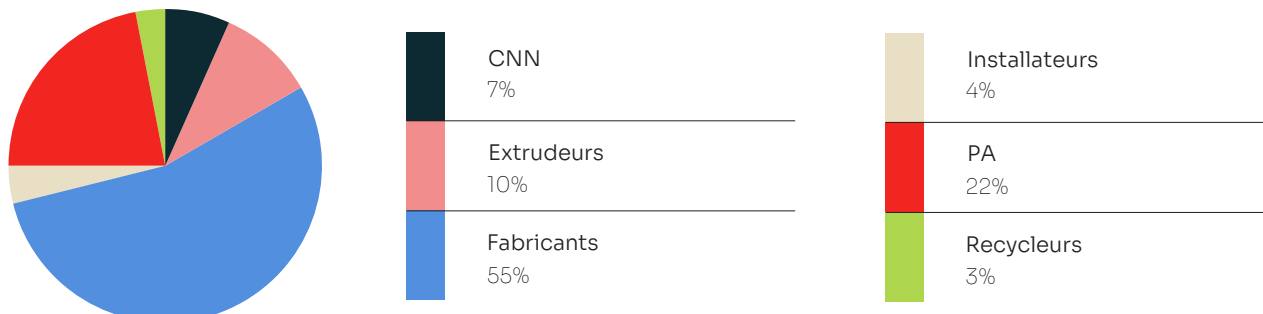
▪ Les Projets 2025 & 2026

- Défendre et valoriser la fenêtre PVC : étude juridique sur l'illégalité des arrêtes « anti-pvc » et communication presse
- Augmenter la représentativité de l'UFME : définir une stratégie de recrutement d'adhérents
- Lancer la campagne de communication digitale dédiée à la rénovation des fenêtres
- Suivre et gérer les actions affaires publiques en vue du projet de loi de finances 2026 : étude technique sur la réelle efficacité du changement de fenêtres, étude consommateurs sur l'impact de MaPrimeRénov' dans leurs travaux de rénovation
- Mettre en place des ateliers digitaux thématiques
- Actualiser l'ensemble des supports et documentation UFME en fonction de la nouvelle charte graphique

Focus : enquête de satisfaction adhérents

▪ Enquête de **satisfaction adhérents**

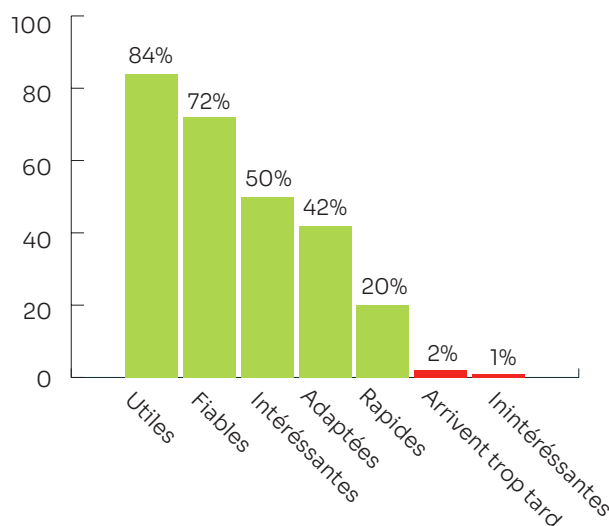
Enquête en ligne menée du 6 juin 2024 au 9 octobre 2024 auprès de 560 contacts adhérents de l'UFME



▪ Les résultats

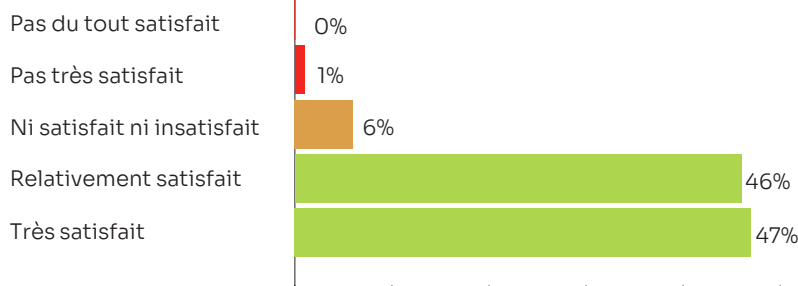
- **75%** des adhérents UFME sont en contact avec un permanent UFME
- **Les informations transmises par l'UFME**
 - Portent principalement sur : la communication UFME, les données économiques du marché français et l'environnement
 - Sont jugées utiles, intéressantes et fiables
 - À diffuser sous la forme d'ateliers digitaux ou lors de réunions

Parmi les mots et expressions suivantes, lesquels utiliseriez-vous pour décrire les informations transmises par l'UFME ?

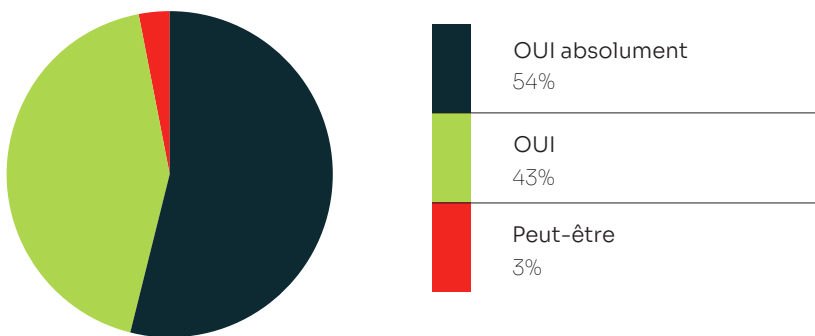


Êtes-vous satisfait des services proposés par l'UFME ?

- 61% des adhérents souhaitent que l'UFME continue à soutenir le marché de la rénovation de fenêtres
- Les adhérents UFME estiment que les services de l'UFME :
 - * répondent à plus de 98% à leurs attentes
 - * près de 94% d'entre eux en sont satisfaits
 - * 7% des adhérents UFME recommanderaient l'UFME



Recommanderiez-vous l'UFME à un partenaire ou collègue ?



▪ Les points **d'amélioration**

- L'UFME plus proche de ses adhérents
 - * Mettre en place des contacts personnalisés réguliers
 - * Retour aux réunions en présentiel ou délocalisation des réunions
- Digitaliser l'information UFME via des webinaires sur des sujets précis
- Limiter la durée des réunions centrées sur un ou deux sujets
- Mettre en avant l'activité des professions associées
- Valoriser la fenêtre et défendre la fenêtre PVC
- Mieux communiquer sur les travaux de l'UFME et ses adhérents



▪ Commission Sociale et Formation



Présidée par Jean-Marc COMBES

Permanent UFME : Philippe MACQUART – Délégué Général

Chargé des affaires sociales : Olivier GOULART

Nombre d'inscrits : 26

Vos contacts Commission Sociale et Formation

Philippe MACQUART : p.macquart@ufme.fr

Olivier GOULART : o.goulart@ufme.fr

Des avancées sociales majeures & un travail permanent pour développer l'attractivité de nos métiers

La Commission Sociale et Formation de l'UFME est chargée de la gestion de **la convention collective « Menuiseries, Charpentes et Constructions Industrialisées et Portes-Planes »**, de l'attractivité des métiers et de la formation.

L'UFME a eu un dialogue social riche tout au long de l'année 2024 et au 1^{er} semestre 2025. Ce dialogue social donne une parfaite légitimité d'existence à la convention collective menuiseries, charpentes et portes planes à un moment où on continue de parler de regroupement des conventions collectives.

Informations sociales et SVP téléphonique

Dans le cadre de votre adhésion à la section « Convention Collective » de l'UFME, des « informations sociales » vous sont envoyées tout au long de l'année par mail sur l'essentiel de l'actualité sociale et sur le travail réalisé au sein de la :

- Formation sociale UFME,
- Commission Paritaire Permanente de Négociation et d'Interprétation (CPPNI),

- Commission Paritaire Nationale de l'Emploi (CPNE).

Les entreprises adhérentes ont, par ailleurs, bénéficié en 2024 et au 1^{er} semestre 2025 de l'accès au service de renseignements juridiques et sociaux par téléphone ou par e-mail.

▪ Bilan 2024 et négociations finalisées, en cours ou à venir en 2025

Bilan 2024

- Accord du 1^{er} février 2024 sur la politique salariale 2024 signé avec la FNCB-CFDT et la Fg FO. Cet accord est applicable depuis le 1^{er} mars 2024.
- Réécriture des classifications
- Réflexions sur l'égalité professionnelle hommes femmes

- Accord du 18 juillet 2024 relatif aux catégories de bénéficiaires du régime de protection complémentaire conformément au décret n°2021-1002 du 30 juillet 2021 conclu dans le cadre de la convention collective « Menuiseries Charpentes, constructions

industrialisées et portes planes » : accord validé par la commission paritaire de l'APEC.

- Nouvelle négociation sur la politique salariale compte tenu de l'augmentation du SMIC au 1^{er} novembre 2024

Dans le cadre de la Commission Paritaire Nationale de l'Emploi (CPNE) :

- Détermination des niveaux de prise en charge (NPEC) des contrats d'apprentissage
- Suivi de la mise en œuvre du Certificat de Qualification Professionnelle - CQP « Menuisier industriel –Fabricant de portes et fenêtres »
- Moyens mis en œuvre sur l'attractivité des métiers
- Examen du contenu des fiches métiers suivantes pour réactualisation éventuelle :
 - * Menuisier industriel
 - * Charpentier industriel
 - * Mètreur
 - * Finisseur Laqueur
 - * Technico-commercial
 - * Technicien Bureau d'études
 - * Ingénieur Bureau d'études
 - * ADV

Les négociations finalisées, en cours ou à venir en 2025

- Accord du 29 janvier 2025 sur la politique salariale 2025 signé avec la FNCB-CFDT et la Fg FO. Cet accord est applicable depuis le 1^{er} mars 2025.
- Activité Partielle de Longue Durée (APLD) rebond
- Réécriture des classifications

Dans le cadre de la Commission Paritaire Nationale de l'Emploi (CPNE) :

- Poursuite du suivi de mise en œuvre du CQP « Menuisier industriel-fabricant de fenêtres et de portes ».
- A l'étude : la possibilité de former les futurs candidats sur le site de la société
- Attractivité des métiers et campagne de communication avec l'OPCO2I dans le cadre de la campagne nationale grand public « Avec l'Industrie »



Les Groupes de Travail de l'UFME

Du fait du grand nombre de participants à la Commission Technique, des groupes de travail ont été ouverts afin de travailler sur des sujets spécifiques.

8 groupes de travail issus de la commission technique :

- GT Environnement
- GT Emballages
- GT Bois & Mixtes bois-aluminium
- GT PVC
- GT Numérique & BIM
- GT DTU 36.5
- GT Acoustique et thermique
- GT RPC

1 groupe de travail initié à la demande de la section Professions Associées :

- GT Confort et Sécurité

Pour vous inscrire à l'un de ces GT, contactez Ludivine MENEZ – Déléguée Technique UFME – l.menez@ufme.fr

▪ Les Groupes de Travail issus de la **Commission Technique**

Le Groupe de Travail ENVIRONNEMENT

Groupe de travail scindé en 2 thématiques

- Recyclage et REP PMCB
- FDES et RE2020

Le Groupe de Travail Environnement : Recyclage / REP PMCB

GT ouvert à tous les membres UFME et aux signataires FERVAM + quelques invités extérieurs partenaires en fonction des sujets traités. Organe d'échange, de traitement des interrogations et d'information.

FOCUS FERVAM

Depuis 2019, l'UFME développe et anime un réseau d'acteurs engagés dans le recyclage en boucle fermée des menuiseries (les anciennes fenêtres deviennent la matière première des nouvelles fenêtres). **Le réseau FERVAM compte aujourd'hui plus de 150 entreprises signataires** de la charte impliquées dans la chaîne de recyclage des fenêtres.

Recycler en boucle fermée est essentiel :

- décarboner ses produits
- avoir à disposition les quantités de matières recyclées nécessaires pour la décarbonation et à plus long terme, faire face à la raréfaction de certaines matières premières
- installateur / entreprise générale,
- démonteur de menuiseries en fin de vie,
- générateur de matières premières recyclées,
- fabricant de composants de menuiseries et d'emballages de menuiseries,
- fabricant de menuiseries

Parce que faire de nouvelles fenêtres avec les anciennes est un enjeu majeur pour la filière, la charte engage chacun des acteurs du cycle de vie :

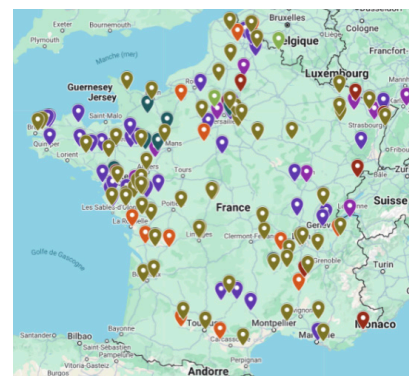


Figure : Cartographie des signataires

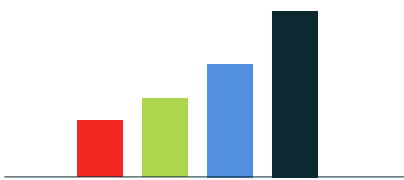
**FERVAM en quelques chiffres :
une progression constante**

Afin de mesurer la progression des volumes traités en boucle fermée par les signataires FERVAM, chaque acteur déclare les volumes correspondant à son activité. Ce relevé de données est conduit tous les trimestres. Les fabricants de menuiseries, les installateurs ainsi que les démonteurs transmettent leurs données via un questionnaire en ligne FERVAM.

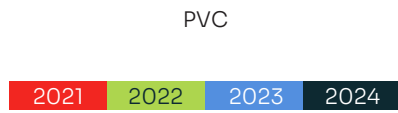
Pour les régénérateurs de PVC et extrudeurs de profilés, plusieurs utilisaient déjà l'outil RECOTRACE pour déclarer les volumes de PVC recyclés et les volumes de r-PVC incorporés dans leur production. Afin d'optimiser la déclaration des signataires concernés, il a été décidé d'utiliser également cet outil pour consolider les données FERVAM depuis fin 2023.

La collaboration avec Recovinyl pour adapter Recotrace s'est poursuivie sur 2024 ainsi que l'accompagnement des déclarants à la prise en main de cet outil, notamment sur les champs FERVAM.

Progression de la collecte de Menuiseries en Fin de Vie mises en recyclage Boucle Fermée 2021 à 2024



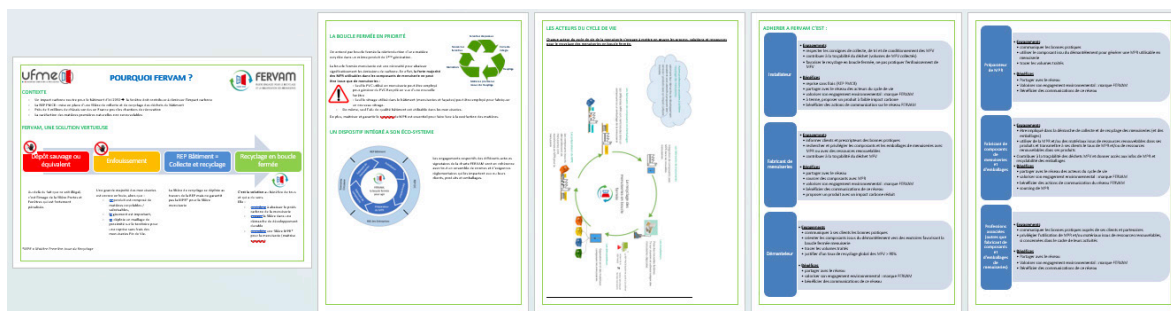
Progression des tonnages vers des exutoires de la boucle fermée



Des outils pour chacun des signataires FERVAM

Pour que chacun puisse s'approprier facilement le discours FERVAM et transformer ses engagements en bonnes pratiques partagées au sein de son entreprise, des outils sont en accès libre depuis le site de l'UFME :

- **Le fascicule de présentation FERVAM, et sa déclinaison en PPT**



Le guide des bonnes pratiques organisé par acteur, enrichi de fiches opérationnelles

- guide fabricants de menuiseries
- guide fabricants de composants et d'emballages de menuiseries
- guide installateurs
- guide préparateurs de matière première de recyclage
- guide professions associées
- guide démonteurs



La REP PMCB recycle à l'échelle du bâtiment, FERVAM recycle en boucle fermée.

Croire qu'avec la REP PMCB on n'a plus besoin de FERVAM serait une gageure pour l'avenir.

Il faut continuer à sécuriser et massifier le gisement, tout en s'intégrant dans l'environnement de la REP PMCB, pour disposer à terme d'une matière première recyclée utilisable en menuiserie qui soit de qualité et en quantité suffisante.

Ainsi, sur l'année 2024, l'UFME a :

- poursuivi la communication auprès des acteurs de la filière menuiserie et de son écosystème pour convaincre de la nécessité de la boucle fermée,
- développé des outils à destination des détenteurs de menuiseries en fin de vie.



Figure 4: ci-dessus les derniers outils UFME élaborés en 2024 et publiés début 2025 :

- La cartographie interactive pour identifier les points d'apport volontaire ou prestataires FERVAM
- Fiche technique FT53 : recycler en boucle fermée tout en bénéficiant d'une prise en charge dans le cadre de la REP PMCB

Le Groupe de Travail

ENVIRONNEMENT : FDES / RE2020

- **Actualités de la Base Inies :** règles de déclaration et vérification des FDES et des configurateurs, archivage des FDES, évolutions structurelles et administratives
- **Evolutions normatives et versions de FDES** (passage en version EN 15804 + A2 d'ici fin 2025)
- **FDES collectives accessibles aux adhérents UFME réalisées en 2024/2025**
- FDES collectives révisées de portes extérieures en bois et mixtes bois-aluminium (financement CODIFAB)
- Projets en cours :
 - * FDES collective portes extérieures en PVC (UFME)
 - * Révision des FDES collectives de fenêtres et portes-fenêtres mixtes bois-aluminium (CODIFAB)
 - * Révision des FDES collectives de fenêtres et portes-fenêtres en bois tempérés et tropicaux (CODIFAB)

- * Révision des FDES collectives de fermetures (Groupement ACTIBAIE – UFME) : volets roulants PVC et aluminium, volets battants et coulissants PVC, volets battants et coulissants bois
- Configurateurs de FDES
- * DE-Bois : nouvelle version alignée sur le moteur de calcul de DE-Baie, intégration progressive des familles de FDES collectives de menuiseries bois et mixtes bois-aluminium
- * DE-BAIE :
- * ouverture des configurateurs chantier de FDES collectives de fenêtres et portes-fenêtres PVC et PVC-aluminium
- * accompagnement dans la réalisation de FDES individuelles de fenêtres et portes-fenêtres en aluminium
- * à venir : développement d'interfaces éco-conception/ individualisation de FDES

- **RE2020 et exigences réglementaires environnementales**
- Suivi des textes d'application de la RE2020 et des prochaines étapes (seuils carbone), compte tenu de l'impact des évolutions normatives (impacts majorés au passage en version EN 15804 + A2)
- Anticipation de l'application du RPC : travail au sein de l'AIMCC et avec les pouvoirs publics pour préparer la transition des FDES vers les déclarations de performances et conformité version RPC 2024, et limiter les risques de distorsion entre familles de produits de construction
- Participation aux travaux du projet CAP 2030 préfigurant les prochaines étapes réglementaires des bâtiments neufs en France

Le Groupe de Travail EMBALLAGES

GT ouvert depuis le 6 janvier 2023 à tous les membres UFME, aux signataires FERVAM et invités extérieurs partenaires.

Le GT Emballages traite spécifiquement des **problématiques de l'emballage des menuiseries** dans un contexte réglementaire qui évolue avec des exigences en termes de **réduction, réemploi et recyclage des emballages**. C'est un enjeu pour la Filière Portes & Fenêtres. **L'éco-conception des menuiseries passe aussi par l'éco-conception des emballages.**

Ce groupe de travail permet un partage fructueux d'expériences complémentaires entre les participants représentant les différents acteurs de la Filière Portes & Fenêtres. Des invités extérieurs sont appelés à participer selon les sujets abordés.

Lors de l'année 2024, le GT Emballages a principalement travaillé à :

- décrypter et transposer les consignes de l'ADEME pour une application à la filière menuiserie pour établir le taux de réemploi des emballages. **En effet, depuis 2024, toute entreprise mettant en marché plus de 10 000 unités de produits emballés doit déclarer cet indicateur.** Le décret 2022-507 fixe des proportions minimales d'emballages réemployés
- identifier les possibilités de réemploi des emballages, et notamment a participé à une étude sur les palettes à dossier (ou chevalets) utilisées dans la filière menuiserie. Ce projet commun UFME via le CODIFAB, et la commission Palette de la FNB (SYPAL) est animé par FCBA. Une note de préconisation sur la conception de ce type de supports avec un objectif de réemploi sera diffusée en 2025
- analyser le fonctionnement de la future REP Emballages Industriels et Commerciaux, qui se nomme désormais REPEmballages PROfessionnels. Une contribution UFME au projet de décret a été déposée fin 2024. Des premiers contacts ont été pris auprès des structures qui se sont manifestées pour être éco-organismes de cette REP.

Feuille de route 2025

Un travail d'analyse et d'application à notre filière sera conduit autour de 3 textes :

- la REP Emballages PROfessionnels : le décret, le cahier des charges tout comme les arrêtés sont espérés courant 2025.
- le PPWR, projet de règlement Européen sur les emballages et les déchets d'emballages.
- le projet de prime à l'incorporation de matière plastique recyclée (IMPR Plastiques) qui inclut le périmètre des REP Emballages sera également suivi par le GT Emballages de l'UFME



Le Groupe de Travail BOIS & MIXTE BOIS-ALUMINIUM

Ce groupe de travail est ouvert aux fabricants de menuiseries bois et mixtes (Bois/Aluminium) ainsi qu'aux membres associés concernés.

Ce GT est complémentaire aux autres GT et se focalise sur les problématiques, qu'elles soient techniques, de communication ou autre, spécifiques à la menuiserie bois ou bois mixte.

Les travaux 2024

- Le RDUE (Règlement Européen contre la Déforestation et la Dégradation des forêts) et son application
- Le suivi de projets « Bois et Menuiserie » porté par le CODIFAB : configurateur DE-Bois, durabilité des finitions, vieillissement, essences alternatives, carrelés THT...
- L'étiquetage des articles traités
- Contribution en faveur de la prolongation de l'autorisation de l'IPBC
- Veille normative et réglementaire spécifique au matériau Bois et/ou menuiserie bois ou bois mixte
- NF Fenêtre Bois
- Poussières de Bois
- Scenario de valorisation en fin de vie (implication des recycleurs)
- Traitements de préservation : contexte de future interdiction des principales substances

Au-delà de ces travaux, le GT reste attentif aux problématiques suivantes

- Approvisionnement (disponibilité, indicateur tarifaire, taux d'usage, respect des règles européennes, certification de gestion durable, concurrence hors Europe, ...)

Suivi des actions de communication

- Salon Forum Bois Construction
- Campagne nationale valorisation fenêtre Bois (CNDB, Menuiserie 21, Codifab)

Le Groupe de Travail PVC

Groupe de Travail ouvert aux concepteurs gammistes, fabricants de menuiseries PVC intégrés et professions associées impliquées dans la fabrication de menuiseries PVC.

Les travaux en cours

- Certification des profilés
 - * Marque QB59 (profilés de fenêtres en PVC) : élargissement progressif du référentiel de certification.
 - * Marque QB 33 (profilés revêtus de fenêtres en PVC) : travail en collaboration avec les fabricants de systèmes adhésifs et le CSTB pour inscrire la qualification de ces systèmes dans le référentiel de certification, en amont de leur utilisation par les applicateurs
- Démarches Qualité Fenêtre
 - * Accompagnement vers la marque NF Fenêtre PVC.
 - * Continuité de la démarche : certification des composants / DTA / NF Fenêtre : propositions d'enrichissement de la liste des modifications mineures des DTA pour assurer la continuité avec celle du référentiel QB 59.
- PVC et ses additifs
 - * Accompagnement dans l'application de la dérogation sur la teneur en plomb dans les profilés en PVC : travaux menés au niveau européen (EPPA) pour assurer la traçabilité du contenu en recyclé post-consommation contenant du plomb.
 - * Autres substances : implication des fabricants de colles/primaires utilisés dans la fabrication de profilés PVC revêtus.

- **Eco-conception**

- * Définition des critères d'éligibilité pour le contenu en recyclé des cadres en PVC des menuiseries dans le cadre des éco-modulations de la REP PMCB (seuils d'éligibilité aux primes, justificatifs).

- **Projet de prime à l'incorporation de matière plastique recyclée**

- * Contribution aux consultations signalant les risques de captation de la matière PVC recyclée post-consommation issue de la Filière Menuiseries par d'autres filières éligibles au titre du recyclage en boucle ouverte.

- **Renforts**

- * Poursuite de l'étude de la résistance à la corrosion des renforts de profilés PVC pour fenêtres : nouvelle campagne d'essais comparatifs de renforts avec différentes épaisseurs de galvanisation montés sur profilés.

Le Groupe de Travail Numérique & BIM

GT ouvert à tous les membres UFME

Les travaux en cours

- **Accompagnement dans l'application de la REP PMCB et de la future REP EMPRO**

- * Participation des éditeurs de logiciels de devis : intégration des barèmes des éco-organismes dans les bibliothèques, règles de déclaration, application des éco-modulations (identification et traçabilité des produits éligibles sur la base des données existantes dans les logiciels).
- * Interopérabilité des logiciels (EPR, devis et facturation).

- **Echanges de données dématérialisées**

- * Données composants de menuiseries : besoin de catégoriser les matériaux et normaliser les unités (poids net hors emballage, dimensions...) et performances revendiquées (Uf, Ug, ...) et formats de fichiers.
- * Données menuiseries : standardisation des échanges de performances (thermo-optiques, acoustiques, ...) avec les partenaires des fabricants (clients, bureaux d'études).

- **Travaux normatifs et réglementaires**

- * Suivi des travaux normatifs et textes réglementaires encadrant le futur Passeport Numérique Produit introduit par le RPC 2024.
- * Suivi des travaux normatifs sur le BIM (CEN/TC 442).
- * Capitalisation des travaux sur les propriétés et objets BIM : liste de propriétés, unités, formats, liens entre objets menuiseries/composants.

Le Groupe de Travail DTU 36.5

GT ouvert à tous les membres UFME + quelques invités extérieurs partenaires ponctuellement

Les travaux en cours

- **Révision du DTU 36.5**

- * Participation active aux travaux de la Commission de normalisation P20M pour finalisation du DTU révisé.
- * Prochaine étape : mise en enquête du document.



Le Groupe de Travail ACOUSTIQUE ET THERMIQUE

GT ouvert à tous les membres UFME, réactivé début 2025

Les travaux en cours

- Développement d'une méthode simplifiée partagée de calcul de la performance thermique des fenêtres (U_w) à dimensions réelles
- Suivi des travaux normatifs et réglementaires en application du RPC 2024
- * Méthodes d'évaluation et de déclaration des performances thermiques et acoustiques des menuiseries.

Le Groupe de Travail RPC

GT ouvert depuis Novembre 2024 à tous les membres UFME

Le GT RPC s'attache à préparer l'application de la nouvelle version du Règlement européen Produits de Construction (RPC 2024) publié au Journal Officiel de l'Union Européenne le 18 décembre 2024.

Son programme de travail est :

- Le suivi des travaux réglementaires (règlement socle et actes délégués d'application)
- * Décryptage des évolutions par rapport à la version actuelle du RPC.
- * Calendrier d'application.
- Le suivi des travaux normatifs
- * Demande de normalisation pour la famille Portes, Fenêtres et Fermetures : segmentation des normes, liste de caractéristiques essentielles, méthodes et niveaux d'évaluation.
- * Préparation de contributions pour normes harmonisées produits et scénarii conventionnels pour les règles de catégories de produits (cPCR).

Son articulation avec les autres GT de la Commission Technique :

- GT Environnement
- * Caractéristiques essentielles environnementales (scénarii de fin de vie, transition FDES vers déclarations de performances et conformité CE).
- GT Numérique & BIM
- * Digitalisation des données, travaux sur le passeport numérique produit.
- GT Acoustique et Thermique
- * Méthode d'évaluation et format d'échange de données (composants et menuiseries).

Le Groupe de Travail CONFORT ET SECURITE

Ouvert en 2022 à l'initiative des Présidents de la section Professions Associées, Stéphane GRANDIERE et Marc PHILIPPOTEAU, ce groupe de travail a accueilli les adhérents des sections Professions Associées, Fabricants et Extrudeurs

Au fur et à mesure des travaux menés par ce groupe de travail, **l'outil digital d'aide au choix de la menuiserie** s'est développé sous la forme d'une rubrique indépendante intégrée au site grand public de l'UFME : choisirmafenetre.fr

Mis en ligne en janvier 2025 sous le nom de « MES BESOINS, MA FENÊTRE » ce mini site met en valeur les éléments complémentaires et indispensables à la fenêtre en termes :

- de confort : thermique et acoustique
- de sécurité : retardateur d'effraction et anti-défenestration
- d'accessibilité
- de bien-être : qualité de l'air intérieur et ventilation, lumière naturelle

Chacune de ces thématiques met en valeur les solutions proposées par les membres de la section Professions Associées et sont complétées par une rubrique :

- lexique : définition pratique des termes de la menuiserie les plus usités,
- comprendre mon devis : propose un modèle de devis standard avec l'explication des termes propres à la fenêtre au passage de la souris.

« Mes besoins, ma fenêtre » a été développé pour répondre aux deux principales attentes du grand public :

- le **besoin d'information** vis-à-vis des menuiseries et de leurs solutions complémentaires,
- la **connaissance des solutions** répondant à leurs besoins spécifiques.



MES BESOINS,
MA FENÊTRE

Pour accompagner les ménages dans la détermination de leurs besoins et des solutions adaptées, l'outil propose à l'internaute de répondre à **9 questions** à choix multiples en moins de trois minutes. A l'issue de la saisie de ses réponses, le ménage a la possibilité de télécharger la synthèse de ses réponses complétée d'une note explicative lui présentant les solutions possibles.



Le baromètre d'activité **UFME**

Mis en place depuis 2009, le baromètre d'activité présente des indicateurs d'activité trimestriels sur la base des volumes de production par type de menuiserie (fenêtres, portes extérieures) et par type de

matériau (PVC, Aluminium, Bois, Mixte Bois/Alu).

Les adhérents fabricants transmettent chaque trimestre leurs données de production à partir d'un formulaire mis en ligne sur l'espace adhérents du

site ufme.fr. Les indicateurs sont mis à jour et transmis aux adhérents de la section fabricants participant aux enquêtes ainsi qu'aux membres des autres sections UFME.



▪ La participation des adhérents fabricants **aux enquêtes du baromètre est obligatoire et inscrite dans les statuts UFME 2024**

Extrait des statuts – Art. 5.1 – Membres Actifs :

« Les conditions d'admission comportent l'engagement de respecter les points suivants :

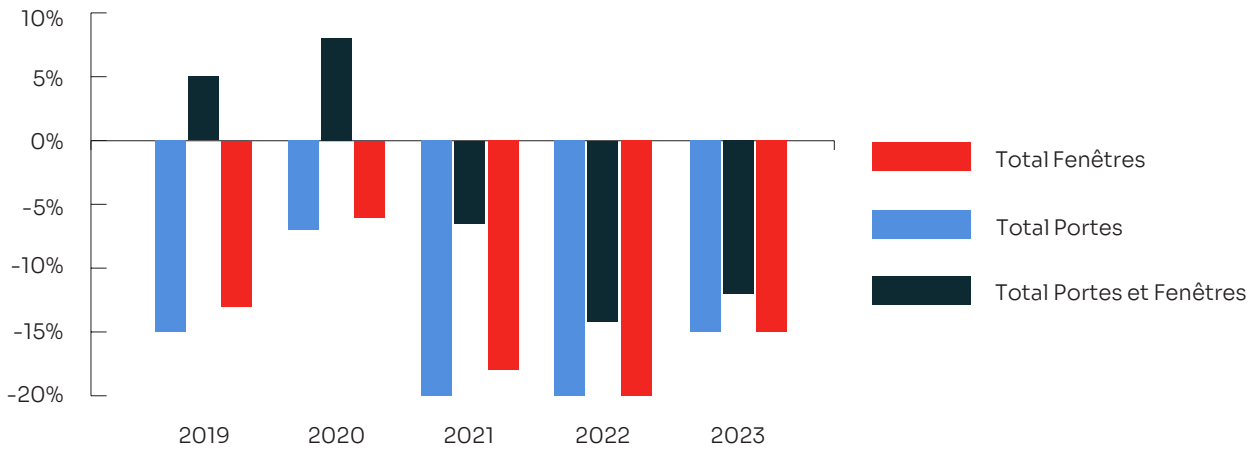
- Le candidat souhaitant adhérer au syndicat pour l'ensemble de sa production doit :

* disposer d'une démarche qualité acceptée par le Conseil d'Administration....

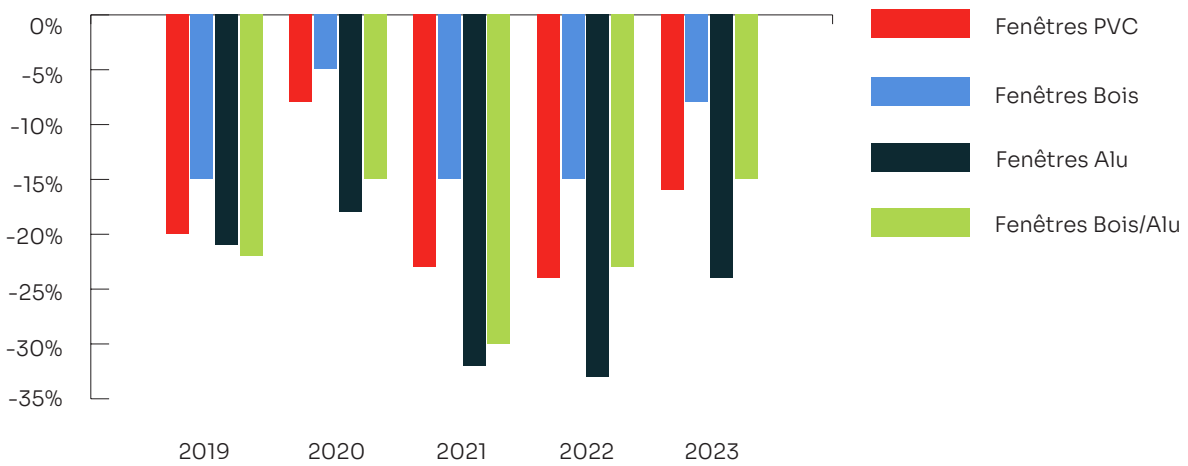
* participer au Baromètre d'activité UFME et répondre à chacune des enquêtes. La diffusion de l'enquête, la collecte des données ainsi que le calcul des indicateurs seront assurés à l'UFME qui délivrera à chaque entreprise adhérente les garanties de préservation de la confidentialité de ses informations personnelles selon les règles statistiques énoncées ci-après. L'UFME consolidera l'information individuelle pour en faire une exploitation collective ; seule la vision collective sera restituée et exploitée. Les pratiques usuelles des conseils en intelligence économique seront respectées. Dans le cas où pour une famille de produits, le nombre d'adhérents liés à cette activité est insuffisant conformément aux règles statistiques figurant ci-dessous, ces produits ne seront pas pris en compte dans le baromètre et les adhérents ne seront pas interrogés sur ces derniers.

* Rappel des règles statistiques : les données publiées à partir des enquêtes ne permettent pas une identification ni directe ni indirecte des répondants et de leurs réponses. Pour les données relatives aux entreprises, aucun résultat publié ne concerne moins de trois entreprises ou établissements. De plus, aucun résultat n'est diffusé quand une entreprise ou un établissement contribue à lui seul à plus de 85% de ce résultat. »

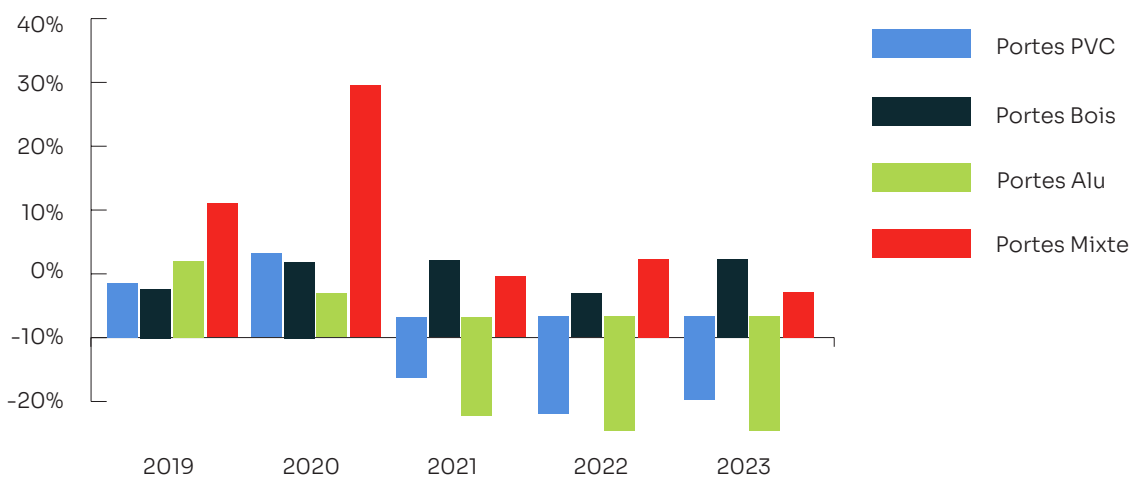
▪ Total portes & fenêtres comparatif 2024



▪ Fenêtres comparatif 2024



▪ Portes comparatif 2024



Les partenaires de L'UFME

▪ En France



▪ En Europe



La bibliothèque de L'UFME

Dans sa mission d'informer les professionnels de la Filière Portes & Fenêtres, l'UFME édite régulièrement une documentation relative à des thématiques en lien avec les attentes des professionnels ou de l'actualité. Retrouvez l'ensemble de la documentation UFME en ligne depuis le site UFME.FR.

▪ Thématique **technique**

▪ **Calcul thermique :**

- * Menuiserie nue (bois, PVC, alu)
- * Bloc baie avec coffre de volet roulant derrière linteau
- * Bloc baie avec coffre de volet roulant apparent
- * NF DTU 36.5 Partie 3 : memento de choix en fonction de l'exposition

▪ **Isolation Thermique par l'Extérieur (ITE) :**

- * Pose de fenêtre au nu intérieur
- * Pose de fenêtre en applique extérieur
- * Pose de fenêtre au nu extérieur du gros œuvre

▪ **Acoustique :**

- * Définition des grandeurs acoustiques (R_w , $R_{A'}$, $R_{A,TR}$) pour la menuiserie extérieure
- * Déterminer l'isolement de façade quand l'étude acoustique n'existe pas
- * L'isolement de façade $D_{nT,W}$ (C , C_{tr}) : conséquences pour la menuiserie extérieure

▪ **Fixation :**

- * Caractérisation des fixations : résistance admissible au vent et au poids
- * Fixation des menuiseries en constructions neuves : recommandations générales pour la mise en œuvre en applique dans les constructions neuves
- * Traverse basse : fixation et calfeutrement

▪ **Calfeutrement des menuiseries : recommandations générales pour la mise en œuvre des fenêtres et portes extérieures dans les constructions neuves ou en rénovation**

- RE2020 – Nouvelle réglementation française des bâtiments neufs
- Entrées d'air : disposition de référence d'usage de l'entaille type
- Réception de support : caractéristiques dimensionnelles des baies dans le gros œuvre destinées à recevoir des menuiseries
- Marquage global des fenêtre et blocs-baies PVC et fenêtres aluminium à RPT
- Feuillure à verre : méthode de détermination de la feuillure utile

▪ Thématique **environnementale et recyclage**

* **Emballages :**

- * Fiche emballages 1 : films plastiques transparents en polyéthylène basse densité
- * Fiche emballages 2 : mousses en polyéthylène basse densité sans face adhésive
- * Fiche emballages 3 : polystyrène expansé
- * Fiche emballages 4 : cartons
- * Fiche emballages 5 : palettes et accessoires d'emballage en bois
- * Fiche synthèse emballages menuiseries

- **Recyclage des fenêtres :**

- * FT 50 Recyclage de fenêtres : tri et collecte **NEW**
- * FT 51 Recyclage de fenêtres : un gisement de matières premières **NEW**
- * FT 52 : REP PMCB : Responsabilité Elargie du Producteur de Produits et Matériaux de Construction du secteur du Bâtiment
- * FT 53 Recycler en boucle fermée et bénéficier d'une prise en charge : les solutions **NEW**
- * FERVAM : Charte UFME d'engagement pour le recyclage des menuiseries en fin de vie **NEW**

- **FDES**

- * Qu'est-ce qu'une FDES ?
 - * FDES fenêtres et portes-fenêtres PVC, teintes claires ($L > 0,82$), avec vitrage d'épaisseur de verre cumulée inférieure à 12 mm
 - * FDES fenêtres et portes-fenêtres PVC, teintes claires ($L > 0,82$), avec vitrage d'épaisseur de verre cumulée supérieure ou égale à 12 mm
 - * FDES fenêtres et portes-fenêtres PVC, teintes foncées ($L < 0,82$), avec vitrage d'épaisseur de verre cumulée inférieure à 12 mm
 - * FDES fenêtres et portes-fenêtres PVC, teintes foncées ($L < 0,82$), avec vitrage d'épaisseur de verre cumulée supérieure ou égale à 12 mm
 - * FDES fenêtres et portes-fenêtres mixtes PVC-aluminium avec vitrage d'épaisseur de verre cumulée inférieure ou égale à 12 mm
 - * FDES fenêtres et portes-fenêtres mixtes PVC-aluminium avec vitrage d'épaisseur de verre cumulée supérieure à 12 mm
 - * FDES fenêtres et portes-fenêtres double vitrage bois tropicaux
 - * FDES fenêtres et portes-fenêtres triple vitrage bois tropicaux
 - * FDES fenêtres et portes-fenêtres mixtes bois tempéré – aluminium double vitrage
 - * FDES fenêtres et portes-fenêtres mixtes bois tempéré – aluminium triple vitrage
 - * FDES portes extérieures mixtes en aluminium et bois exotique
 - * FDES portes extérieures en bois exotique
 - * FDES portes extérieures chêne et aluminium
 - * FDES portes extérieures en chêne
 - * FDES portes extérieures en bois résineux traité
 - * FDES volets battants ou coulissants en PVC manuel
 - * FDES volets roulants en PVC manuel
- Label E+C- : Bâtiment à énergie positive et réduction carbone
 - FT 66 : Palettisation des menuiseries en fin de vie

▪ Thématique économique et aides financières

- **Aides financières pour la rénovation des fenêtres**

- * Financer la rénovation des fenêtres en 2025

- **Etudes du marché de la fenêtre**

- * Synthèse UFME 2023 **NEW**
- * Synthèse P&P 2023 **NEW**
- * Rapport complet 2023 (réservé exclusivement aux adhérents UFME) **NEW**
- * Synthèse UFME 2021

- * Synthèse P&P 2021
- * Rapport complet 2021 (réservé exclusivement aux adhérents UFME)
- * Synthèse UFME 2019
- * Synthèse P&P 2019
- * Rapport complet 2019 (réservé exclusivement aux adhérents UFME)

▪ Thématique prises de position UFME

- **Manifeste pour une politique durable de rénovation des logements**
- **Rénovation des fenêtres à double vitrage 1^{ère} génération**
 - * Adapter les critères d'éligibilité des fenêtres à l'état du parc existant **NEW**
 - * Identifié l'âge des fenêtres **NEW**
- Quid des mousses expansives en aérosol pour le calfeutrement des fenêtres ?
- Détermination des performances énergétiques et acoustiques types des fenêtres et portes extérieures
- Réhabilitation sur fenêtres en PVC
- Courrier au CSTB demandant le retrait des produits de la famille Menuiserie de la base de données Ecoscale

▪ Thématique Fenêtre et Fenêtre PVC

- **Efficacité Energétique**
 - * Etat des lieux du parc immobilier en France
 - * Le marché de la fenêtre en France
 - * La rénovation des fenêtres – l'accompagnement indispensable pour la réalisation des engagements de la France
 - * La fenêtre, le composant performant de l'enveloppe
 - * Les bénéfices liés au changement de fenêtres
 - * La fenêtre respectueuse de l'environnement
 - * La fenêtre, une industrie de qualité française
 - * Stop au gaspillage : rénovez vos menuiseries !
- **Fenêtre PVC**
 - * Recyclez vos idées reçues ! La fenêtre PVC, clé de la stratégie bas carbone **NEW**
 - * Menuiseries extérieures : pourquoi le PVC est la meilleure solution !
 - * La menuiserie extérieure PVC : manuel du bon usage
 - * 10 raisons de choisir la fenêtre PVC Made In France
- Fenêtres & Sécurité enfants : recommandation « anti-défenestration » dans les logements privés
- Accessibilité – Recommandations pour l'application de la réglementation accessibilité dans la mise en œuvre des menuiseries extérieures

VOS CONTACTS UFME



Philippe MACQUART
Délégué Général
p.macquart@ufme.fr
01 47 17 69 36



Ludivine MENEZ
Déléguée Technique
l.menez@ufme.fr
01 47 17 69 20



Virginie MUZZOLINI
Responsable Communication
v.muzzolini@ufme.fr
01 47 17 69 37



Maelenn ROUGIE
Chargée de Mission Environnement
m.rougie@ufme.fr
06 79 87 13 51



Olivier GOULART
Chargé des affaires sociales
o.goulart@ufme.fr
06 18 10 40 93



ufme
union des fabricants de menuiseries

UFME.FR

Maison de la Mécanique
39 rue Louis Blanc
CS 30080 - 92038 LA DEFENSE CEDEX
Tel : 01 47 17 69 37