

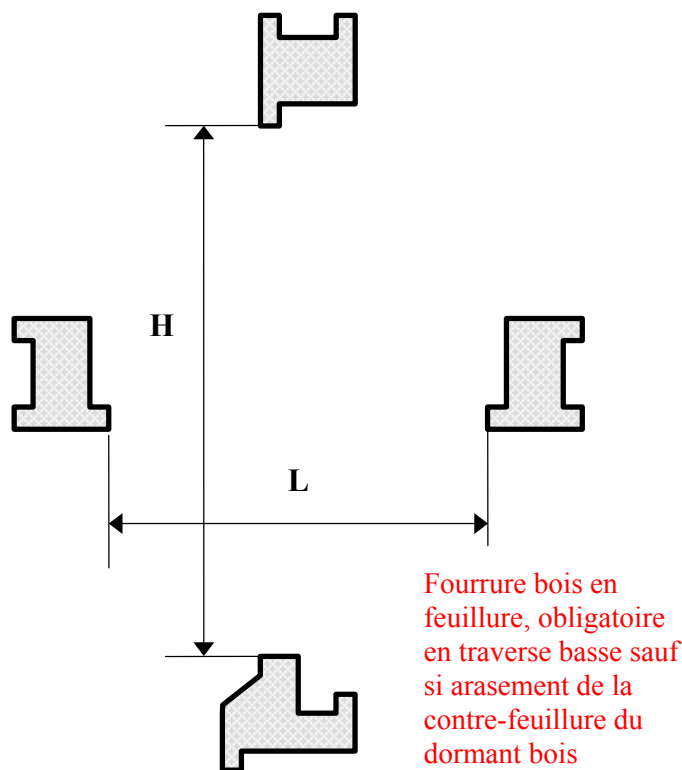
RÉFÉRENTIEL DE MISE EN OEUVRE

TRAVAUX DE RÉHABILITATION

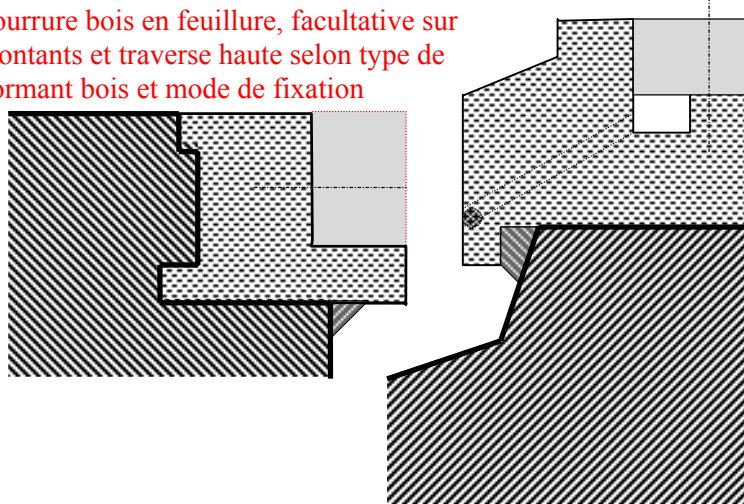
POSE SUR DORMANT BOIS EXISTANT DE MENUISERIES PVC A FRAPPE FAISANT L'OBJET D'UN AVIS TECHNIQUE

Ce document volontairement simplifié, ne se substitue pas aux travaux de référence réalisés sous l'égide du CSTB et auxquels il conviendra de se reporter pour toutes informations complémentaires. Les méthodes de pose figurant ci-dessous sont données à titre indicatif et ne peuvent engager la responsabilité de l'UF.PVC.

1



Fourrure bois en feuillure, facultative sur montants et traverse haute selon type de dormant bois et mode de fixation



TRAVAUX PRÉPARATOIRES

Vérifier avant le démontage des vantaux les cotes de passage L et H.

Contrôler les dimensions de la nouvelle fenêtre afin de s'assurer qu'elle s'inscrive dans le passage libre de la baie avec un jeu périphérique minimum de 5 mm.

Déposer les anciens ouvrants.

Vérifier l'état général ainsi que la bonne tenue au gros oeuvre du dormant existant et en cas de défaut constaté, effectuer une remise en conformité.

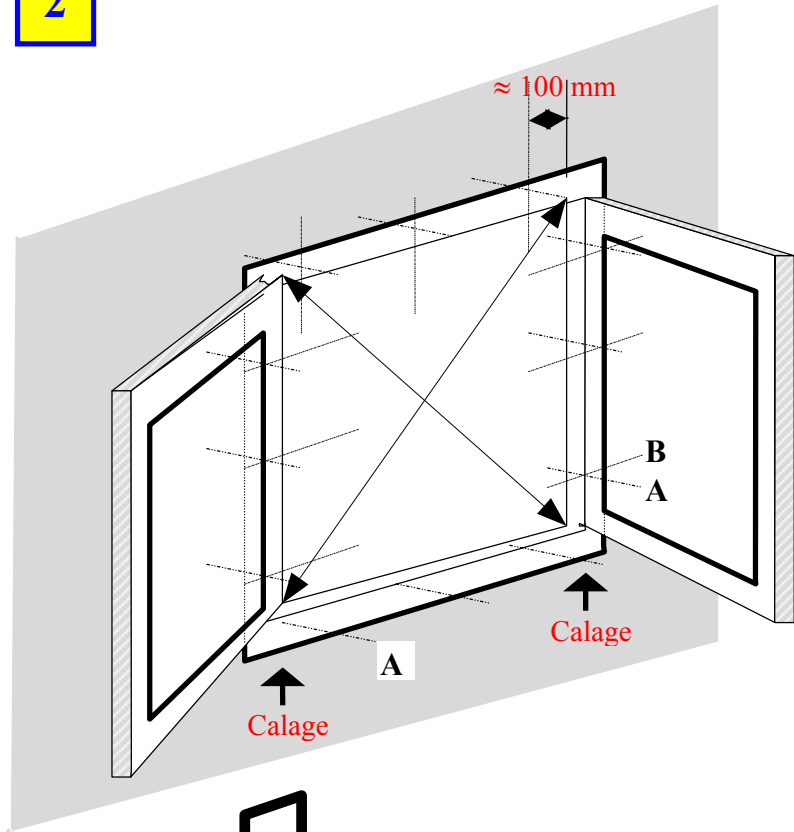
Oter les organes de rotation (paumelles) ainsi que les gâches haute et basse.

Brosser le dormant existant afin d'éliminer la poussière et les parties non-adhérentes de sa protection.

Réaliser un cordon d'étanchéité entre la maçonnerie et le dormant existant et boucher les trous d'évacuation d'eau.

Mettre en place, une ou des fourrures en bois traité dans les feuillures du dormant existant afin de créer une surface plane. Les fourrures seront maintenues en place au moyen de clous ou de vis.

INSTALLATION DE LA MENUISERIE PVC



Positionner sur l'ancien dormant la fenêtre PVC ou son cadre dormant selon le mode de fixation retenu (A ou B).

Glisser des cales en bois traité de 5mm d'épaisseur minimum entre les traverses basses. Les positionner au droit des montants latéraux et intermédiaires si existants.

OPTION 1

Centrer la menuiserie à l'aide de vérins, ou de cales en prenant soin de ne pas déformer le cadre dormant.

Vérifier les diagonales, le niveau et l'aplomb du dormant.

Fixer le dormant à l'aide de vis traitées de dimensions appropriées en respectant le mode de fixation retenu. (A ou B.)

OPTION 2

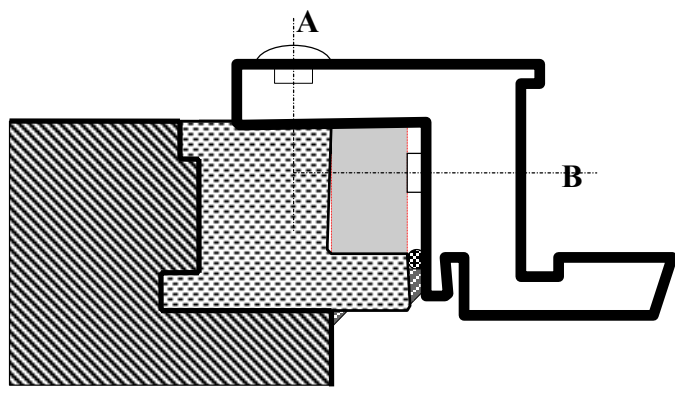
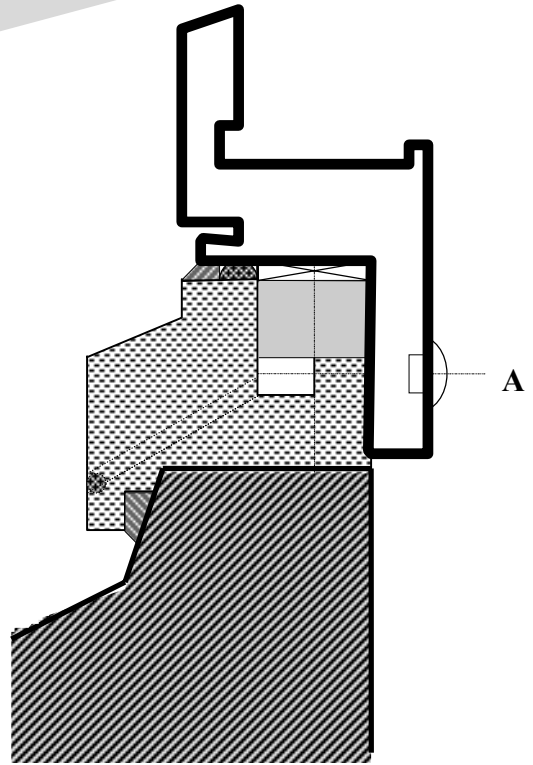
Vérifier les diagonales, le niveau et l'aplomb du dormant.

Fixer le dormant sans le déformer à l'aide de vis spéciales pour le PVC permettant d'éviter la mise en place d'un calage définitif. (Se référer aux notices d'utilisation des fabricants).

Contrôler l'alignement, le recouvrement sur dormant et le bon fonctionnement des vantaux. Si nécessaire, procéder au réglage en agissant sur les excentriques de la ferrure (galets de crémonne).

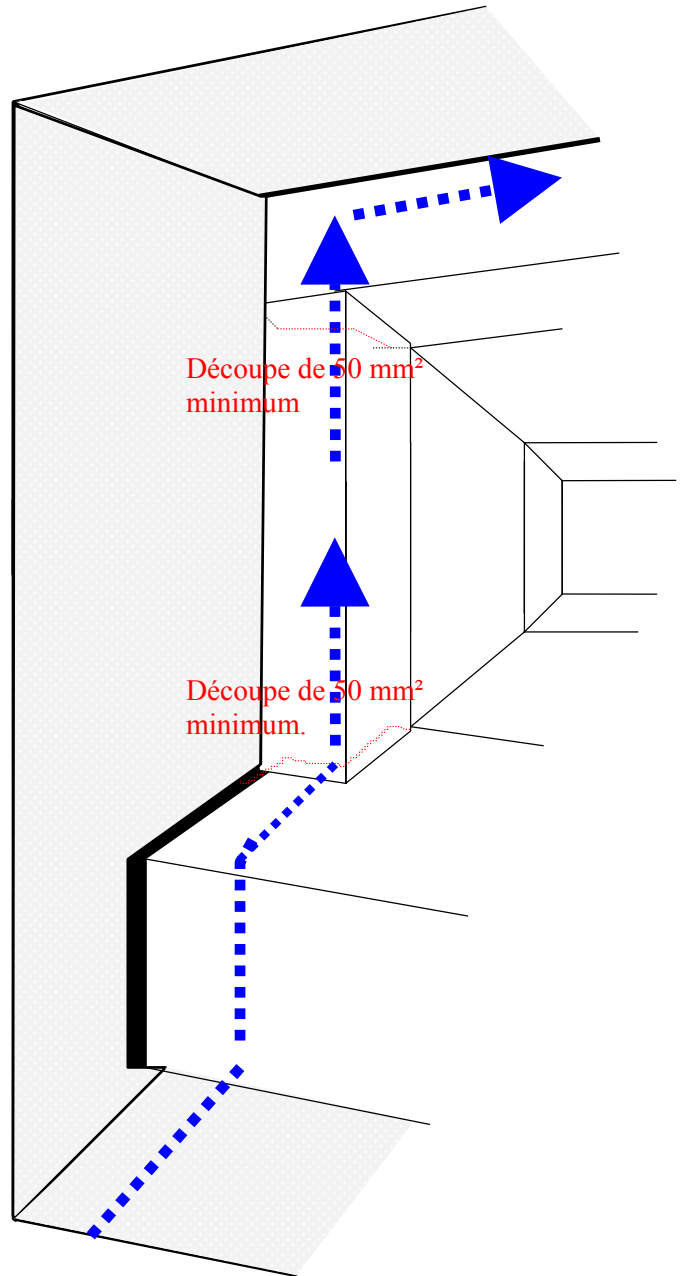
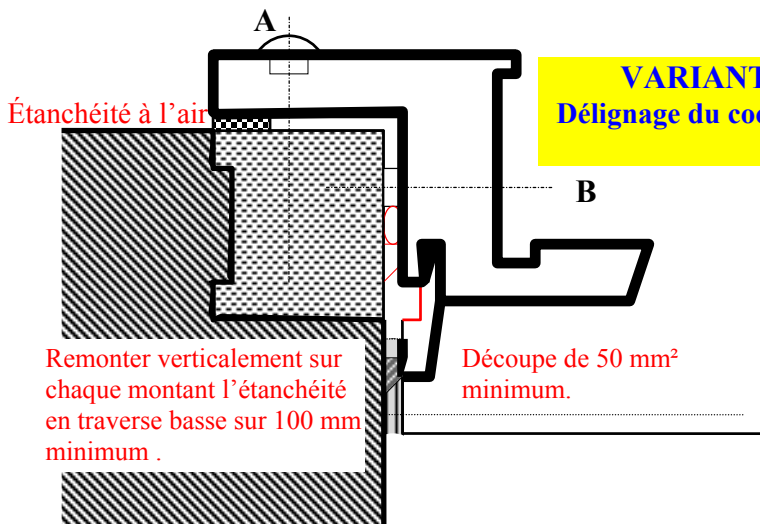
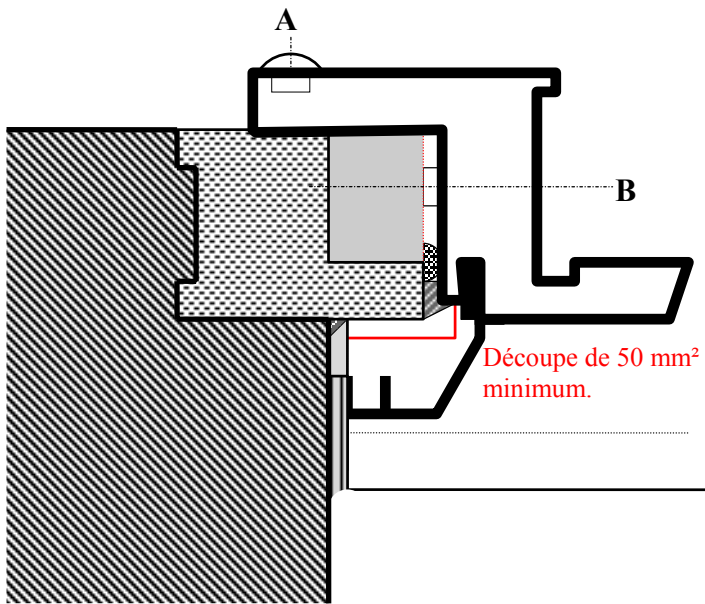
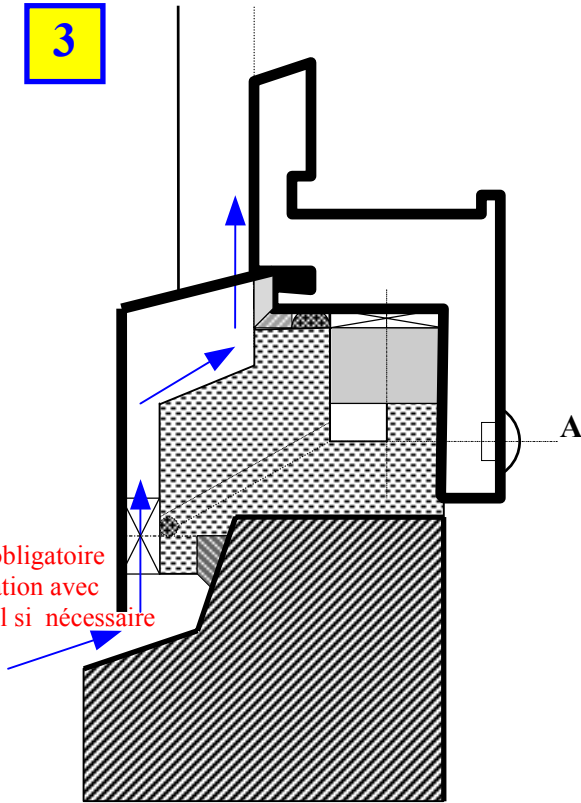
Insérer dans l'interstice périphérique entre les deux dormants un fond de joint en mousse de section appropriée puis réaliser le cordon d'étanchéité à l'aide d'un mastic élastomère (section minimum 5mm x 5mm) ou plastique 1ère catégorie (largeur minimum 5mm x profondeur minimum 8mm) ayant fait préalablement l'objet d'un essai d'adhésivité - cohésion. (Se référer à l'Avis Technique de la fenêtre ou au procès verbal si le mastic n'est pas référencé à l'Avis Technique).

Serrer le mastic pour assurer son bon contact et sa continuité et parfaire l'esthétique du cordon en le lissant à l'aide d'une spatule ou d'une pomme de terre tranchée et d'eau légèrement savonneuse.



3

Passage d'air obligatoire pour la ventilation avec calage ponctuel si nécessaire



FINITIONS

Couper à dimension les profilés d'habillage extérieur en réalisant aux extrémités des pièces horizontales les découpes de 50 mm² minimum permettant la circulation de l'air pour la ventilation de l'ancien dormant.

Mettre en place les habillages périphériques en commençant par la bavette inférieure avec interposition d'un calage ponctuel puis ensuite l'habillage supérieur et terminer l'opération par les habillages latéraux.

Réaliser, si nécessaire, des joints d'aspect entre les habillages extérieurs et la maçonnerie.

VARIANTE

Conservation des tapées de persiennes.

Exécuter le travail préparatoire comme dans le cas général en ajoutant au démontage des organes de rotation celui de l'arrêt de crémone de la fermeture.

Mettre en place des tasseaux en bois traité suffisamment larges pour créer un interstice de 5 mm minimum entre les tapées et le cadre PVC.

Positionner et **fixer** la fenêtre comme dans le cas général.

Combler et/ou **masquer** l'interstice intérieur avec des produits et accessoires appropriés selon principe arrêté au devis.

Réaliser l'étanchéité périphérique extérieure en soignant particulièrement la jonction du cordon en traverse basse avec les cordons verticaux des montants.

Avant mise en place de l'habillage extérieur de l'appui :

Exécuter deux entailles de 50 mm² minimum dans l'appui de l'ancien dormant pour permettre sa ventilation.

Mettre à longueur et effectuer les découpes nécessaires aux extrémités de l'habillage d'appui.

Effectuer un joint d'aspect en solin aux jonctions de l'habillage d'appui avec les tapées .

Remettre en place un arrêt de crémone en le fixant sur une partie stable.

Recouper la crémone de la fermeture selon besoin.

NETTOYAGE

Débarrasser la fenêtre des copeaux qui pourraient subsister et faire disparaître les taches à l'aide d'eau savonneuse ou de produits recommandés.

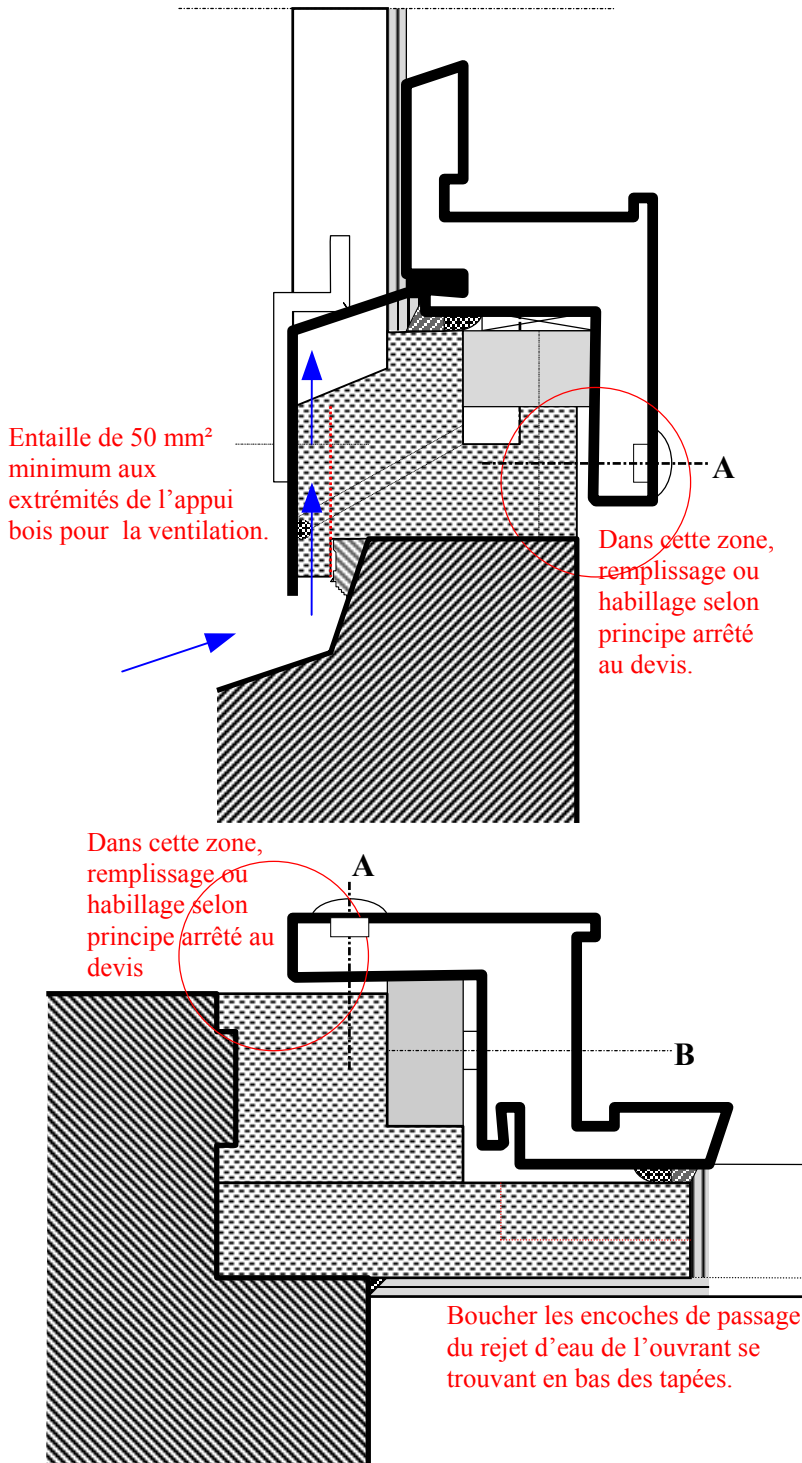
Laisser les lieux dans l'état de propreté où vous les avez trouvés.

RÉCEPTION

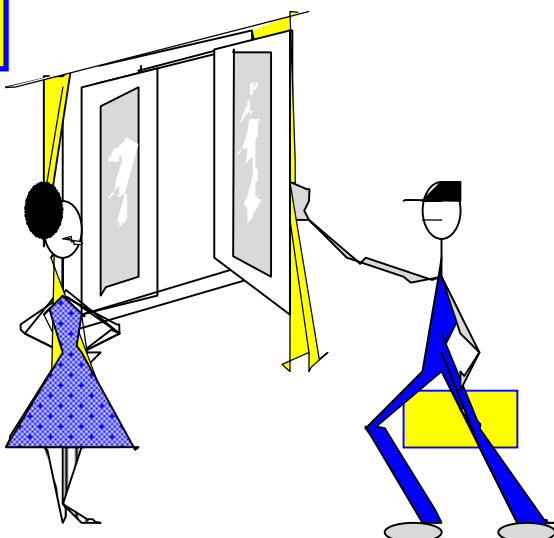
Faire réceptionner les travaux par le client et lui expliquer comment manoeuvrer convenablement la fenêtre .

ENTRETIEN

Informer le client sur l'entretien de la fenêtre .
(Voir fiche d'entretien fournie).



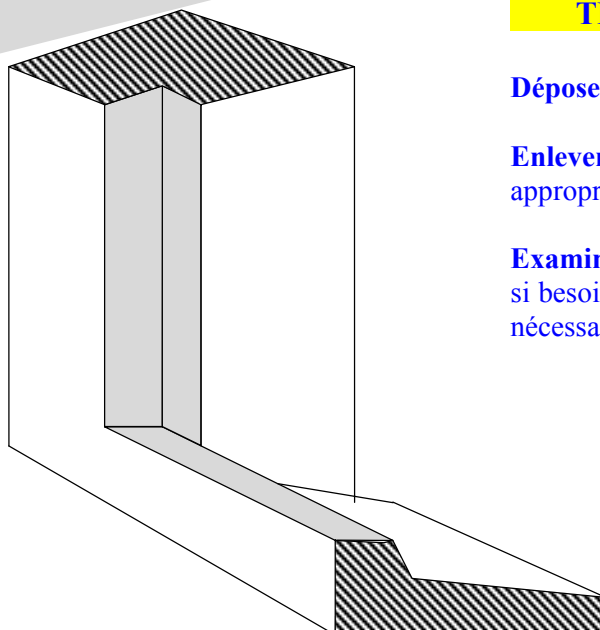
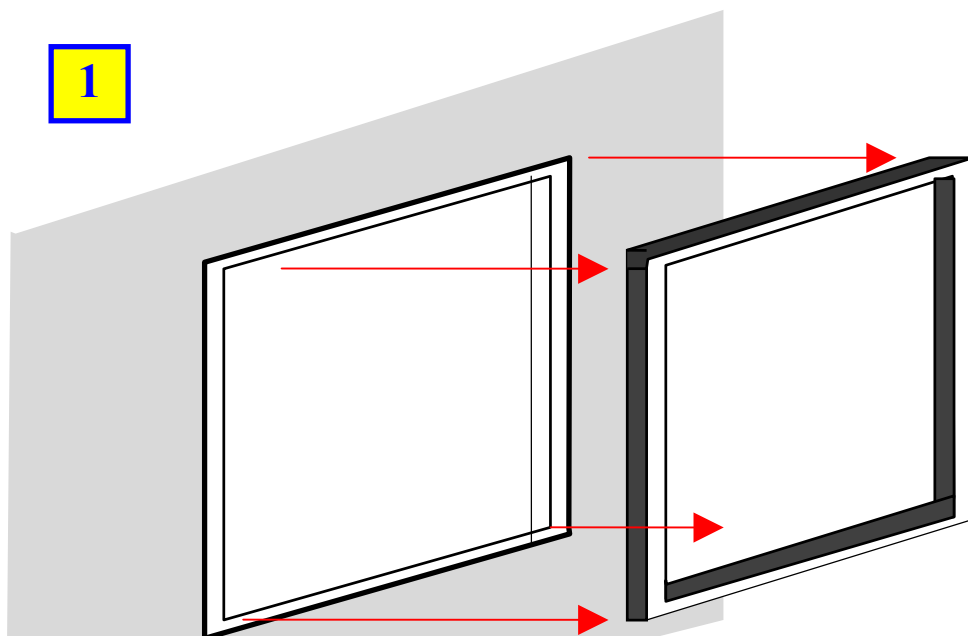
4



RÉFÉRENTIEL DE MISE EN OEUVRE

TRAVAUX DE RÉHABILITATION
POSE AVEC ENLEVEMENT DU DORMANT EXISTANT
DE MENUISERIES PVC À FRAPPE
FAISANT L'OBJET D'UN AVIS TECHNIQUE

1



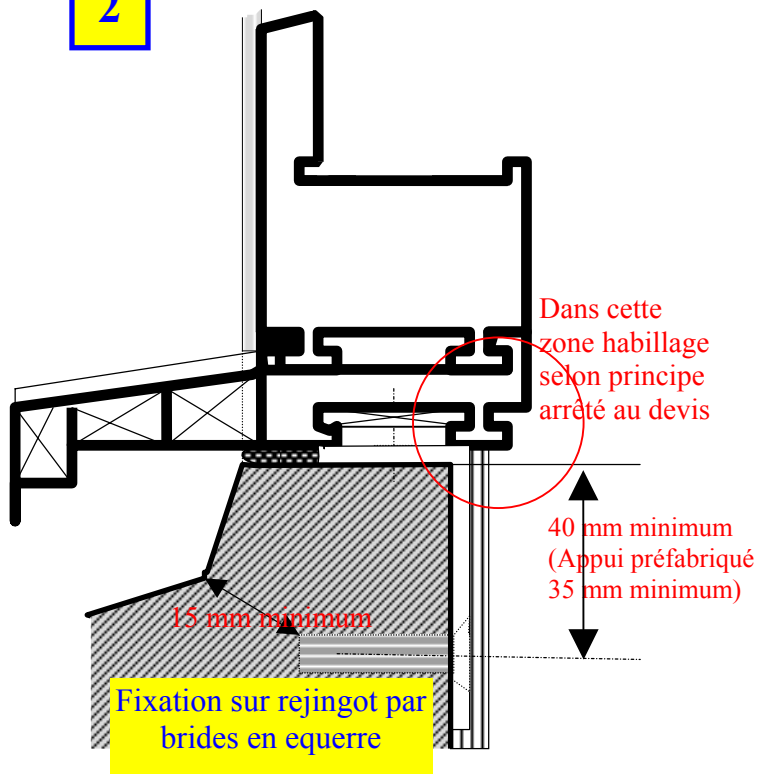
TRAVAUX PRÉPARATOIRES

Déposer le ou les ouvrants en place.

Enlever l'ancien dormant à l'aide d'un outillage approprié (ex : disqueuse).

Examiner l'état des feuillures et du rejingot et si besoin, effectuer les reprises et les réparations nécessaires.

2



INSTALLATION DE LA MENUISERIE PVC

OPTION 1

Réaliser l'étanchéité en traverse basse avant pose de la fenêtre selon deux modes possibles :

Cas n°1 (à privilégier)

Mettre en place un fond de joint adhésif sur la longueur du rejingot de section 15 x 15 mm.

Extruder un cordon de mastic élastomère 1er catégorie ou plastique 1er catégorie de hauteur minimum 14 mm devant le fond de joint.

Placer des cales d'assises d'épaisseur minimum 5 mm avant mise en place de la menuiserie. les positionner au droit des montants latéraux et intermédiaires si existants.

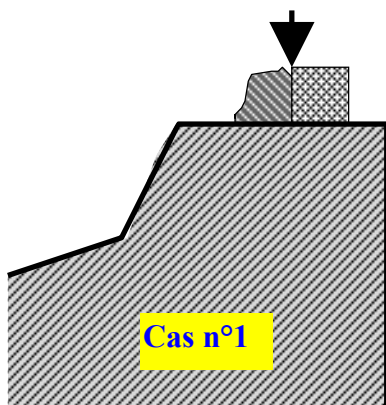
Asseoir la menuiserie sur le rejingot.

Cas n° 2

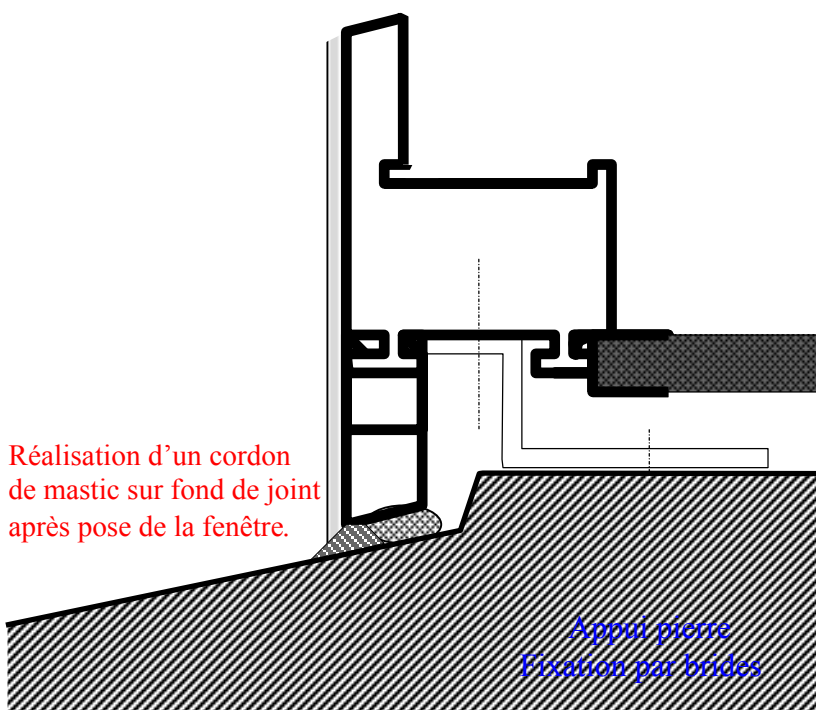
Mettre en place une bande de mousse précomprimée ou non imprégnée de butyl ou d'acrylique (bitume interdit) en la retournant sur 100 mm sur la hauteur des tableaux.

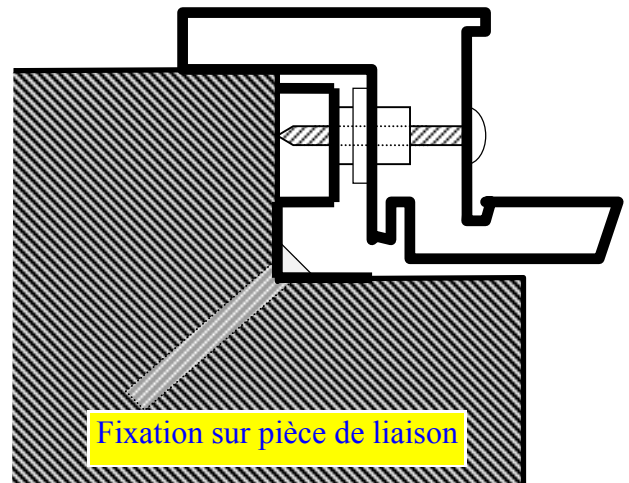
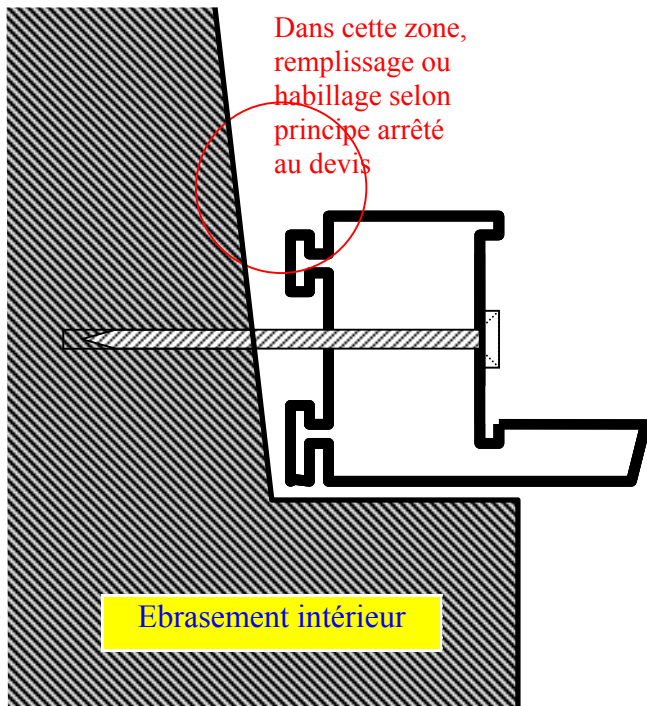
Asseoir la menuiserie sur le rejingot.

Contrôler que l'écrasement requis pour assurer une bonne étanchéité à l'air et à l'eau soit conforme aux spécifications du fabricant de la mousse et que le taux de compression n'entraîne pas une déformation de la pièce d'appui ou de la traverse basse de la fenêtre.



Réalisation d'un cordon de mastic sur fond de joint après pose de la fenêtre.





OPTION 2

Positionner la fenêtre PVC ou son cadre dormant selon le mode de fixation retenu.

Nota : Dans le cas d'une fixation par pattes de scellement à queue de carpe ou de l'utilisation de vérins de réglage, ces accessoires devront être mis en place sur le dormant avant le positionnement.

Interposer des cales d'assises d'épaisseur minimum 5 mm entre la traverse basse et l'appui du mur.

Les positionner au droit des montants latéraux et intermédiaires si existants.

Centrer la fenêtre dans l'ouverture par un moyen ad hoc (calage, vérins).

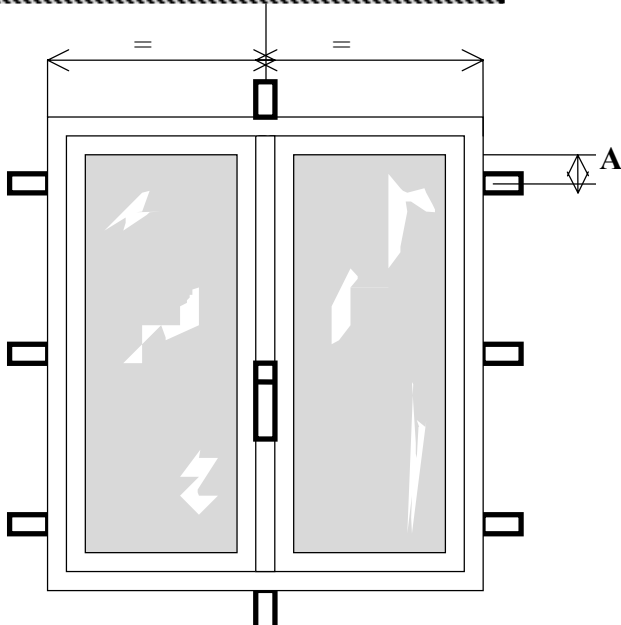
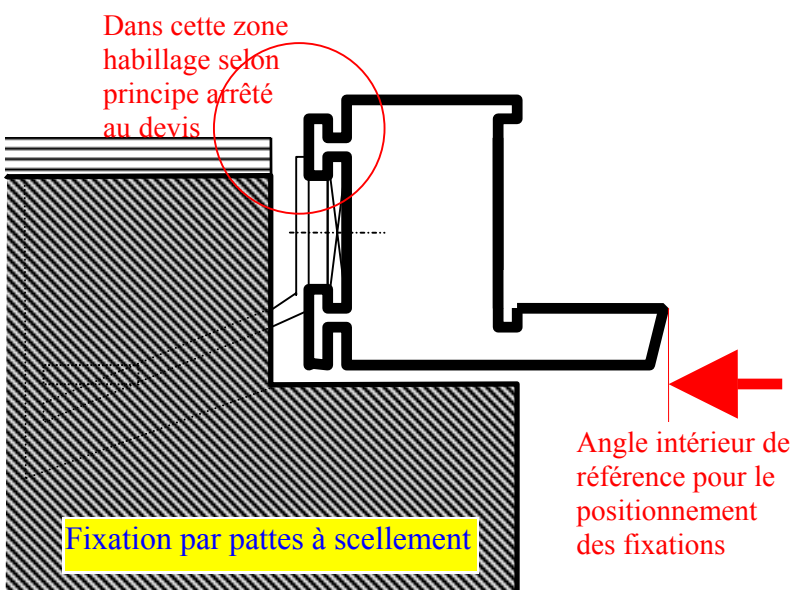
Maintenir la fenêtre en place par un moyen approprié (ex : 2 points de fixation en partie supérieure de chaque montant).

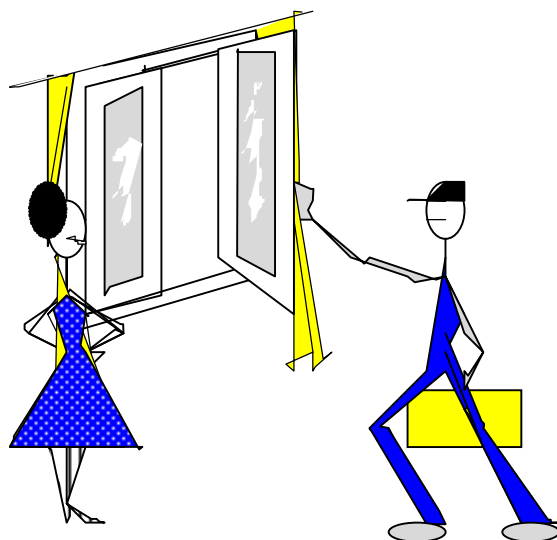
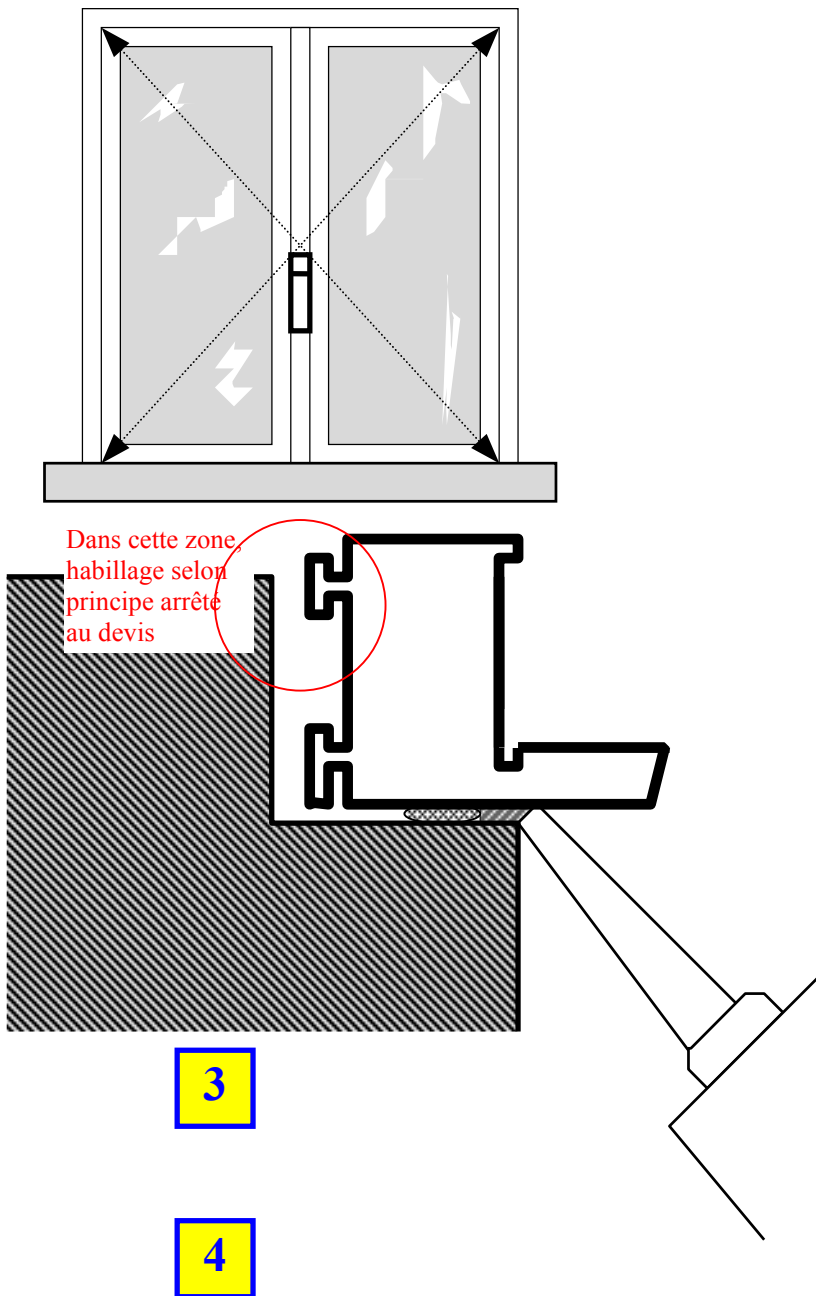
Vérifier les diagonales, le niveau et l'aplomb de la menuiserie.

Fixer la menuiserie au gros oeuvre avec des accessoires de liaison de types et de formes appropriés à l'environnement rencontré en respectant les principes suivants :

- Disposition des fixations au voisinage des organes de rotation et des points de condamnation

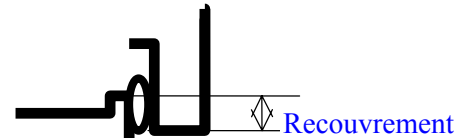
- La distance **A** à respecter par rapport aux angles intérieurs du cadre dormant sera d'environ 100 mm et sera portée à environ 150 mm pour les menuiseries de couleur.





Côntroler l'alignement, le recouvrement sur dormant et le bon fonctionnement des vantaux. Si nécessaire, procéder au réglage en agissant sur les excentriques de la ferrure (galets de crémone).

Nota : les modalités de centrage , de fixation et de réglage de la fenêtres sont communes aux deux options.



Insérer dans l'interstice périphérique entre le gros oeuvre et la menuiserie un fond de joint en mousse de section appropriée puis réaliser le cordon d'étanchéité à l'aide d'un mastic élastomère (section minimum 5mm x 5mm) ou plastique 1ère catégorie (section minimum 5mm x 8mm) ayant fait préalablement l'objet d'un essai d'adhésivité cohésion. (Se référer à l'avis technique de la fenêtre ou au procès verbal).

Serrer le mastic pour assurer son bon contact et sa continuité et parfaire l'esthétique du cordon en le lissant à l'aide d'une spatule ou d'une pomme de terre tranchée et d'eau légèrement savonneuse.

Nota : Dans le cas de l'option 1, l'appui n'est pas concerné.

FINITION

Réaliser les travaux de finition intérieure selon le principe arrêté au devis.

NETTOYAGE

Débarasser la fenêtre des copeaux qui pourraient subsister et faire disparaître les taches à l'aide d'eau savonneuse ou de produits recommandés.

Laisser les lieux dans l'état de propreté où vous les avez trouvés.

RECEPTION

Faire réceptionner les travaux par le client et lui expliquer comment manoeuvrer convenablement la fenêtre.

ENTRETIEN

Informer le client sur l'entretien de la fenêtre. (Voir fiche d'entretien fournie).

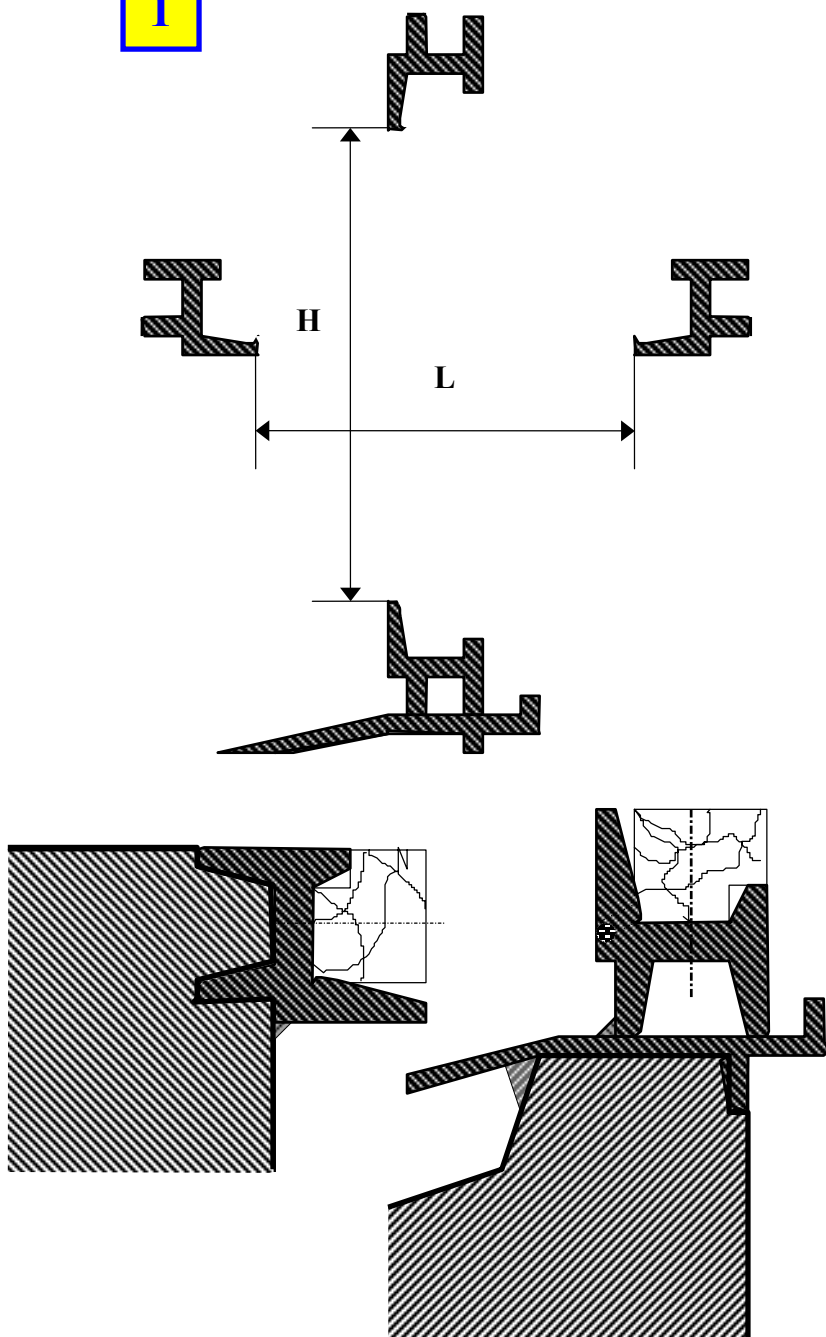
RÉFÉRENTIEL DE MISE EN OEUVRE

TRAVAUX DE RÉHABILITATION

POSE SUR DORMANT ACIER EXISTANT DE MENUISERIES PVC A FRAPPE
FAISANT L'OBJET D'UN AVIS TECHNIQUE

Ce document volontairement simplifié, ne se substitue pas aux travaux de référence réalisés sous l'égide du CSTB et auxquels il conviendra de se reporter pour toutes informations complémentaires. Les méthodes de pose figurant ci-dessous sont données à titre indicatif et ne peuvent engager la responsabilité de l'UF.PVC.

1



TRAVAUX PRÉPARATOIRES

Vérifier avant le démontage des vantaux les cotes de passage L et H.

Contrôler les dimensions de la nouvelle fenêtre afin de s'assurer qu'elle s'inscrive dans le passage libre de la baie avec un jeu périphérique minimum de 5 mm.

Déposer les anciens ouvrants.

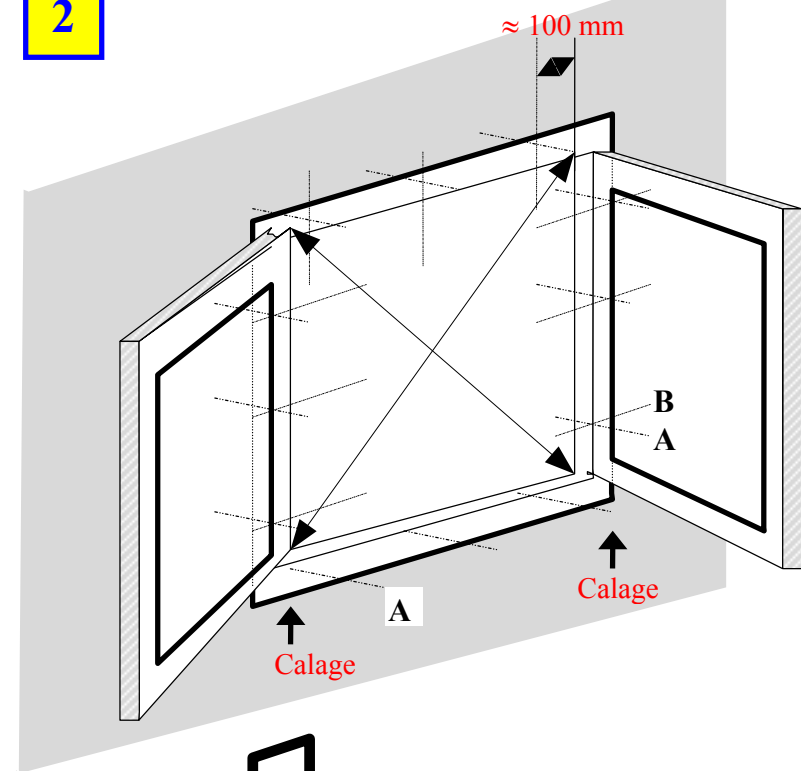
Vérifier l'état général ainsi que la bonne tenue au gros oeuvre du dormant existant et en cas de défaut constaté, effectuer une remise en conformité.

Oter les organes de rotation (paumelles) ainsi que les gâches haute et basse.

Brosser le dormant existant afin d'éliminer la poussière et les parties non-adhérentes de sa protection. (Dans le cas d'une découpe ou d'un sciage des organes de rotation, prévoir une protection des surfaces mises à nu avec un produit approprié).

Réaliser un cordon d'étanchéité entre la maçonnerie et le dormant existant et boucher les trous d'évacuation d'eau.

Mettre en place, des fourrures en bois traité dans les feuillures du dormant existant afin de créer une surface plane. Les fourrures seront maintenues en place au moyen de vis.



Positionner sur l'ancien dormant la fenêtre PVC ou son cadre dormant selon le mode de fixation retenu (A ou B).

Glisser des cales en bois traité de 5mm d'épaisseur minimum entre les traverses basses. Les positionner au droit des montants latéraux et intermédiaires si existants.

Centrer définitivement la menuiserie à l'aide de vérins, de cales ou provisoirement si utilisation de vis spéciales appropriées pour la fixation, en prenant soin de ne pas déformer le cadre dormant.

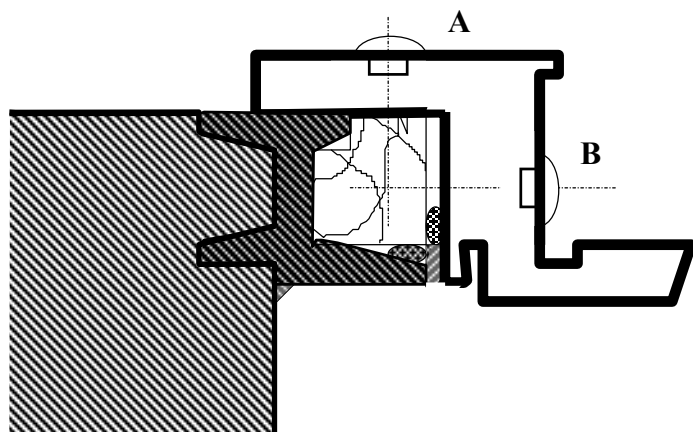
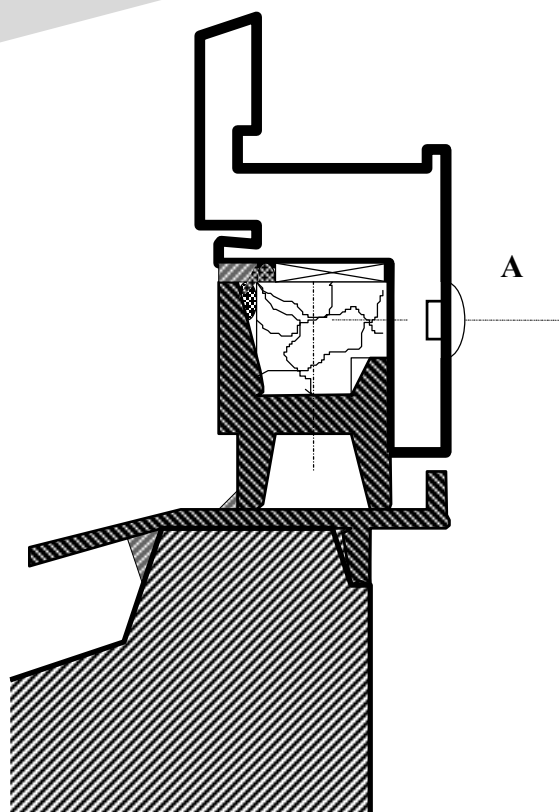
Vérifier les diagonales, le niveau et l'aplomb du dormant.

Fixer le dormant à l'aide de vis traitées de dimensions appropriées en respectant le mode de fixation retenu. (A ou B.)

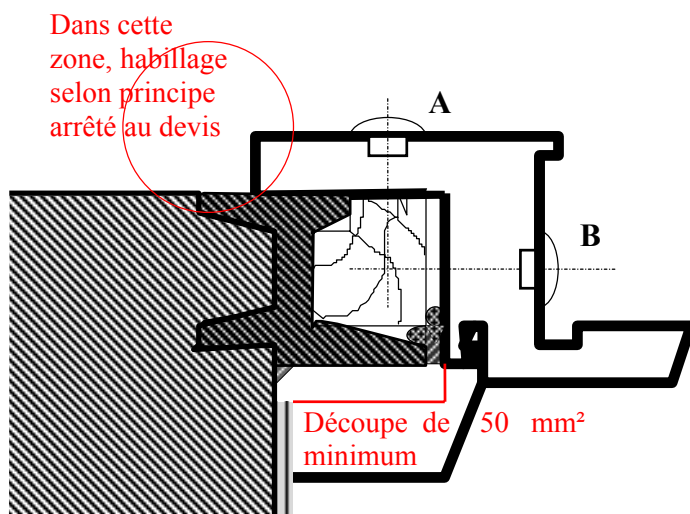
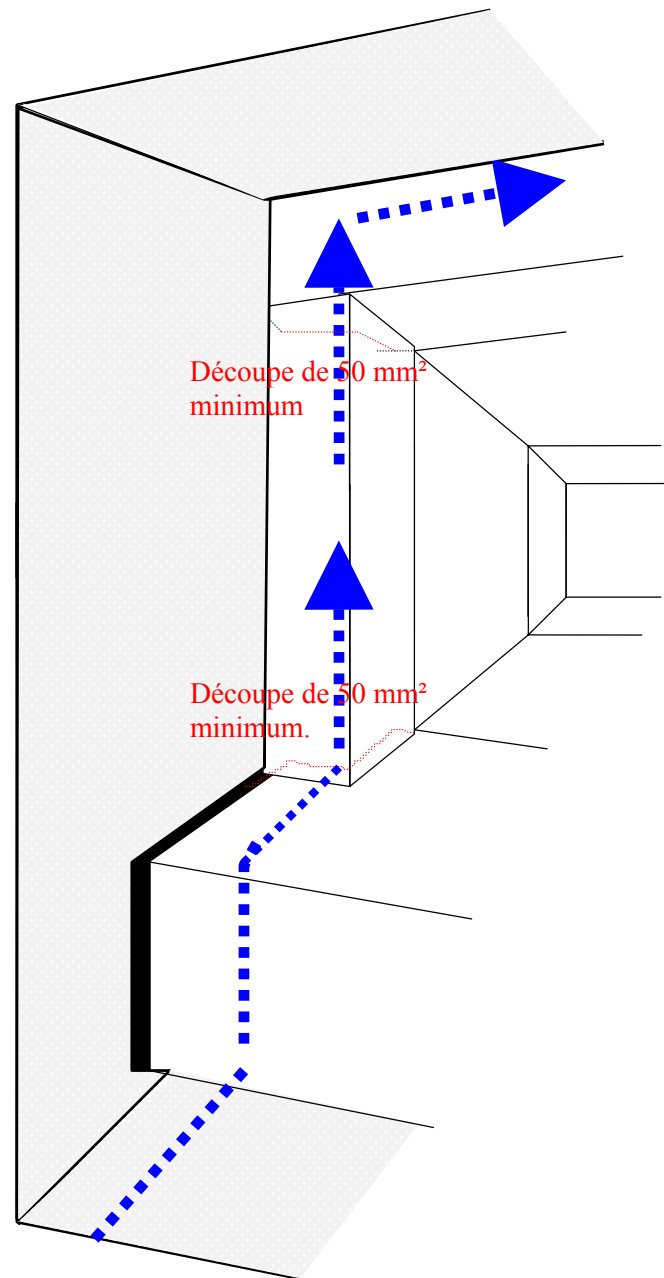
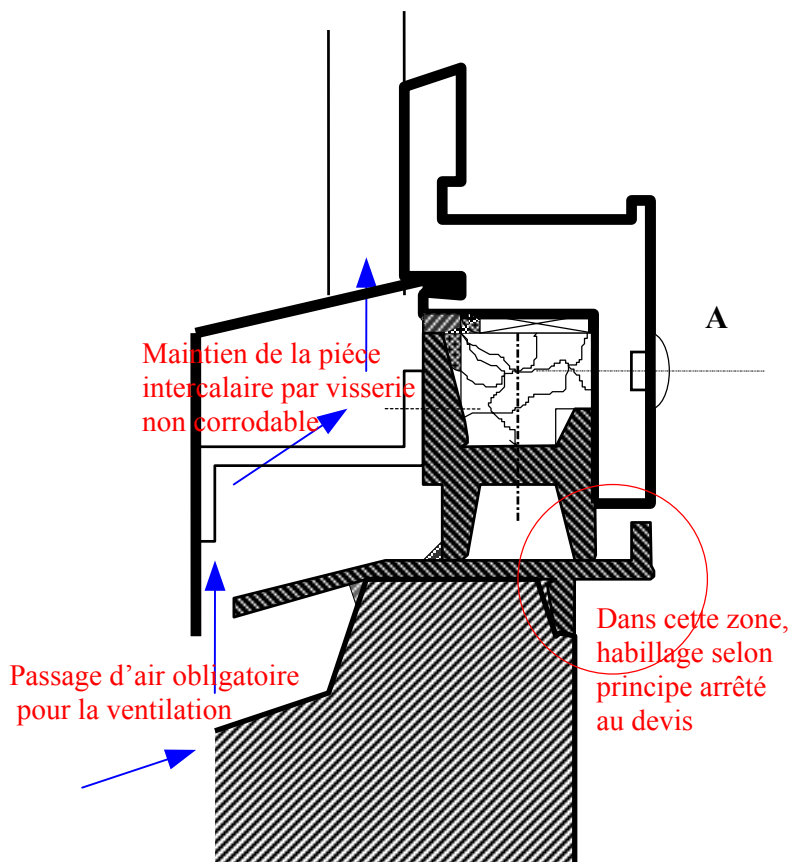
Contrôler l'alignement, le recouvrement sur dormant et le bon fonctionnement des vantaux. Si nécessaire, procéder au réglage en agissant sur les excentriques de la ferrure (galets de crémonne).

Insérer dans l'interstice périphérique entre les deux dormants un fond de joint en mousse de section appropriée puis réaliser le cordon d'étanchéité à l'aide d'un mastic élastomère (section minimum 5mm x 5mm) ou plastique 1ère catégorie (largeur minimum 5mm x profondeur minimum 8mm) ayant fait préalablement l'objet d'un essai d'adhésivité - cohésion. (Se référer à l'Avis Technique de la fenêtre ou au procès verbal si le mastic n'est pas référencé à l'Avis Technique).

Serrer le mastic pour assurer son bon contact et sa continuité et parfaire l'esthétique du cordon en le lissant à l'aide d'une spatule ou d'une pomme de terre tranchée et d'eau légèrement savonneuse.



3

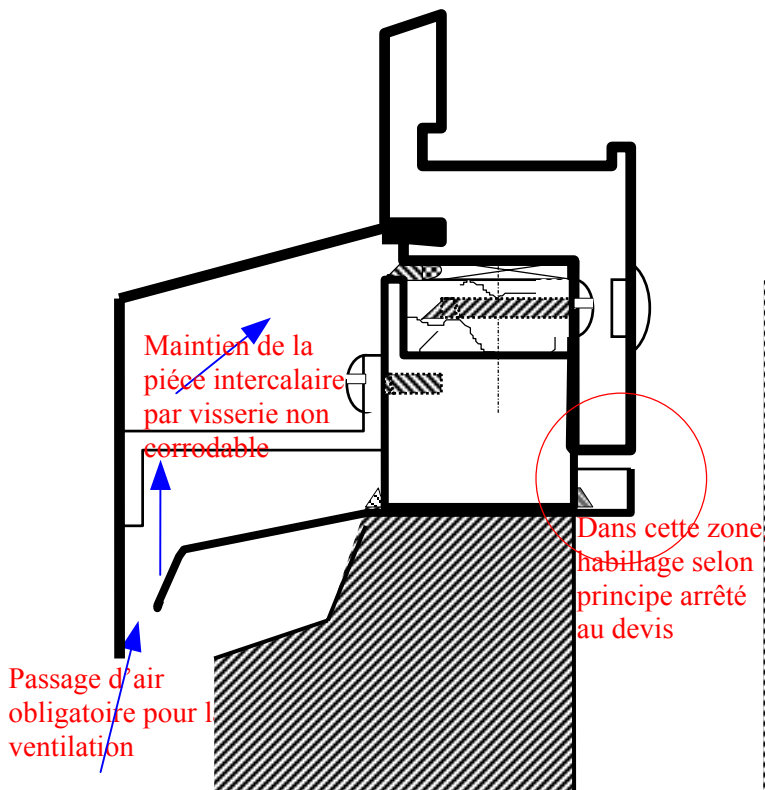


FINITIONS

Couper à dimension les profilés d'habillage extérieur en réalisant aux extrémités des pièces horizontales les découpes de 50 mm² minimum permettant la circulation de l'air pour la ventilation de l'ancien dormant.

Mettre en place les habillages périphériques extérieurs en commençant par la bavette inférieure avec interposition d'une pièce de maintien ponctuelle puis ensuite l'habillage supérieur et terminer l'opération par les habillages latéraux.

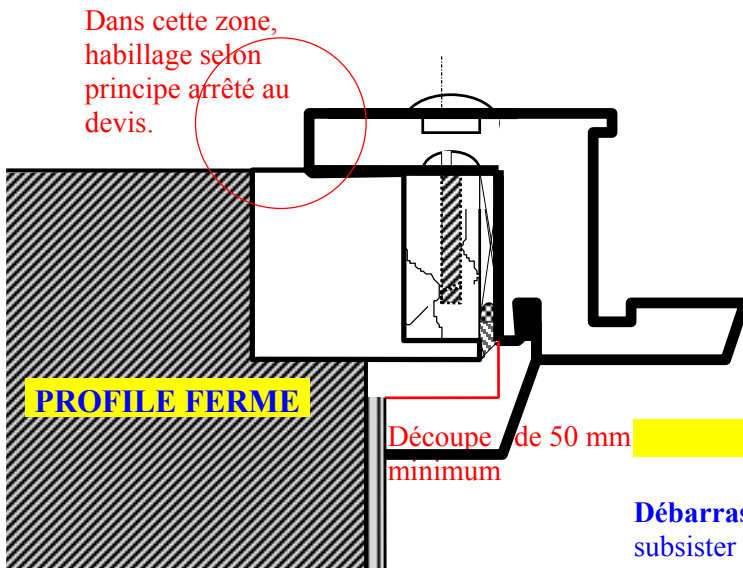
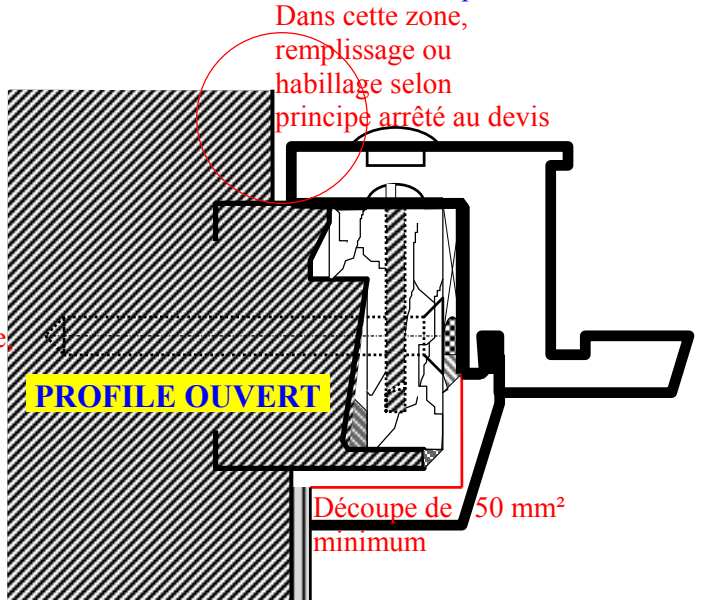
Réaliser, si nécessaire, des joints d'aspect entre les habillages extérieurs et la maçonnerie.



VARIANTES

Profils en tôle d'acier pliée ou formée

Exécuter le travail préparatoire, l'installation et les travaux de finition comme dans le cas précédent.



NETTOYAGE

Débarrasser la fenêtre des copeaux qui pourraient subsister et faire disparaître les taches à l'aide d'eau savonneuse ou de produits recommandés.

Laisser les lieux dans l'état de propreté où vous les avez trouvés.

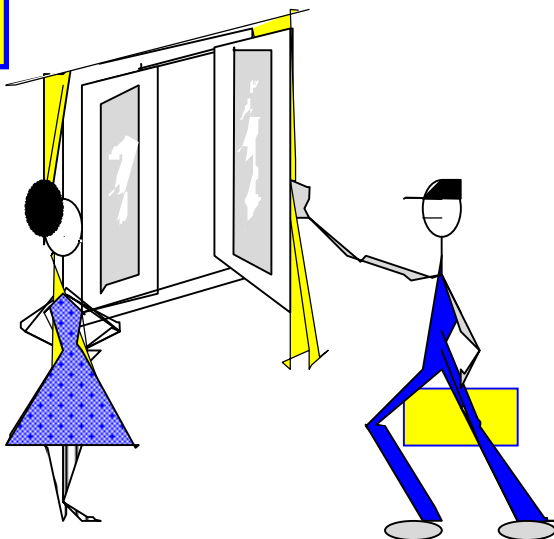
RÉCEPTION

Faire réceptionner les travaux par le client et lui expliquer comment manoeuvrer convenablement la fenêtre.

ENTRETIEN

Informez le client sur l'entretien de la fenêtre. (Voir fiche d'entretien fournie).

4

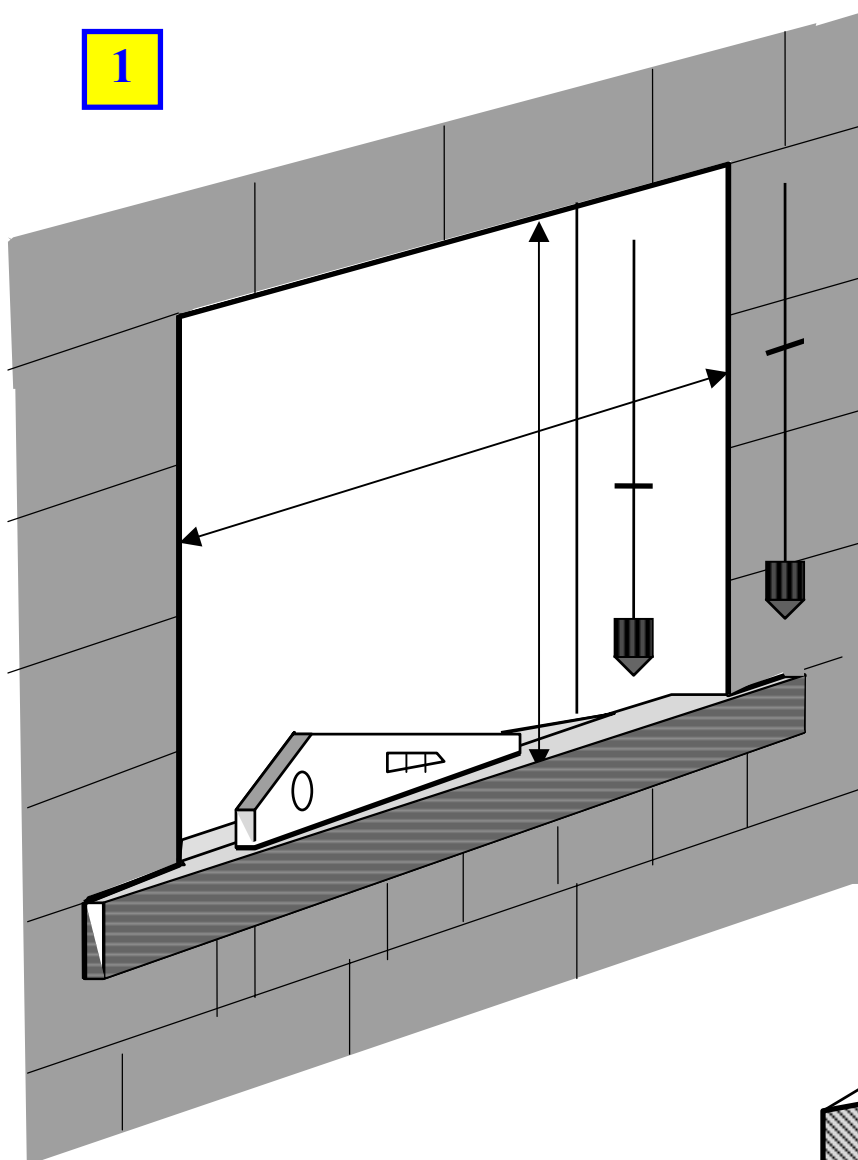


RÉFÉRENTIEL DE MISE EN OEUVRE

TRAVAUX NEUFS POSE EN APPLIQUE INTERIEURE ET EN TUNNEL DE MENUISERIES PVC A FRAPPE FAISANT L'OBJET D'UN AVIS TECHNIQUE

Ce document volontairement simplifié, ne se substitue pas aux travaux de référence réalisés sous l'égide du CSTB et auxquels il conviendra de se reporter pour toutes informations complémentaires. Les méthodes de pose figurant ci-dessous sont données à titre indicatif et ne peuvent engager la responsabilité de l'UF.PVC.

1



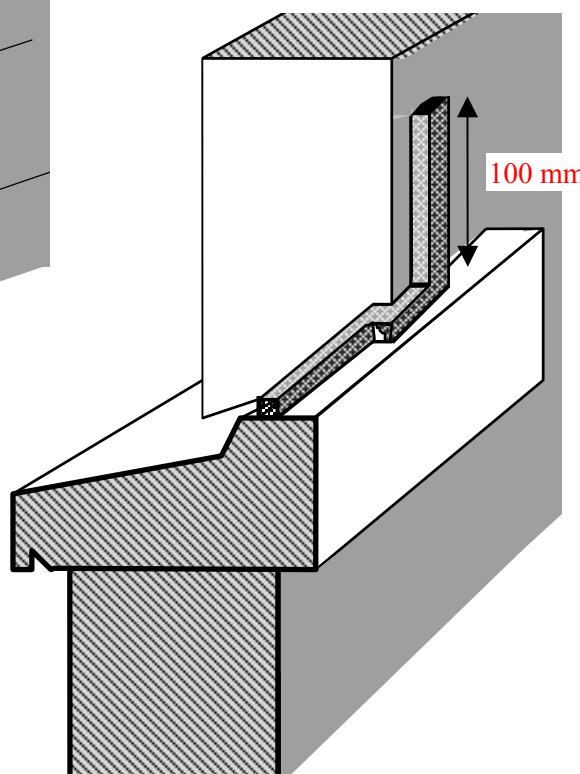
TRAVAUX PRÉPARATOIRES

Vérifier les dimensions de la baie en hauteur et en largeur. (respect des tolérances de maçonnerie selon le DTU 36.1/37.1 de février 1985).

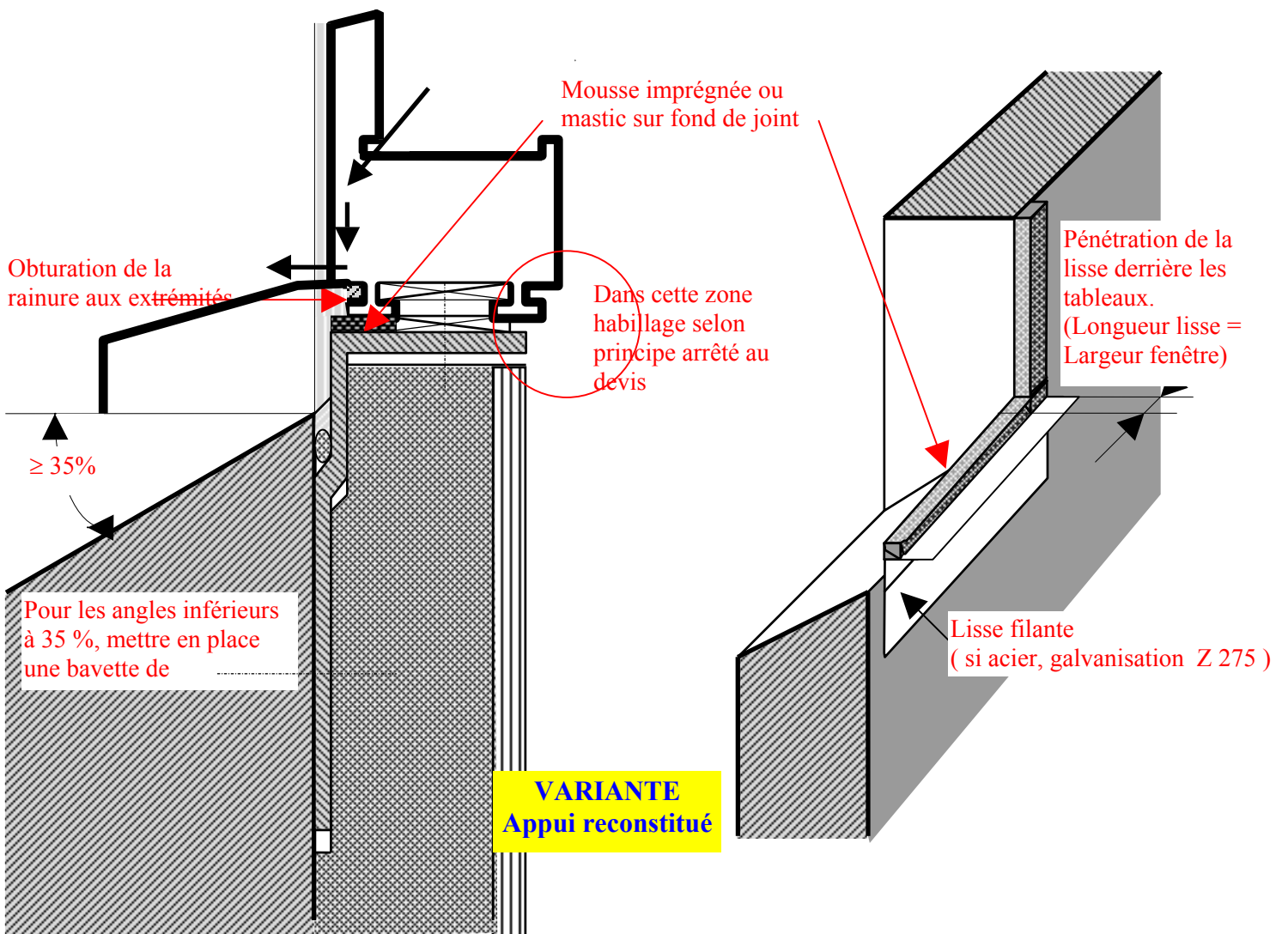
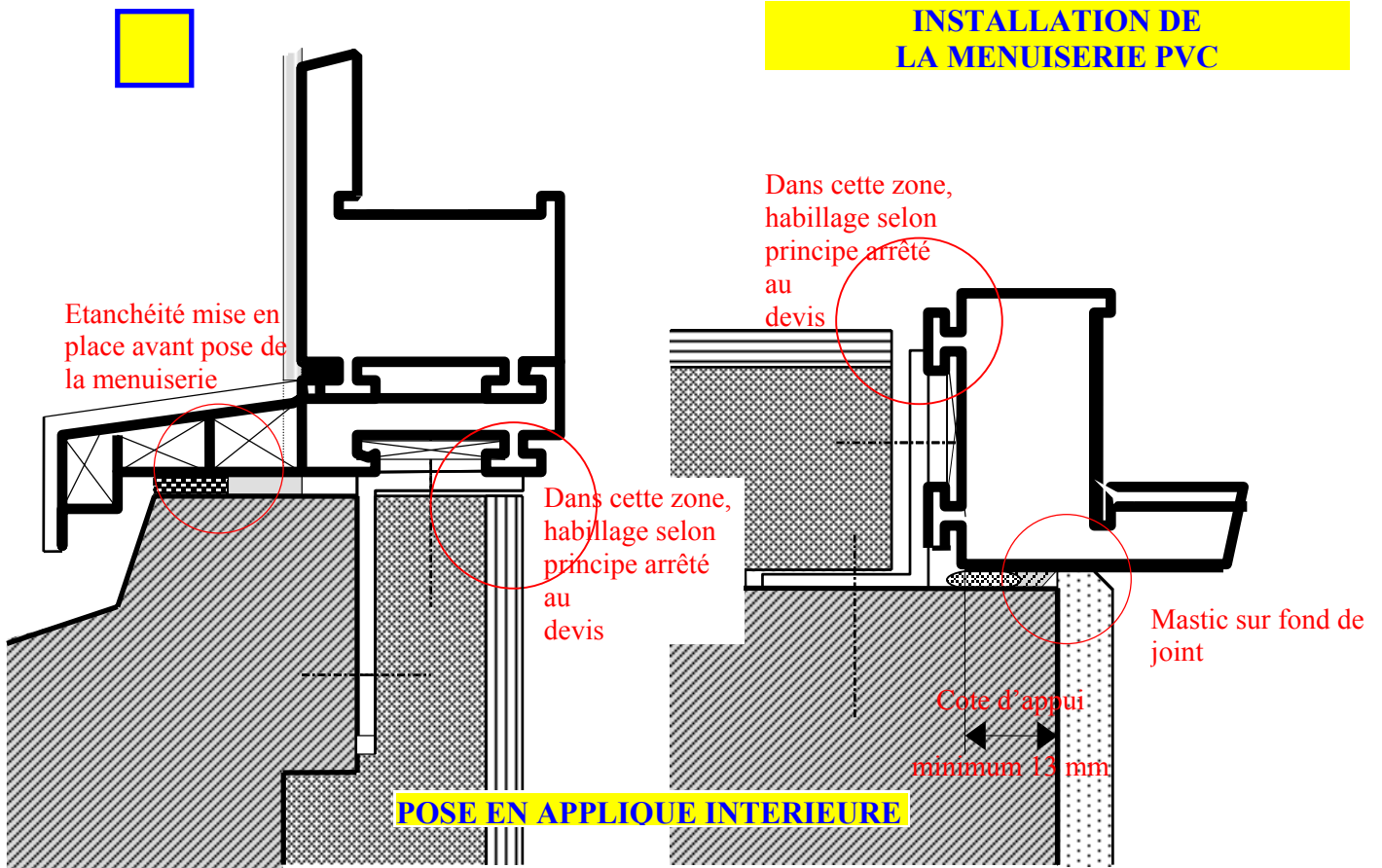
Contrôler le niveau de l'appui ainsi que l'aplomb des tableaux et du mur.

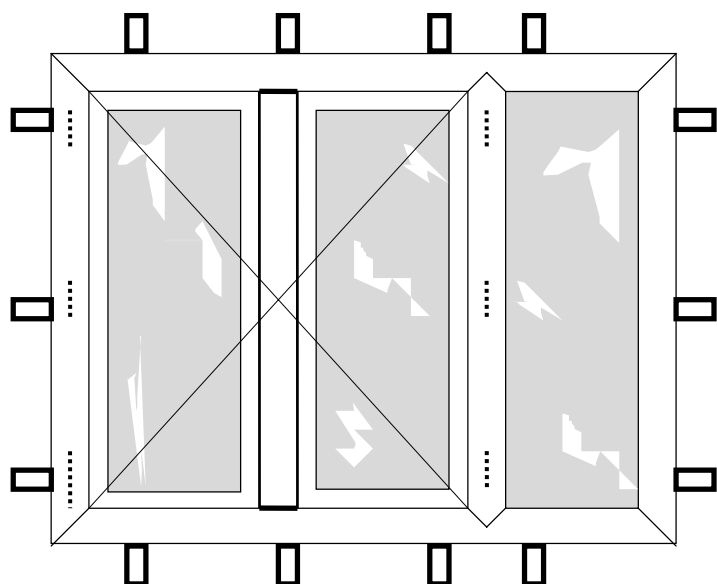
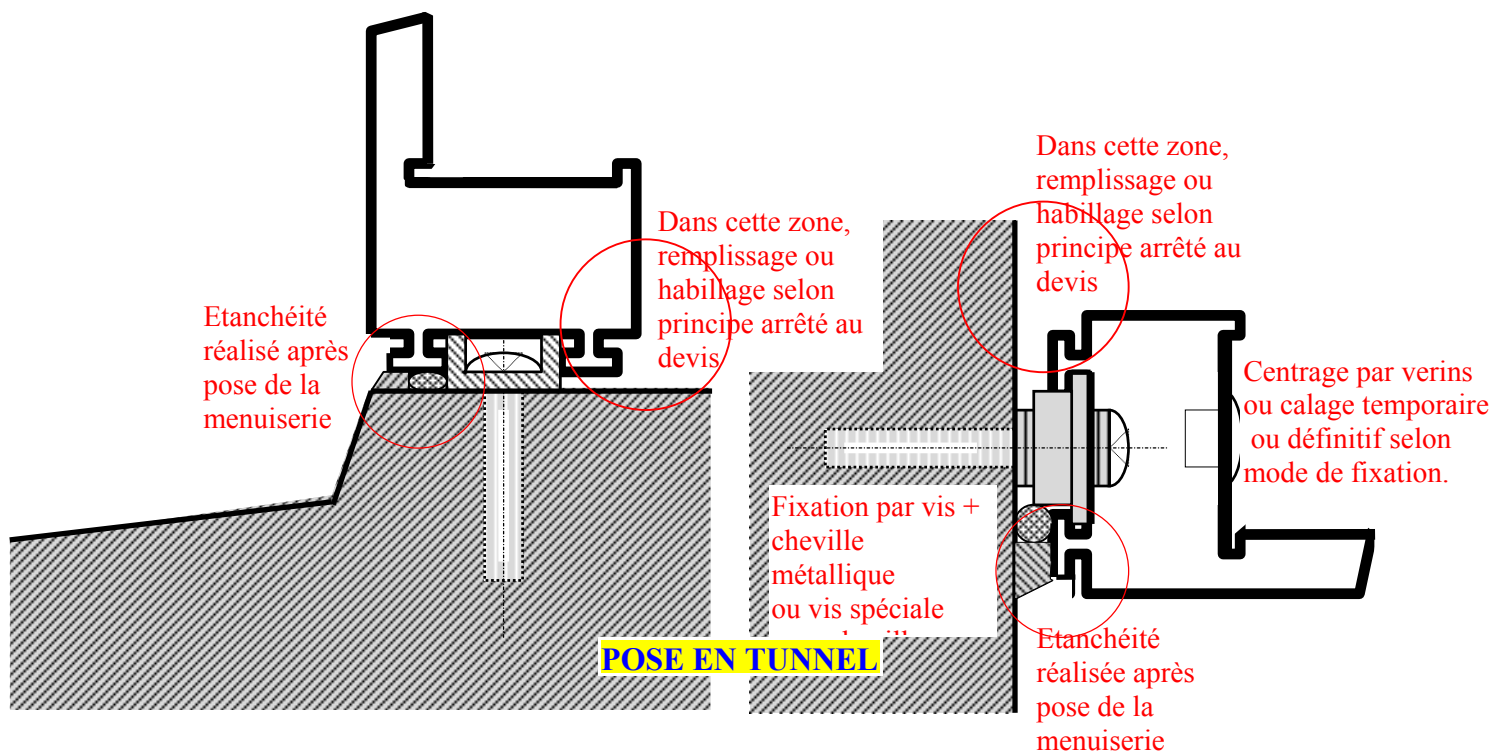
Installer, dans le cas d'un appui reconstitué, la lisse filante.

Mettre en place (si joint d'appui inaccessible après pose) une bande de mousse précomprimée ou non, imprégnée de butyl ou d'acrylique (bitume interdit) en la retournant de 100 mm sur la hauteur des tableaux.



INSTALLATION DE LA MENUISERIE PVC





Mettre en place, si nécessaire, les éléments de fixation ou de calage (pattes, vérins) en les positionnant au droit des axes de rotation et des points de condamnation et en respectant une distance d'environ 100 mm par rapport à l'angle intérieur des assemblages soudés ainsi que l'entraxe maximum de 800 mm entre deux fixations. (700 mm admissible pour les dormants renforcés)

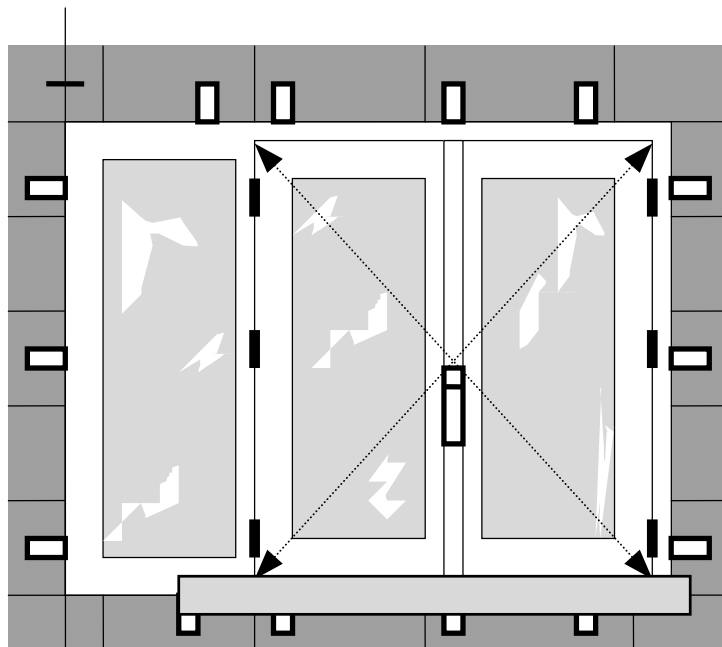
Placer la fenêtre dans la baie.

Effectuer le calage pour la centrer et assurer le jeu minimum de 5 mm nécessaire à la réalisation du cordon d'étanchéité.

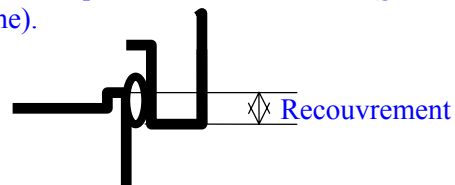
En traverse basse les cales d'assise seront positionnées au droit des montants latéraux et intermédiaires si existants.

Solidariser la fenêtre au gros oeuvre à l'aide de fixations de dimensions et de nature appropriées .

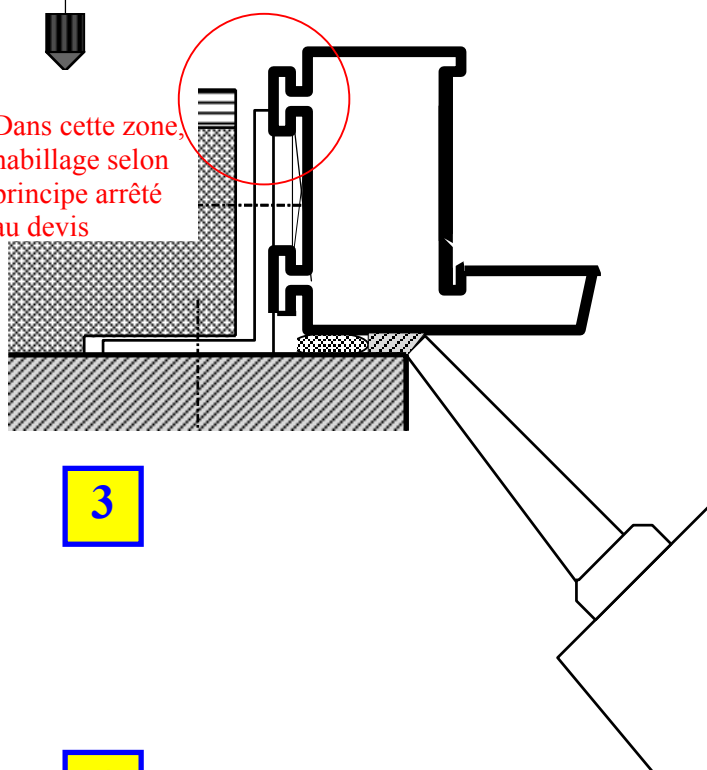
Vérifier si comme stipulé au DTU 36.1 les 2 mm de tolérance de pose sont respectés horizontalement (3 mm au delà de 1,5 m) et verticalement dans les deux plans.



Contrôler l'alignement, le recouvrement sur dormant et le bon fonctionnement des vantaux. Si nécessaire, procéder au réglage en agissant sur les excentriques de la ferrure (galets de crémone).

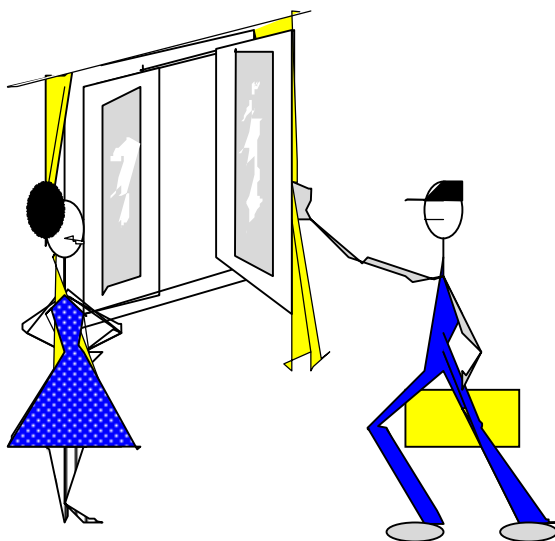


Dans cette zone, habillage selon principe arrêté au devis



3

4



Insérer dans l'interstice périphérique entre le gros oeuvre et la menuiserie un fond de joint en mousse de section appropriée puis réaliser le cordon d'étanchéité à l'aide d'un mastic élastomère (section minimum 5mm x 5mm) ou plastique 1ère catégorie (section minimum 5mm x 8mm) ayant fait préalablement l'objet d'un essai d'adhésivité cohésion. (Se référer à l'avis technique de la fenêtre ou au procès verbal).

Serrer le mastic pour assurer son bon contact et sa continuité et parfaire l'esthétique du cordon en le lissant à l'aide d'une spatule ou d'une pomme de terre tranchée et d'eau légèrement savonneuse.

FINITION

Réaliser les travaux de finition intérieure selon le principe arrêté au devis.

Poser la bavette de recouvrement, si nécessaire, en cas d'appui reconstitué

NETTOYAGE

Débarrasser la fenêtre des copeaux qui pourraient subsister et faire disparaître les taches à l'aide d'eau savonneuse ou de produits recommandés.

Laisser les lieux dans l'état de propreté où vous les avez trouvés.

RÉCEPTION

Faire réceptionner les travaux par le client et lui expliquer comment manoeuvrer convenablement la fenêtre.

ENTRETIEN

Informer le client sur l'entretien de la fenêtre. (Voir fiche d'entretien fournie).